



**หน่วยปฏิบัติการสงครามพิเศษทางเรือ  
กับการสนองพระราชดำริ  
สมเด็จพระเทพรัตนราชสุดาฯ  
สยามบรมราชกุมารี**

หน่วยสงครามพิเศษทางเรือ  
กองเรือยุทธการ

หน่วยปฏิบัติการสงครามพิเศษทางเรือ กองเรือยุทธการ

จากปัญหาการเปลี่ยนแปลงของสภาพอากาศในโลก และการคุกคามของมนุษย์ต่อระบบนิเวศทางธรรมชาติ ซึ่งมีผลให้ทรัพยากรสิ่งมีชีวิตและความหลากหลายทางชีวภาพของไทยถูกทำลายอย่างรวดเร็วและมากขึ้นเรื่อย ๆ ได้นำมาสู่การจัดตั้ง**โครงการอนุรักษ์พันธุกรรมพืชอันเนื่องมาจากพระราชดำริสมเด็จพระเทพรัตนราชสุดาฯ สยามบรมราชกุมารี** โดยมีหน่วยงานภาครัฐและเอกชนต่าง ๆ ร่วมสนองงานตามพระราชดำริ และหน่วยบัญชาการสงครามพิเศษทางเรือ กองเรือยุทธการ ก็เป็นหน่วยงานหนึ่งที่มีบทบาทสำคัญในการอนุรักษ์พันธุกรรมพืชดังกล่าว และเนื่องในวโรกาสที่สมเด็จพระเทพรัตนราชสุดาฯ สยามบรมราชกุมารี จะทรงมีพระชนมายุครบ ๕ รอบ ใน ๒ เมษายน พ.ศ.๒๕๕๘ ซึ่งนับว่าเป็นปีมหามงคลอันสูงยิ่งในฐานะที่พระองค์ทรงเป็น “เจ้าฟ้านกอนุรักษ์” หน่วยบัญชาการสงครามพิเศษทางเรือจึงได้เรียบเรียงบทความเพื่อเป็นการเทิดพระเกียรติของสมเด็จพระเทพรัตนราชสุดาฯ สยามบรมราชกุมารี ในการที่พระองค์ท่านได้มีพระราชกระแสเกี่ยวกับงานโครงการอนุรักษ์พันธุกรรมพืชอันเนื่องมาจากพระราชดำริฯ กองทัพเรือและกองทัพเรือได้น้อมนำมาเป็นแนวทางในการรักษาความมั่นคงทางทรัพยากรธรรมชาติทางทะเลต่อไป

โครงการอนุรักษ์พันธุกรรมพืชอันเนื่องมาจากพระราชดำริสมเด็จพระเทพรัตนราชสุดาฯ สยามบรมราชกุมารี เป็นโครงการที่จัดตั้งขึ้นเมื่อปี พ.ศ.๒๕๓๖ โดยมีวัตถุประสงค์เพื่อสร้างความเข้าใจและทำให้ตระหนักถึงความสำคัญของพันธุกรรมพืชต่าง ๆ ที่มีอยู่ในประเทศไทยก่อให้เกิดกิจกรรมเพื่อให้มีการร่วมคิดร่วมปฏิบัติที่จะนำผลประโยชน์มาถึงประชาชนชาวไทยตลอดจนให้มีการจัดทำระบบข้อมูลพันธุกรรมพืชให้แพร่หลายสามารถสืบถึงกันได้ทั่วประเทศทั้งนี้สืบเนื่องมาจากสายพระเนตรอันยาวไกลของพระบาทสมเด็จพระเจ้าอยู่หัว ตั้งแต่เมื่อครั้งปี พ.ศ.๒๕๐๓ ที่ทรงมีพระราชดำริให้อนุรักษ์ต้นยางนาและทรงให้รวบรวมพืชพันธุ์ไม้ของภาคต่าง ๆ ทั่วประเทศนำมาปลูกไว้ในสวนจิตรลดา

โครงการอนุรักษ์พันธุกรรมพืชอันเนื่องมาจากพระราชดำริฯ จึงเป็นโครงการที่เกิดขึ้นเพื่อสนองแนวพระราชดำริและสืบสานพระราชปณิธานแห่งพระบาทสมเด็จพระเจ้าอยู่หัว โดยปรากฏในรูปแบบกิจกรรมต่าง ๆ ประกอบด้วยกิจกรรมปกป้องพันธุกรรมพืชในพื้นที่ป่าธรรมชาติ การสำรวจรวบรวมพันธุกรรมพืชที่มีแนวโน้มว่าใกล้สูญพันธุ์อันเกิดจากการเปลี่ยนแปลงของสภาพแวดล้อม การนำพันธุ์พืชที่รวบรวมมาเพาะปลูกและรักษาในพื้นที่ที่เหมาะสมทางกายภาพ และปลอดภัยจากการรุกราน การอนุรักษ์และใช้ประโยชน์พันธุกรรมพืช โครงการศึกษาประเมินพันธุกรรมพืชในด้านต่าง ๆ ให้ทราบองค์ประกอบ คุณสมบัติ และการใช้ประโยชน์พืชพรรณ การจัดทำระบบข้อมูลพันธุกรรมพืชด้วยคอมพิวเตอร์ และกิจกรรมการสร้างจิตสำนึกในการอนุรักษ์พันธุกรรมพืชแก่กลุ่มเป้าหมายต่าง ๆ ได้แก่ เยาวชน บุคคลทั่วไปให้มีความเข้าใจตระหนักเห็นความสำคัญก่อให้เกิดความปิติ และสำนึกที่จะร่วมมือร่วมใจกันอนุรักษ์พืชพรรณของไทยให้คงอยู่เป็นทรัพยากรอันทรงคุณค่าประจำชาติสืบไป

เมื่อวันที่ ๘ กุมภาพันธ์ พ.ศ.๒๕๓๖ สมเด็จพระเทพรัตนราชสุดาฯ สยามบรมราชกุมารี ได้มีพระราชกระแสเกี่ยวกับงานโครงการอนุรักษ์พันธุกรรมพืช ณ อาคารที่ประทับในสำนักงานชลประทานเขต ๑ ถนนทุ่งโฮเต็ล จังหวัดเชียงใหม่ ความว่า **“ตามเกาะต่าง ๆ มีพืชพรรณอยู่มาก แต่ยังไม่ค่อยมีผู้สนใจเท่าไร จึงน่าจะมีการสำรวจพืชพรรณตามเกาะด้วย”** และในโอกาสเดียวกันนี้ได้พระราชทานแนวทางการสอนและอบรมให้เด็กมีจิตสำนึกในการอนุรักษ์พันธุกรรมพืช ควรใช้วิธีปลูกฝังให้เด็กเห็นความงามความน่าสนใจของพืชพรรณ และเกิดความปิติที่จะศึกษาและอนุรักษ์ต่อไป การใช้วิธีการสอนการอบรมทำให้รู้สึกกลัวว่า หากไม่อนุรักษ์แล้วจะเกิดผลเสียเกิดอันตรายแก่ตนเอง จะทำให้เด็กเกิดความเครียดซึ่งเป็นผลเสียต่อประเทศในระยะยาว

ในการนี้กองทัพเรือ โดยหน่วยบัญชาการสงครามพิเศษทางเรือ กองเรือยุทธการซึ่งมีความพร้อมทั้ง

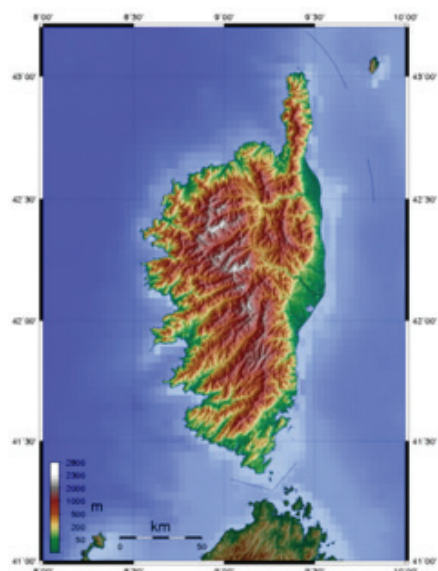




เกาะสมสารและเกาะช้างเคียง

หน่วยงานและพื้นที่ ได้เข้าร่วมในโครงการอนุรักษ์พันธุกรรมพืชอันเนื่องมาจากพระราชดำริฯ โดยใช้พื้นที่เกาะสมสารอำเภอสัตหีบ จังหวัดชลบุรี ซึ่งมีเนื้อที่ ๒,๗๓๘ ไร่ และเกาะช้างเคียง รวม ๙ เกาะ (เกาะสมสาร เกาะแรด เกาะขาม เกาะจวง เกาะจวน เกาะฉางเกลือ เกาะโรงโขนเกาะโรงหนัง และเกาะปลาหมึก) เป็นพื้นที่ดำเนินโครงการฯ เพื่อสนองพระราชดำริของสมเด็จพระเทพรัตนราชสุดาฯ สยามบรมราชกุมารี ที่ได้พระราชทานไว้ นับตั้งแต่เริ่มโครงการฯ ในปี พ.ศ.๒๕๔๑ ว่า **“ให้ศึกษาตั้งแต่ยอดเขาถึงใต้ทะเล”**

โดยมีการรวบรวมพันธุ์ไม้บนานาชนิด ทั้งพืชบนดินและพืชน้ำ รวมถึงสัตว์ทั้งมีและไม่มีกระดูกสันหลังที่อาศัยในน้ำและบนบกโดยเน้นการศึกษาระบบนิเวศแบบภาพรวมทั้งระบบ รวมทั้งมีการสำรวจทางด้านภูมิศาสตร์ ธรณีวิทยา อุตุนิยมวิทยา แร่ธาตุ ฯลฯ ไปพร้อม ๆ กัน ในการดำเนินงานกิจกรรมสร้างจิตสำนึกของโครงการอนุรักษ์พันธุกรรมพืช อันเนื่องมาจากพระราชดำริฯ ที่เกาะสมสารทรงมีแนวพระราชดำริว่าควรพิจารณาปฏิบัติ ตามรูปแบบของอุทยานแห่งชาติเกาะปอร์เกอร์ออลส์ และเกาะโคร์สประเทศฝรั่งเศส



เกาะ Corse ประเทศฝรั่งเศส ลักษณะเป็นเกาะอยู่ในทะเลเมดิเตอร์เรเนียนทางตอนใต้ของเมืองนีซ เมืองหลวงชื่อ Ajaccio





พลเรือเอก สุวัชชัย เกษมศุข ผู้บัญชาการทหารเรือ ได้ทูลเกล้าถวายแผนแม่บทโครงการอนุรักษ์พันธุกรรมพืชอันเนื่องมาจากพระราชดำริฯ กองทัพเรือ ระยะที่ ๑ ตั้งแต่ พ.ศ. ๒๕๔๑ - ๒๕๔๕

ซึ่งได้เสด็จพระราชดำเนินเยี่ยมในปี พ.ศ. ๒๕๓๘ และทรงมีความประทับใจในวิธีการให้ความรู้ความเข้าใจในด้านพันธุ์ไม้และระบบนิเวศต่อเยาวชนในลักษณะที่เป็นพิพิธภัณฑ์มีชีวิตอันก่อให้เกิดความรู้สึกและผูกพันกับธรรมชาติ

ต่อมา สมเด็จพระเทพรัตนราชสุดาฯ สยามบรมราชกุมารี ได้ทรงมีพระราชดำริเพิ่มเติมผ่านสำนักงานโครงการอนุรักษ์พันธุกรรมพืชอันเนื่องมาจากพระราชดำริฯ สวนจิตจรดลาให้เป้าหมายโครงการขยายขอบเขตเป็นที่เก็บรวบรวมพืชดั้งเดิมของไทย เพื่อประโยชน์ในด้านสิทธิบัตร ซึ่งยังไม่เคยมีการดำเนินการมาก่อนในประเทศไทยสำหรับเกาะแสมสารนั้นเห็นควรให้เป็นพื้นที่อนุรักษ์และใช้เป็นแหล่งศึกษาวิจัยเป็นสำคัญ โดยไม่สมควรก่อสร้างอาคารขนาดใหญ่

นอกจากนี้ สมเด็จพระเทพรัตนราชสุดาฯ สยามบรมราชกุมารี ยังได้ฝากงานอนุรักษ์ทรัพยากรธรรมชาติทางทะเลไว้ต่อกองทัพเรือด้วย โดยมีพระราชกระแสต่อผู้บัญชาการทหารเรือ เมื่อวันที่ ๓๑ พฤษภาคม พ.ศ. ๒๕๔๔ ความว่า **“กองทัพเรือทำงานนี้เพื่อความมั่นคงของประเทศ”**



สมเด็จพระเทพรัตนราชสุดาฯ สยามบรมราชกุมารี ทรงเจิมและทรงพระสุหร่ายแผ่นจารึกพระราชกระแสน แกะแสมสาร ความว่า **“กองทัพเรือทำงานนี้เพื่อความมั่นคงของประเทศ”**

หน่วยบัญชาการสงครามพิเศษทางเรือเป็นหน่วยงานหนึ่งของกองเรือยุทธการและกองทัพเรือที่ได้ร่วมสนองพระราชดำริในโครงการอนุรักษ์พันธุกรรมพืชอันเนื่องมาจากพระราชดำริ สมเด็จพระเทพรัตนราชสุดาฯ สยามบรมราชกุมารี ตั้งแต่ พ.ศ. ๒๕๔๑ จนถึงปัจจุบัน พ.ศ. ๒๕๕๘ เป็นปีที่ ๑๗ มีหน่วยงานร่วมสนองพระราชดำริ จำนวน ๑๑๓ หน่วยงาน ทำให้งานโครงการอนุรักษ์พันธุกรรมพืชอันเนื่องมาจากพระราชดำริฯ มีความสมบูรณ์และประสบความสำเร็จเป็นประโยชน์ โดยมีรูปแบบและวิธีดำเนินการดำเนินงานตามแผนแม่บทของโครงการอนุรักษ์พันธุกรรมพืชอันเนื่องมาจากพระราชดำริฯ กองทัพเรือ ดังนี้



๑. คณะกรรมการดำเนินงานโครงการอนุรักษ์พันธุกรรมพืชอันเนื่องมาจากพระราชดำริฯ กองทัพเรือ (ผู้บัญชาการทหารเรือเป็นประธานฯ และเจ้ากรมกิจการพลเรือนทหารเรือเป็นเลขานุการ) ซึ่งแต่งตั้งโดยผู้อำนวยการโครงการอนุรักษ์พันธุกรรมพืชอันเนื่องมาจากพระราชดำริ สมเด็จพระเทพรัตนราชสุดาฯ สยามบรมราชกุมารี (เลขาธิการพระราชวัง) โดยพระราชทานญัตติของ สมเด็จพระเทพรัตนราชสุดาฯ สยามบรมราชกุมารี องค์กรประสานโครงการฯ

๒. คณะทำงานโครงการอนุรักษ์พันธุกรรมพืชอันเนื่องมาจากพระราชดำริฯ กองทัพเรือ ใช้ชื่อย่อว่า “คณะทำงาน อพ.สธ. - ทร.” (เสนาธิการกองเรือยุทธการ เป็นประธาน และผู้บัญชาการหน่วยบัญชาการสงครามพิเศษทางเรือ กองเรือยุทธการ เป็นรองหัวหน้าคณะทำงานฯ และเป็นผู้อำนวยการพิพิธภัณฑ์ธรรมชาติวิทยาเกาะและทะเลไทยอีกตำแหน่งหนึ่ง นอกจากนี้ยังมี รองผู้บัญชาการหน่วยบัญชาการสงครามพิเศษทางเรือ กองเรือยุทธการ เป็นเลขานุการและรองผู้อำนวยการพิพิธภัณฑ์ธรรมชาติวิทยาเกาะและทะเลไทยฝ่ายบริหาร) แต่งตั้งโดยคณะกรรมการดำเนินงานโครงการอนุรักษ์พันธุกรรมพืชอันเนื่องมาจากพระราชดำริฯ กองทัพเรือ โดยผ่านความเห็นชอบของเลขาธิการพระราชวัง

### เป้าหมายในการดำเนินงาน

๑. พัฒนางานปกป้องพื้นที่ ทรัพยากรกายภาพและพันธุกรรมชีวภาพในพื้นที่เกาะเสม็ดสาร เกาะช้างเคียง รวมทั้งเกาะต่าง ๆ ในความรับผิดชอบของกองทัพเรือ ที่ได้สำรวจแล้ว และมีคุณค่าต่อการปกป้องให้ดำรงสภาพตามธรรมชาติและระบบนิเวศไว้ไม่ให้ถูกบุกรุกทำลาย ซึ่งเป็นการรักษาพื้นที่ป่าและพื้นที่ทะเลในสภาพเดิมเพื่อการศึกษาอนุรักษ์และใช้ประโยชน์ทรัพยากรอย่างยั่งยืน

๒. พัฒนางานสำรวจและเก็บรวบรวมตัวอย่างทรัพยากรกายภาพ พันธุกรรมพืชและชีวภาพ นำมาศึกษาไว้ในพื้นที่เกาะและที่พิพิธภัณฑ์ธรรมชาติวิทยาเกาะและทะเลไทย

๓. พัฒนางานศึกษาวิจัยทรัพยากรกายภาพและชีวภาพทางทะเล รวมทั้งการจัดทำศูนย์ข้อมูลเกาะและทะเลไทยให้เป็นฐานเพื่อการวางแผนอนุรักษ์และพัฒนา รวมทั้งเพื่อการศึกษา ค้นคว้า วิจัย ทั้งในระดับเยาวชน นักวิจัย และผู้ที่มีความสนใจทั่วไป

๔. พัฒนางานศึกษาวิจัย การใช้ประโยชน์พันธุกรรมพืชและทรัพยากรทะเลทั้งในด้านสิ่งแวดล้อม ศักยภาพเฉพาะทางของทรัพยากร เพื่อความมั่นคงของประเทศ ในด้านต่าง ๆ โดยรวม

๕. ให้เป็นแหล่งรวมข้อมูลองค์ความรู้ด้านทรัพยากรทะเล และกิจกรรมที่เกี่ยวกับเกาะและทะเลไทย โดยการจัดตั้งเป็นศูนย์ข้อมูลเกาะและทะเลไทยเพื่อใช้เป็นฐานในการวางแผนการดำเนินงาน การอนุรักษ์ พัฒนา ทรัพยากรและทะเลไทย รวมทั้งจัดทำวารสารวิชาการ เกาะและทะเลไทย เพื่อการเผยแพร่ในระดับสากล

๖. พัฒนาพิพิธภัณฑ์ธรรมชาติวิทยาเกาะและทะเลไทย และเกาะเสม็ดสารให้เป็นแหล่งเรียนรู้ธรรมชาติวิทยาที่งดงามน่าสนใจ สร้างจินตนาการ สร้างแรงบันดาลใจ ให้เยาวชนเกิดความปิติที่จะศึกษาและอนุรักษ์ ทรัพยากรธรรมชาติและเป็นที่ทำการวิจัยและเผยแพร่ผลงานวิจัยด้านธรรมชาติวิทยารวมทั้งเผยแพร่ผลงานของกองทัพเรือ ในฐานะเป็นผู้พิทักษ์ศักยภาพทะเลไทย ในการรักษาอธิปไตยและผลประโยชน์ของชาติทางทะเล

๗. ส่งเสริมเยาวชนและบุคคลทั่วไป ให้ได้ศึกษาหาความรู้เกี่ยวกับทรัพยากรธรรมชาติ ในสาขาต่างๆ ตามความถนัดและความสนใจ โดยมีผู้เชี่ยวชาญในแต่ละสาขาให้คำแนะนำแนะแนวทางและวิธีการศึกษา เพื่อการเป็นผู้นำในการถ่ายทอดความรู้และสร้างจิตสำนึกในการอนุรักษ์ทรัพยากรเกาะและทะเลไทย

งานที่ทางหน่วยบัญชาการสงครามพิเศษทางเรือ รับผิดชอบ ในฐานะคณะทำงาน อพ.สธ. - ทร. คือ การเป็นหน่วยงานหลักที่ดูแลและบริหารจัดการ พื้นที่เกาะเสม็ดสาร และเกาะช้างเคียง อีกทั้งพิพิธภัณฑ์ธรรมชาติวิทยาเกาะและทะเลไทยให้มีการดำเนินงาน





หน่วยบัญชาการสงครามพิเศษทางเรือ ให้การสนับสนุนการปฏิบัติงานของ อพ.สธ.ทร. “ตั้งแต่อยอดเขาถึงใต้ทะเล”

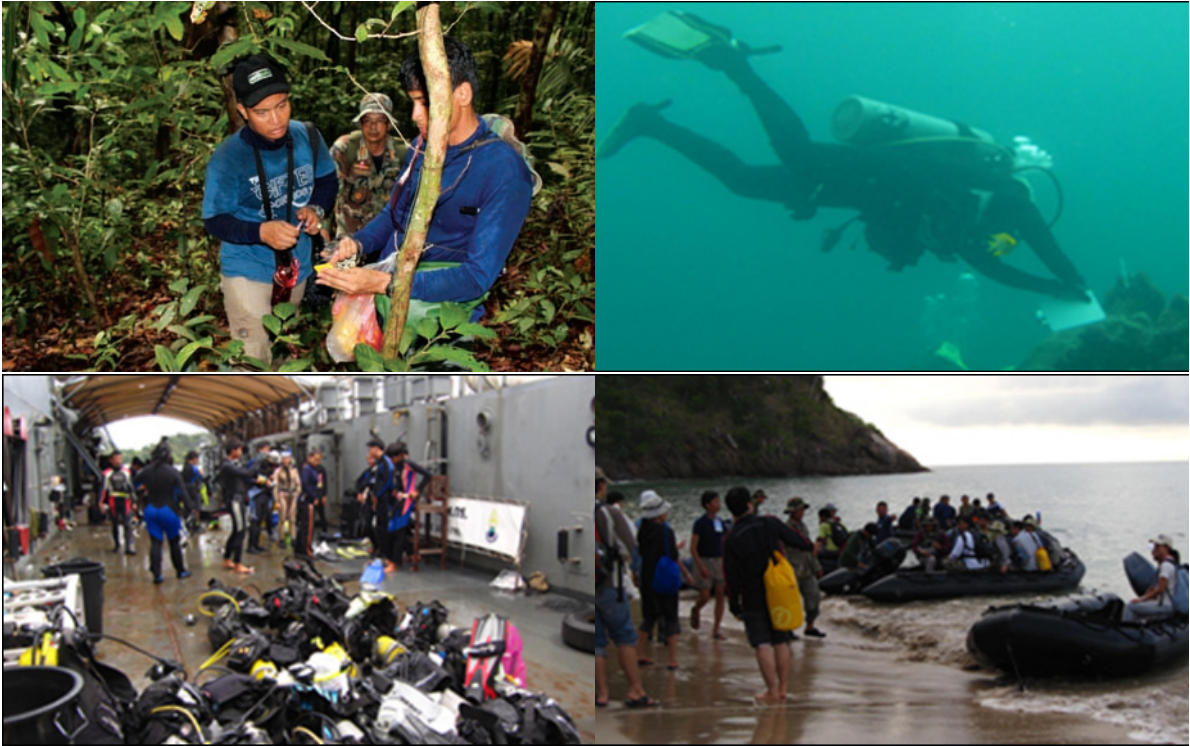
ไปตามแผนแม่บทโครงการอนุรักษ์พันธุกรรมพืชอันเนื่องมาจากพระราชดำริฯ

ในการสำรวจและเก็บรวบรวมพันธุกรรมพืชเพื่อนำมาปลูกรักษา ณ พื้นที่โครงการนั้น ไม่ได้ทำเฉพาะในพื้นที่เกาะเสม็ด และเกาะช้างเคียง แต่เป็นการสำรวจและรวบรวมจากเกาะต่าง ๆ ทั้งในทะเลอ่าวไทยและทะเลอันดามัน โดยได้รับความร่วมมือร่วมใจจากหลายฝ่ายทั้งกองทัพเรือ นักวิจัย หน่วยงานภาครัฐและเอกชนรวมทั้งอาสาสมัคร มาทำการสำรวจความหลากหลายทางชีวภาพและกายภาพตามเกาะแก่งต่าง ๆ และมีชุดศึกษาสำรวจเก็บรวบรวมข้อมูลสาขาต่าง ๆ มากกว่า ๒๐ สาขา ทั้งสาขาพืช ธรณีวิทยา อุทกศาสตร์ คุณภาพน้ำและดิน สัตว์เลี้ยงลูกด้วยนม สัตว์เลื้อยคลาน สัตว์สะเทินน้ำสะเทินบก สัตว์หน้าดินและสัตว์ในดิน นก แมลง ปลวก ปะการัง ปลิงทะเล ปลา กุ้งและปู เพรียงหัวหอม หอยทะเล ฟองน้ำ สาหร่าย/หญ้าทะเล แพลงก์ตอนทะเล/น้ำจืด ฯลฯ

คณะสำรวจ จะประกอบด้วยนักวิชาการ อาจารย์ นักวิจัยและนักศึกษาจากสถาบันต่าง ๆ ที่ร่วมสนองพระราชดำริ ไปทำการสำรวจทรัพยากรกายภาพและชีวภาพในทะเลโดยมีการดำเนินงานครอบคลุมทั้งพื้นที่ในทะเลและเกาะแก่งต่าง ๆ และมีหน่วยบัญชาการสงครามพิเศษทางเรือ ซึ่งเป็นหน่วยที่มีความพร้อมในการปฏิบัติ “ตั้งแต่อยอดเขาถึงใต้ทะเล” เป็นกำลังหลักในการสนับสนุนทั้งด้านบุคลากรและยุทธโปกรณ์สำหรับการปฏิบัติงานทางวิชาการดังกล่าว โดยจะมีแผนงานสำรวจใหญ่ประจำปี ปีละ ๒ - ๓ ครั้ง และการสำรวจย่อยทุก ๆ ๑ - ๒ เดือน

จากการสำรวจ ได้เก็บรวบรวมพันธุกรรมพืชตามเกาะในเขตอ่าวไทยและทะเลอันดามันในรูปของเมล็ด กิ่งต้นรากได้ประมาณหลายพันชนิดแล้วนำส่วนหนึ่งไปปลูกรักษาไว้ในพื้นที่โครงการฯ (เกาะเสม็ดและเกาะแสด) สามารถพัฒนาเกาะเสม็ดและเกาะใกล้เคียงให้เป็นแหล่งศึกษาธรรมชาติ เพื่ออนุรักษ์และใช้ประโยชน์ในเชิงพันธุกรรมพืชต่อไป นอกจากนี้ยังได้





การดำเนินงานของหน่วยบัญชาการสงครามพิเศษทางเรือ เพื่อให้เป็นไปตามแผนแม่บท อพ.สธ. - ทร.

ดำเนินการขึ้นทะเบียนรหัสประจำต้น ศึกษาชีววิทยา นิเวศวิทยาเพื่อการปกป้องพันธุ์กรรมพืชบนเกาะสมุยและเกาะช้างเคียงได้ประมาณร้อยละ ๙๐ ของพันธุ์กรรมพืชที่รวบรวมได้ และได้พัฒนาเกาะสมุยให้เป็นแหล่งศึกษาระบบชาติโดยการก่อสร้างเรือนเพาะชำ อ่างเก็บน้ำท่าเทียบเรือ สวนพฤกษศาสตร์ สวนรุกขชาติ เส้นทางเดินศึกษาธรรมชาติ จัดทำฝายชะลอความชุ่มชื้น ซึ่งจากการที่กองทัพเรือได้ดำเนินการสนองพระราชดำริตามแนวทางที่ได้ทรงพระราชทานไว้ ที่ว่า “ให้ศึกษาตั้งแต่ยอดเขาจนถึงใต้ทะเล” จนถึงบัดนี้ สามารถสำรวจค้นพบทรัพยากรกายภาพและชีวภาพตามเกาะต่าง ๆ ในเขตอ่าวไทยและทะเลอันดามัน ได้ชีวภาพที่หายากมีคุณค่าและเป็นชนิดใหม่ที่เพิ่งถูกค้นพบในโลกหลายชนิด เช่น ว่านเพชรหึง เอื้องปากนกแก้ว กล้วยไม้เสือโคร่ง เฟิร์นกูดหางนก และสัตว์สะเทินน้ำสะเทินบก เช่น กิ้งก่าบิน แยกทะเล เป็นต้น ซึ่งนับตั้งแต่กองทัพเรือได้ร่วมสนองพระราชดำริ สมเด็จพระเทพรัตนราชสุดาฯ สยามบรมราชกุมารีได้พระราชทานแนวทางในการ

ดำเนินงานโครงการฯ ไว้หลายอย่าง ซึ่งกองทัพเรือได้นำมาผนวกไว้ในแผนแม่บทและได้กำหนดแนวทางการดำเนินงานไว้โดยในปัจจุบันหน่วยบัญชาการสงครามพิเศษทางเรือยังคงเป็นกำลังหลักในการดำเนินงานโครงการอนุรักษ์พันธุ์กรรมพืชอันเนื่องมาจากพระราชดำริกองทัพเรือให้มีการดำเนินการอย่างต่อเนื่องจนเห็นผลเป็นรูปธรรมอย่างชัดเจน

**แนวพระราชดำริ ประการหนึ่ง ที่พระราชทานไว้คือ ให้ก่อสร้างพิพิธภัณฑ์ธรรมชาติวิทยาเกาะและทะเลไทย**ซึ่งกองทัพเรือได้สนองพระราชดำริในการจัดสร้างพิพิธภัณฑ์ฯบริเวณเขาหมาจอก ตำบลสมุย อ่าเภอสัตหีบ จังหวัดชลบุรี ตั้งอยู่ฝั่งตรงข้ามเกาะสมุย โดยมีหน่วยสงครามพิเศษทางเรือ (ปัจจุบันเปลี่ยนชื่อเป็นหน่วยบัญชาการสงครามพิเศษทางเรือ) เป็นผู้ดูแลตามคำกราบบังคมทูลของผู้บัญชาการทหารเรือโดยได้เริ่มดำเนินการตั้งแต่ปี พ.ศ.๒๕๔๕ ในอาณาบริเวณประมาณ ๑๖ ไร่ มีการจัดสร้างอาคารต้อนรับ หอเก็บตัวอย่างทรัพยากร อาคารที่พักเยาวชน และ



อาคารพิพิธภัณฑ์ฯ ซึ่งออกแบบก่อสร้างในลักษณะ หมู่อาคาร ต่อเนื่องขึ้นไปตามไหล่เขามีพื้นที่จัดแสดง นิทรรศการทั้งภายใน และภายนอกอาคาร จำนวน ๕ อาคาร ภายใต้ชื่อนี้

- อาคารที่ ๑ เทิดพระเกียรติมหาราช
- อาคารที่ ๒ ปวงปราชญ์ร่วมรวมใจ
- อาคารที่ ๓ ใฝ่เรียนรู้ผู้ฉลาด
- อาคารที่ ๔ พิฆาตความไม่ดีที่ประจักษ์
- อาคารที่ ๕ พิทักษ์ศักยภาพทะเลไทย



พิพิธภัณฑ์ธรรมชาติวิทยาเกาะและทะเลไทย

ปัจจุบันการก่อสร้างตัวอาคารพิพิธภัณฑ์ฯ ได้ดำเนินการแล้วเสร็จ จำนวน ๕ อาคาร แต่การจัดแสดงภายในอาคาร ยังดำเนินการไม่แล้วเสร็จอีกจำนวน ๒ อาคาร คือ อาคารที่ ๓ และอาคารที่ ๔ ซึ่งเนื้อหาการจัดแสดงนิทรรศการภายในอาคารพิพิธภัณฑ์ฯ ต้องการให้เป็นแหล่งศึกษาให้ความรู้ และสร้างจิตสำนึกในการอนุรักษ์ทรัพยากรธรรมชาติทางทะเล เพื่อให้กับเยาวชนและประชาชนชาวไทยได้ตระหนักถึงความสำคัญ เกิดความรู้สึกรัก และหวงแหนทรัพยากรธรรมชาติ และร่วมเป็นส่วนหนึ่งในงานอนุรักษ์ทรัพยากรธรรมชาติและสิ่งแวดล้อมทางทะเลของกองทัพเรือ

จากผลการดำเนินการที่ผ่านมาสามารถสรุปเป็นกิจกรรมหลักในโครงการอนุรักษ์พันธุกรรมพืชอันเนื่องมาจากพระราชดำริฯ กองทัพเรือที่ได้ดำเนินการ มีดังนี้

**๑. กิจกรรมปกป้องพันธุกรรมพืช** โดยดำเนินการปกป้องพื้นที่ ทรัพยากรกายภาพและพันธุกรรมชีวภาพในพื้นที่เกาะแสมสาร เกาะช้างเคียง รวมทั้งเกาะต่าง ๆ ในความรับผิดชอบของกองทัพเรือ ที่ได้สำรวจแล้ว และมีคุณค่าต่อการปกป้องให้ดำรงสภาพตามธรรมชาติและระบบนิเวศไว้ไม่ให้ถูกบุกรุกทำลาย โดยหน่วยบัญชาการสงครามพิเศษทางเรือได้จัดชุดปฏิบัติการพิเศษนักทำลายใต้น้ำจู่โจม พร้อมยุทโธปกรณ์ รับผิดชอบการดูแลรักษาพื้นที่ โดยใช้ชื่อว่า “ชุดปฏิบัติการเกาะแสมสาร” ทำหน้าที่ในการลาดตระเวนตรวจตราพื้นที่ รวมถึงการดำเนินมาตรการป้องกันและป้องกันการบุกรุกทำลายตามขีดความสามารถ

**๒. กิจกรรมสำรวจเก็บรวบรวมพันธุกรรมพืช** โดยดำเนินงานสำรวจเก็บรวบรวมตัวอย่างทรัพยากรกายภาพ พันธุกรรมพืชและชีวภาพในรูปแบบของตัวอย่างแห้ง ตัวอย่างดอง รวมทั้งตัวอย่างที่มีชีวิต เพื่อนำมาขยายพันธุ์เก็บรักษาไว้ในพื้นที่เกาะที่จัดไว้เพื่อการอนุรักษ์พันธุกรรมชีวภาพ และขยายพันธุ์ให้มีปริมาณที่เพียงพอต่อการคืนสู่ธรรมชาติต่อไปโดยหน่วยบัญชาการสงครามพิเศษทางเรือ จัดชุดสนับสนุนประกอบด้วย กำลังพล อุปกรณ์ เรือประเภทต่าง ๆ ตามวงรอบการสำรวจย่อย และการสำรวจใหญ่

**๓. กิจกรรมปลูกรักษาพันธุกรรมพืช** โดยดำเนินการปลูกรักษาพันธุกรรมพืชซึ่งรวบรวมได้มา โดยปลูกรักษาและจัดแสดงไว้ที่สวนพฤกษศาสตร์เกาะและทะเลไทย สวนรุกขชาติเกาะแสมสาร เกาะแรดและเกาะช้างเคียง รวมทั้งที่พิพิธภัณฑ์ธรรมชาติวิทยาเกาะและทะเลไทย เพื่อการอนุรักษ์วิจัย ใช้ประโยชน์พันธุกรรมพืชโดยหน่วยบัญชาการสงครามพิเศษทางเรือดำเนินการจัดค่ายเรียนรู้ทรัพยากรธรรมชาติและค่ายสร้างจิตสำนึกอนุรักษ์ทรัพยากรทะเล เพื่อการเรียนรู้ของเยาวชนในเรื่องระบบนิเวศและความหลากหลายของพันธุกรรมพืชเกาะและทะเลไทย รวมทั้งรักษาพันธุกรรมชีวภาพในลักษณะธรรมชาติ

**๔. กิจกรรมอนุรักษ์และใช้ประโยชน์พันธุกรรมพืช** การศึกษา วิเคราะห์ วิจัยทรัพยากรทะเลที่เก็บรักษาและ



ที่ปลูกรักษาไว้ ในด้านสาธารณสุข วิชาชีวะศึกษา สรีรวิทยา เคมี ฟิสิกส์ และมีการศึกษาในห้องปฏิบัติการ การขยายพันธุ์โดยการเพาะเลี้ยงเนื้อเยื่อ และการขยายพันธุ์โดยวิธีอื่น ๆ เพื่อการใช้ประโยชน์ และการปลูกคืนถิ่น รวมทั้งติดตามความก้าวหน้าในการดำเนินงานและวิธีการที่เป็นภูมิปัญญาพื้นบ้าน โดยหน่วยบัญชาการสงครามพิเศษทางเรือ มีแผนที่จะดำเนินการวิจัยหัตถ์ทะเลและโหนดหอย เพื่อให้เป็นผลงานของกองทัพเรือ และเป็นต้นแบบการอนุรักษ์ที่เกาะแสมสารตั้งแต่ปีงบประมาณ ๒๕๕๙ เป็นต้นไป เพื่อให้ระบบนิเวศบริเวณนี้เกิดความสมดุลของทรัพยากรชีวภาพ เพื่อให้ชาวประมงสามารถจับสัตว์น้ำได้ตลอดทั้งปีต่อไป

**๕. กิจกรรมศูนย์ข้อมูลพันธุ์กรรมพืช** จัดตั้งศูนย์ข้อมูลเกาะและทะเลไทย ให้เป็นแหล่งรวมข้อมูลองค์ความรู้ด้านทรัพยากร และกิจกรรมที่เกี่ยวข้องกับเกาะและทะเลไทย เพื่อใช้เป็นฐานในการวางแผนการดำเนินงานการอนุรักษ์ พัฒนา ทรัพยากรและทะเลไทย รวมทั้งจัดทำวารสารวิชาการเกาะและทะเลไทย เพื่อการเผยแพร่ในระดับสากลต่อไป

**๖. กิจกรรมสร้างจิตสำนึกในการอนุรักษ์พันธุ์กรรมพืช** เป็นกิจกรรมที่สร้างจิตสำนึกให้เยาวชน และบุคคลทั่วไป ให้เข้าใจถึงความสำคัญและใช้ประโยชน์ของทรัพยากรทะเลให้รู้จักหวงแหน รู้จักการนำไปใช้ประโยชน์อย่างยั่งยืน ซึ่งนับว่ามีความสำคัญต่อการจัดการอนุรักษ์และใช้ทรัพยากรของประเทศ ทั้งนี้ในส่วนของพระราชดำริที่ให้มีการดำเนินกิจกรรมเกี่ยวข้องกับเยาวชน โดยมีการฝึกอบรมเพื่อให้เห็นประโยชน์ความงดงาม และเกิดความรักที่ จะทำการอนุรักษ์นั้น หน่วยบัญชาการสงครามพิเศษทางเรือได้มีการดำเนินการ ดังนี้

- จัดทำเส้นทางศึกษาทรัพยากรบนเกาะแสมสาร
- ดำเนินการก่อสร้างอาคารพิพิธภัณฑ์ธรรมชาติวิทยาเกาะและทะเลไทย ที่เขาหมาจอก จำนวน ๕ หลัง
- จัดนิทรรศการที่อาคารต้อนรับพิพิธภัณฑ์ธรรมชาติวิทยาเกาะและทะเลไทย

- จัดกิจกรรมค่ายเรียนรู้แก่เยาวชน
- จัดกิจกรรมเทิดพระเกียรติร่วมกับชุมชนแสมสาร “รักษาทะเลแสมสาร” อย่างต่อเนื่อง จำนวน ๑๓ ครั้ง

**๗. กิจกรรมพิเศษสนับสนุนการอนุรักษ์พันธุ์กรรมพืช** เป็นกิจกรรมที่เปิดโอกาสให้เยาวชนและบุคคลได้ศึกษาหาความรู้เกี่ยวกับทรัพยากรธรรมชาติในสาขาต่าง ๆ ตามความถนัดและความสนใจ โดยมีคณาจารย์ผู้เชี่ยวชาญในแต่ละสาขาให้คำแนะนำ แนะนำทางการศึกษาให้แก่ครู อาจารย์ อาสาสมัคร และประชาชนผู้สนใจโดยทั่วไป ซึ่งจะ เป็นผู้ นำในการถ่ายทอดความรู้ และสร้างจิตสำนึกในการอนุรักษ์ทรัพยากรเกาะและทะเลไทยต่อไป โดยในปี พ.ศ.๒๕๕๘ จะมีการจัดประชุมวิชาการและนิทรรศการเพื่อเสนอผลการดำเนินงานของกองทัพเรือ ซึ่งหน่วยบัญชาการสงครามพิเศษทางเรือจะเป็นหน่วยงานหลักของกองเรือยุทธการและกองทัพเรือที่มีส่วนร่วมในการประชุมทางวิชาการและนิทรรศการทรัพยากรไทย : หวนดูทรัพย์สิ่งสินตนที่มหาวิทยาลัยขอนแก่น จังหวัดขอนแก่น

ที่ผ่านมา สมเด็จพระเทพรัตนราชสุดาฯ สยามบรมราชกุมารี ในฐานะองค์ประธานโครงการฯ ได้เสด็จพระราชดำเนินและทรงเยี่ยมชมโครงการฯ จำนวน ๓ ครั้ง ดังนี้

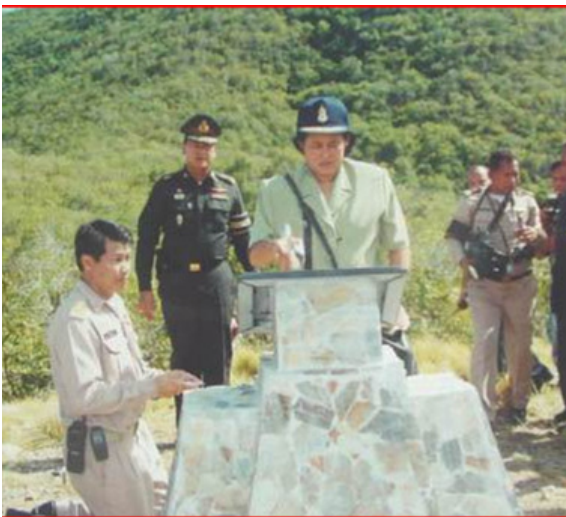
ครั้งที่ ๑ เมื่อวันที่ ๓ กันยายน พ.ศ.๒๕๔๑ สมเด็จพระเทพรัตนราชสุดาฯ สยามบรมราชกุมารีเสด็จพระราชดำเนินเกาะแสมสารเพื่อเยี่ยมชมโครงการฯ ที่เกาะแสมสาร





ทรงปลูกต้นแสมสารบริเวณหน้าป้ายโครงการฯ บนเกาะแสมสาร  
เมื่อวันที่ ๓ กันยายน พ.ศ.๒๕๕๑

ครั้งที่ ๒ เมื่อวันที่ ๒๗ กันยายน พ.ศ.๒๕๕๕ สมเด็จพระเทพรัตนราชสุดาฯ สยามบรมราชกุมารี เสด็จพระราชดำเนินเกาะแสมสาร เพื่อทอดพระเนตรความก้าวหน้าโครงการฯ โดยมี พลเรือเอก ประเสริฐ บุญทรง ผู้บัญชาการทหารเรือ ได้กราบบังคมทูลเชิญเสด็จพระราชดำเนินไปยังยอดเนินจุดที่ ๒ เพื่อทรงเจิมและทรงพระสุหรัยแผ่นจารึกพระราชกระแส ความว่า “กองทัพเรือ ทำงานนี้เพื่อความมั่นคงของประเทศ”



สมเด็จพระเทพรัตนราชสุดาฯ สยามบรมราชกุมารีทรงเจิม  
และทรงพระสุหรัยแผ่นจารึกพระราชกระแส ที่เกาะแสมสาร

ครั้งที่ ๓ เมื่อวันที่ ๓๐ ตุลาคม พ.ศ.๒๕๕๐ สมเด็จพระเทพรัตนราชสุดาฯ สยามบรมราชกุมารี ได้เสด็จพระราชดำเนินทรงเปิดประชุมทางวิชาการ และนิทรรศการ “ทรัพยากรไทย : ประโยชน์แท้แก่มหาชน” และทรงเปิดพิพิธภัณฑ์ธรรมชาติวิทยาเกาะและทะเลไทย บริเวณเขาหมาจอก อำเภอสัตหีบ จังหวัดชลบุรี




สมเด็จพระเทพรัตนราชสุดาฯ สยามบรมราชกุมารี ได้เสด็จเป็นองค์ประธาน  
ในพิธีเปิดอาคารพิพิธภัณฑ์ธรรมชาติวิทยาเกาะและทะเลไทย



นับเป็นความภาคภูมิใจของกำลังพลของหน่วยบัญชาการสงครามพิเศษทางเรือ ที่พระองค์ท่านได้เสด็จพระราชดำเนินมาทอดพระเนตรและติดตามความก้าวหน้าของโครงการฯ ตามลำดับอย่างใกล้ชิด และเป็นขวัญและกำลังใจในการที่จะทำงานให้บรรลุภารกิจตามความมุ่งหมายมากขึ้นเป็นทวีคูณ โดยในแผนงานด้านกิจการพลเรือนคณะทำงานได้เสนอความต้องการงบประมาณ โครงการอนุรักษ์พันธุกรรมพืชอันเนื่องมาจากพระราชดำริฯ กองทัพเรือ ปีงบประมาณ ๒๕๕๙ ในส่วนของกองเรือยุทธการ (หน่วยบัญชาการสงครามพิเศษทางเรือ) โดยมีวัตถุประสงค์หลัก ๒ ส่วน ส่วนแรกคือเพื่อดำเนินการในเรื่องต่าง ๆ ให้บรรลุตามแผนแม่บทที่ได้ตั้งไว้ และส่วนที่ ๒ คือการเตรียมการรับเสด็จฯ โดยคณะทำงานมีแผนที่จะกราบทูลเชิญสมเด็จพระเทพรัตนราชสุดาฯ สยามบรมราชกุมารี เสด็จพระราชดำเนินเกาะแสมสาร ในปี พ.ศ.๒๕๖๐ เพื่อทอดพระเนตรความก้าวหน้าโครงการฯ ซึ่งหน่วยบัญชาการสงครามพิเศษทางเรือได้ตระหนักถึงงานโครงการพระราชดำริฯ ว่าทำเพื่อประเทศชาติ เพื่อสนองพระราชดำริ สมเด็จพระเทพรัตนราชสุดาฯ สยามบรมราชกุมารี และเพื่อการอนุรักษ์และพัฒนาทรัพยากร ให้เกิดความเข้าใจ เข้าถึง และพัฒนา

จากการดำเนินงานโครงการอนุรักษ์พันธุกรรมพืชอันเนื่องมาจากพระราชดำริฯ กองทัพเรือในการสนองพระราชดำริฯ ตามพระราชกระแสในสมเด็จพระเทพรัตน

ราชสุดาฯ สยามบรมราชกุมารีว่า **“กองทัพเรือ ทำงานนี้เพื่อความมั่นคงของประเทศ”** นับว่าเป็นส่วนสำคัญที่ก่อให้เกิดความมั่นคงทางทรัพยากรเกาะและทะเลไทย ถือเป็นตัวอย่างให้กับหน่วยงานต่าง ๆ ทั้งภายในประเทศและต่างประเทศสามารถนำไปปรับใช้ในพื้นที่รับผิดชอบของตน ซึ่งการทำงานตรงจุดนี้ของ หน่วยบัญชาการสงครามพิเศษทางเรือ เป็นก้าวที่สำคัญที่เป็นเสมือนบททดสอบงานด้านการอนุรักษ์ทรัพยากรธรรมชาติที่กำลังถูกคุกคามในหลายลักษณะ และนับวันจะถูกทำลายไปจนหมดสิ้นในที่สุด เป็นบทพิสูจน์ถึงความมุ่งมั่นพยายามที่จะสร้างจิตสำนึกในการอนุรักษ์พันธุกรรมพืชแก่กลุ่มเป้าหมายต่าง ๆ ได้แก่ เยาวชน บุคคลทั่วไปให้มีความเข้าใจ ได้ตระหนักเห็นความสำคัญ และสำนึกที่จะร่วมมือร่วมใจกันอนุรักษ์ทรัพยากรชีวภาพของไทยให้คงอยู่ไม่สูญหาย หน่วยบัญชาการสงครามพิเศษทางเรือจะขอถวายงานสนองพระราชดำริของพระองค์ท่าน ในการปกป้องดูแลและบริหารจัดการ พื้นที่เกาะแสมสาร และเกาะข้างเคียง อีกทั้งพิพิธภัณฑสถานชาติวิทยาเกาะและทะเลไทย ให้มีการดำเนินงานเป็นไปตามแผนแม่บทโครงการอนุรักษ์พันธุกรรมพืชที่ได้ตั้งไว้ทุกประการ เพื่อให้งานโครงการพระราชดำริฯ ประสบความสำเร็จตามพระราชประสงค์ของพระองค์ท่านและนั่นหมายถึง การคุ้มครองรักษาผลประโยชน์แห่งชาติทางทะเลสืบต่อไป 

## บรรณานุกรม

- แผนแม่บทโครงการอนุรักษ์พันธุกรรมพืชอันเนื่องมาจากพระราชดำริฯ กองทัพเรือระยะ ๕ ปีที่ห้า  
ของ อพ.สธ. - ทร. (ปีงบประมาณ ๒๕๕๕ - ๒๕๕๙)
- โครงการอนุรักษ์พันธุกรรมพืชอันเนื่องมาจากพระราชดำริสมเด็จพระเทพรัตนราชสุดาฯ สยามบรมราชกุมารี  
“จากอดีตถึงปัจจุบัน...สู่นาคต โครงการอนุรักษ์พันธุกรรมพืชอันเนื่องมาจากพระราชดำริฯ  
กองทัพเรือ ทรัพยากรไทย : ก้าวสู่โลกกว้างอย่างมั่นใจ”, จากยอดเขาถึงใต้ทะเล ๔ , ตุลาคม ๒๕๕๔
- อากาศ อยู่คงแก้ว,นาวาเอก. “การบริหารจัดการโครงการอนุรักษ์พันธุกรรมพืช อันเนื่องมาจากพระราชดำริฯ  
กองทัพเรือ กรณีศึกษาพิพิธภัณฑสถานชาติวิทยาเกาะและทะเลไทย เขาหมาจอ”, เอกสารประจำภาควิทยาลัยการทัพเรือ, ๒๕๕๒
- อิทธิพัทธ์ กวินเพื่องพุกุล,นาวาเอก. “กองทัพเรือกับความมั่นคงของทรัพยากรชีวภาพของเกาะและทะเลไทย”,  
บทความวิทยาลัการทัพเรือ, ๒๕๕๖

