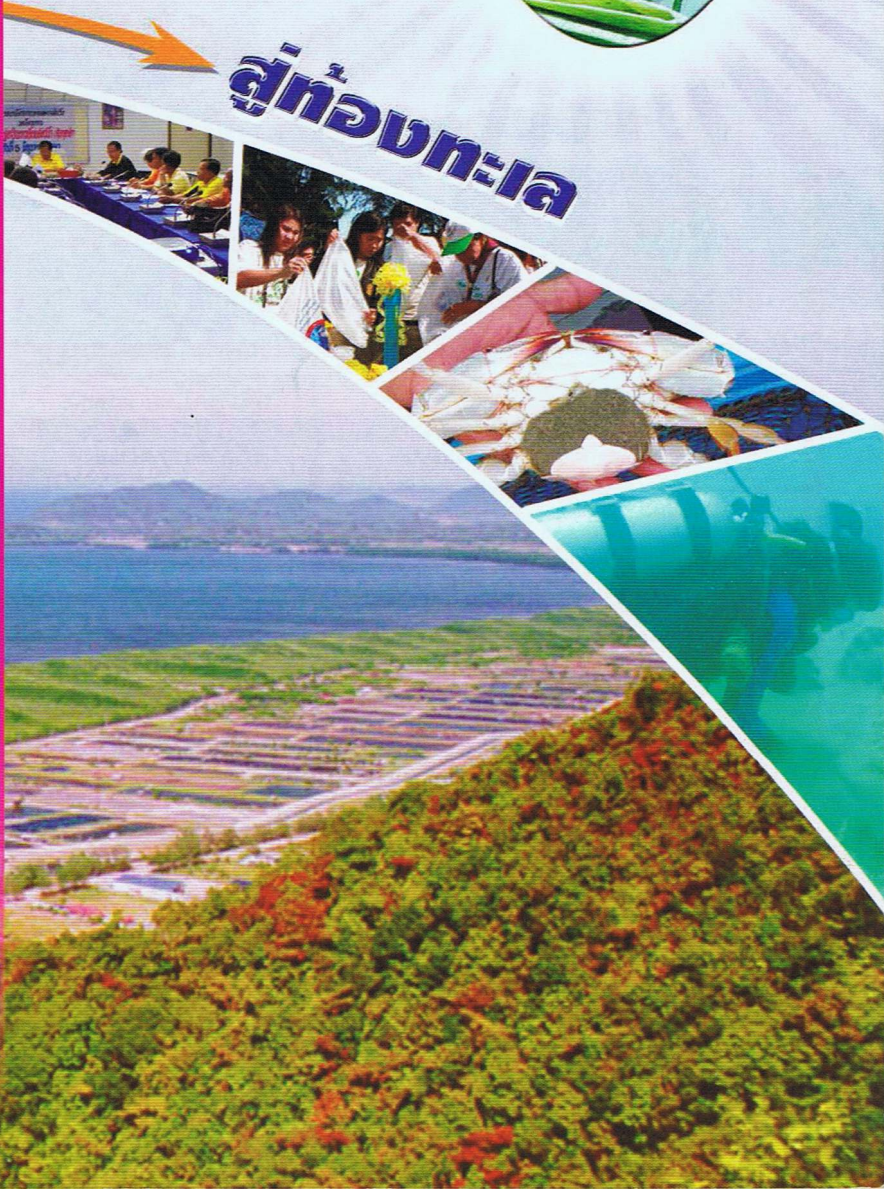


ศูนย์ศึกษาการพัฒนาอ่าวคุ้งกระเบน

อันเนื่องมาจากพระราชดำริ



ศูนย์ท่องเที่ยว

การระองค์ราชา

พินธุมิทังไกลไกล

ไดรอนและแห่งแล้ง

สุขกายสุขปัญญา

ทกลีบกว่าปีทรงครองราชย์

แนวป่าพนาไพร

ชาติดิชนมีสุข

บารมีมาน้อมนำ

โครงการพระราชดำริ

พระราชกรุณา

'ศูนย์ศึกษาการพัฒนาอ่าวคุ้งกระเบน'

งานอนุรักษ์ยังยืนยง

ถวายพระพรทรงพระเจริญ

คือจตุรพิธพรชัย

พระบุญญาคุ้มครองไทย

ธ เสด็จพสุธา

ทรงเปลี่ยนแปลงสุขุทรรษา

ทรงเมตตาพสกไทย

ธรรมประศาสน์ทรงมอบให้

ทรงปรับเปลี่ยนด้วยเพียรธรรม

ได้ร้ายทุกข์ทุกเขาค่า

อวยสุขใหญ่ให้ประชา

ทรงเริ่มริสร่างคุณค่า

คุ้มครองไทยให้ยืนยง

ทิวค่างราชประสงค์

ครามนิรันดร์มิผันไป

น้อมอัญเชิญพรยิ่งใหญ่

คุณรัตนตรัยคุ้มครองเทอญ

ด้วยเกล้าด้วยกระหม่อมขอเดชะ

ผู้บริหารและข้าราชการศูนย์ศึกษาการพัฒนาอ่าวคุ้งกระเบน

ร้อยกรองโดย อาจารย์สุมาลย์ พงษ์ไพบูลย์

ศูนย์ศึกษาการพัฒนาอ่าวคุ้งกระเบน อันเนื่องมาจากพระราชดำริ อำเภอท่าใหม่ จังหวัดจันทบุรี



1.สภาพปัญหา

ทรัพยากรธรรมชาติที่มีคุณค่าบริเวณอ่าวคุ้งกระเบนเริ่มเสื่อมโทรม มีการจับสัตว์น้ำในปริมาณที่เกินระดับความเหมาะสมของการขยายพันธุ์ ทำให้แหล่งประมงที่เคยอุดมสมบูรณ์ลดปริมาณลง การเพาะปลูกได้รับความเสียหายเนื่องจากน้ำทะเลเอ่อล้นถึงพื้นที่การเกษตร พื้นที่เขตป่าสงวนถูกบุกรุกทำลายกลายเป็นป่าเสื่อมโทรมจำนวนมาก

2.แนวพระราชดำริในการจัดตั้งศูนย์ศึกษาการพัฒนาอ่าวคุ้งกระเบน



พระบาทสมเด็จพระเจ้าอยู่หัวทรงห่วงใยราษฎรที่ประสบปัญหาความเสื่อมโทรมของทรัพยากรดังกล่าว จึงมีพระราชดำริที่จะทำการศึกษาพัฒนาพื้นที่ในเขตที่ดินชายทะเล เพื่อแนะนำให้ประชาชนได้มีความรู้และความสำคัญของการใช้และอนุรักษ์ทรัพยากรธรรมชาติด้านต่างๆ อย่างเหมาะสม จึงทรงมีพระราชดำริแก่ผู้ว่าราชการจังหวัดจันทบุรี เมื่อวันที่ 28 ธันวาคม 2524 ดังนี้

**“ให้พิจารณาพื้นที่ที่เหมาะสมจัดทำโครงการพัฒนาอาชีพการประมงและการเกษตร
ในเขตพื้นที่ดินชายฝั่งทะเลของจังหวัดจันทบุรี”**

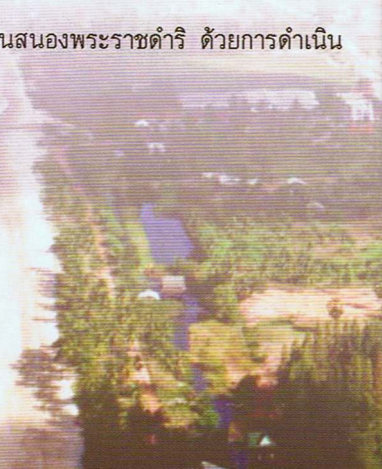
ต่อมาเมื่อวันที่ 30 ธันวาคม 2524 พระบาทสมเด็จพระเจ้าอยู่หัวได้มีพระราชดำริเพิ่มเติม ณ พระตำหนักจิตรลดารโหฐาน กับนายเล็ก จินตางวงน และนายสุหะ ถนนอมสิงห์ เกี่ยวกับโครงการพัฒนาที่จะเกิดขึ้นในเขตจังหวัดจันทบุรี

**“ให้พิจารณาจัดหาพื้นที่ป่าสงวนเสื่อมโทรม หรือพื้นที่สาธารณประโยชน์
เพื่อจัดตั้งศูนย์ศึกษาการพัฒนาเช่นเดียวกับศูนย์ศึกษาการพัฒนาเขาหินซ้อน
ให้เป็นศูนย์ศึกษาเกี่ยวกับการพัฒนาในเขตพื้นที่ชายทะเล”**

3.การดำเนินงานสนองพระราชดำริ

ศูนย์ศึกษาการพัฒนาอ่าวคุ้งกระเบนฯ โดยกรมประมงได้ดำเนินงานสนองพระราชดำริ ด้วยการดำเนินการแบบบูรณาการ จากหน่วยงาน 7 กระทรวง/สำนัก ดังนี้

- 1) กระทรวงเกษตรและสหกรณ์
- 2) กระทรวงทรัพยากรธรรมชาติและสิ่งแวดล้อม
- 3) กระทรวงศึกษาธิการ
- 4) กระทรวงสาธารณสุข
- 5) กระทรวงมหาดไทย
- 6) กระทรวงการคลัง
- 7) สำนักนายกรัฐมนตรี



4.5 สัยทัศน์

จากผลการดำเนินงานในระยะที่ผ่านมาและการวิเคราะห์สภาพแวดล้อมของศูนย์ศึกษาการพัฒนาอ่าวคุ้งกระเบนฯ รวมทั้งนโยบายการดำเนินงานศูนย์ศึกษาการพัฒนาฯ ในปัจจุบัน จึงกำหนดวิสัยทัศน์การพัฒนา ดังนี้

“ศูนย์ศึกษาการพัฒนาอ่าวคุ้งกระเบนฯ เป็นพิพิธภัณฑ์ธรรมชาติที่มีชีวิตชั้นนำ ด้านการอนุรักษ์ พัฒนาทรัพยากรธรรมชาติ และสิ่งแวดล้อมที่หลากหลายบริเวณชายฝั่ง โดยบูรณาการกับการพัฒนาอาชีพและคุณภาพชีวิต ให้สมดุลและยั่งยืนตามแนวพระราชดำริ”

5. ยุทธศาสตร์

- ยุทธศาสตร์ที่ 1 ศึกษา วิจัย และพัฒนาทรัพยากรธรรมชาติและสิ่งแวดล้อมที่หลากหลายบริเวณชายฝั่ง
- ยุทธศาสตร์ที่ 2 ขยายผลการดำเนินงานของศูนย์ศึกษาการพัฒนาอ่าวคุ้งกระเบนฯ ด้านการจัดการทรัพยากรธรรมชาติและสิ่งแวดล้อม การพัฒนาอาชีพและคุณภาพชีวิต สู่อารมณ์ชนตามแนวปรัชญาเศรษฐกิจพอเพียง
- ยุทธศาสตร์ที่ 3 บริหารจัดการองค์การ ทรัพยากรธรรมชาติและสิ่งแวดล้อม รวมทั้งการพัฒนาอาชีพและยกระดับคุณภาพชีวิตในพื้นที่เป้าหมายตามแนวพระราชดำริ

6. เป้าประสงค์หลัก

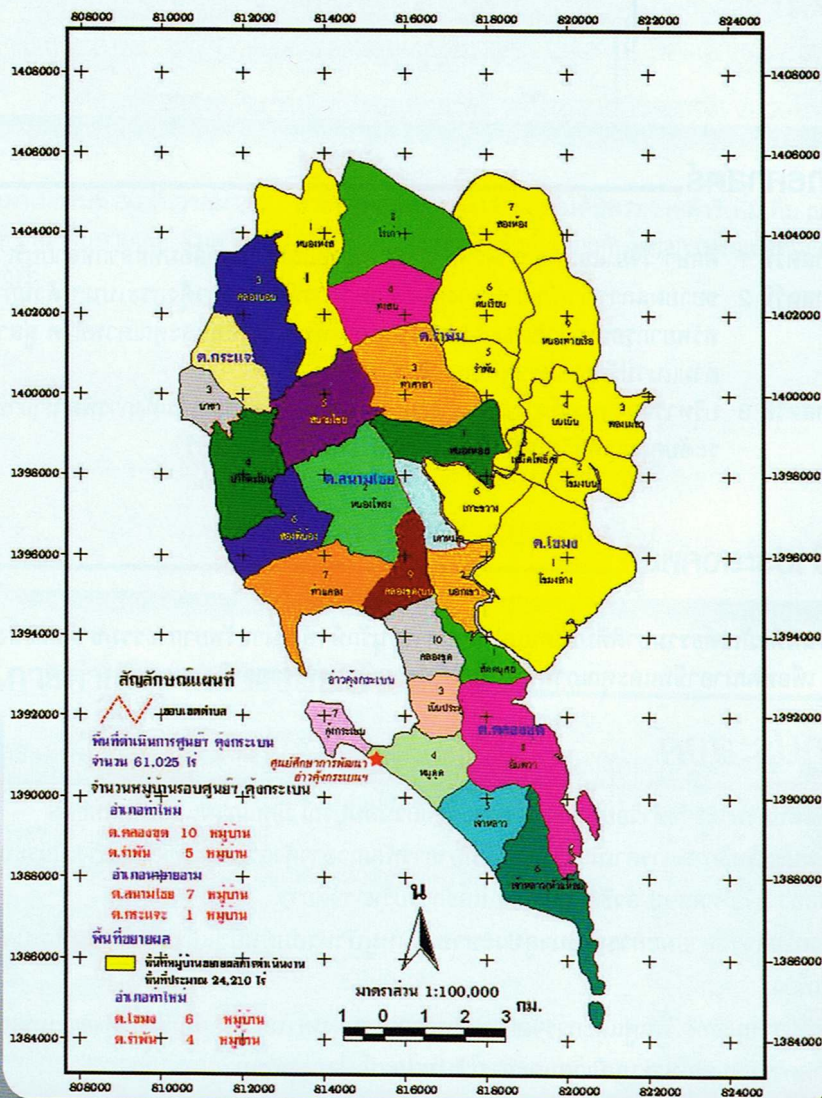
เพื่อเป็นพิพิธภัณฑ์ธรรมชาติที่มีชีวิตชั้นนำด้านการอนุรักษ์ พัฒนาทรัพยากรธรรมชาติและสิ่งแวดล้อมบริเวณชายฝั่ง เพื่อพัฒนาอาชีพและคุณภาพชีวิตให้ยั่งยืนตามแนวพระราชดำริ

วัตถุประสงค์

1. เพื่อสนองพระราชดำริอย่างต่อเนื่องและครบถ้วนสมบูรณ์ มีคุณภาพและประสิทธิผล
2. เพิ่มประสิทธิผลการดำเนินงานศูนย์ศึกษาการพัฒนาอ่าวคุ้งกระเบนฯ ทุกมิติอย่างเป็นระบบตั้งแต่การศึกษาทดลอง วิจัย ทดสอบ สาธิต ขยายผล และการบริหารจัดการ
3. มุ่งเน้นการขยายผลการพัฒนาสู่ประชาชนในหมู่บ้านรอบศูนย์ฯ และประชาชนทั่วไปตามหลักเศรษฐกิจพอเพียง
4. พัฒนา อนุรักษ์ พื้นฟูและการจัดการทรัพยากรชายฝั่งทะเลบริเวณพื้นที่อ่าวคุ้งกระเบนและพื้นที่ใกล้เคียงให้เกิดความสมดุลในระบบนิเวศและการใช้ประโยชน์เพื่อการพัฒนา
5. พัฒนาและส่งเสริมการท่องเที่ยวเชิงนิเวศเพื่อสร้างความรู้และความเข้าใจให้กับประชาชนกลุ่มเป้าหมายต่างๆ เพื่อสร้างงาน สร้างรายได้ ให้กับประชาชนในพื้นที่โครงการฯ เพิ่มขึ้น

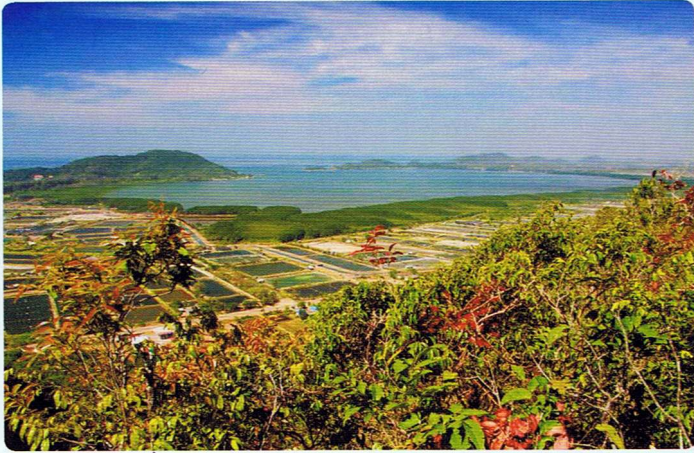
7.พื้นที่ดำเนินการ

พื้นที่ดำเนินการศึกษาและพัฒนาของศูนย์ฯ คุ้งกระเบน ครอบคลุม 33 หมู่บ้าน ในตำบลกระแจะ, ตำบลสนามไชย อำเภอนายายอาม และตำบลรำพัน, ตำบลคลองขุด อำเภอกาใหม่ จังหวัดจันทบุรี มีพื้นที่ดำเนินการประมาณ 85,235 ไร่ โดยมีพื้นที่ดังนี้



พื้นที่ดำเนินการงานศูนย์ศึกษาการพัฒนาอ่าวคุ้งกระเบน อันเนื่องมาจากพระราชดำริ

1) พื้นที่ศูนย์กลาง : บริเวณอ่าวคุ้งกระเบน และพื้นที่โดยรอบ มีพื้นที่ประมาณ 4,000 ไร่ ลักษณะเป็นพื้นที่ราบลุ่มชายฝั่งทะเลจนถึงที่ราบเชิงเขา โดยดำเนินการพัฒนาแบบผสมผสานระหว่างการส่งเสริมการเลี้ยงสัตว์น้ำชายฝั่งและการอนุรักษ์ป่าชายเลนรอบอ่าวคุ้งกระเบน ตลอดจนพัฒนาการเกษตรพื้นที่ราบและสวนผลไม้บริเวณเชิงเขา



2) พื้นที่รอบนอก และพื้นที่ขยายผล : พื้นที่ราบลุ่มตอนในของแผ่นดิน มีพื้นที่ประมาณ 81,235 ไร่ ซึ่งเหมาะสมต่อการพัฒนาด้านการเกษตรควบคู่กับการอนุรักษ์ทรัพยากรธรรมชาติผสมผสานกับการพัฒนาอาชีพในด้านต่างๆ



การดำเนินงานพัฒนาจากยอดเขาสู่ท้องทะเล

การดำเนินงานของศูนย์ศึกษาการพัฒนาอ่าวคุ้งกระเบนฯ เป็นการดำเนินงานแบบผสมผสานจากหน่วยงานในด้านการอนุรักษ์ การจัดการทรัพยากรธรรมชาติ และการพัฒนาอาชีพของราษฎร ซึ่งดำเนินงานพัฒนาจากยอดเขาสู่ท้องทะเลเพื่อรักษาสมดุลของระบบนิเวศให้ยั่งยืนตลอดไป



1. การอนุรักษ์ป่าไม้ ดินและน้ำบริเวณพื้นที่สูง

อนุรักษ์ทรัพยากรป่าไม้ตามแนวภูเขา จำนวนพื้นที่ 11,370 ไร่ จัดสร้างฝายชะลอความชุ่มชื้น และเส้นทางเดินศึกษาธรรมชาติป่าบก เพื่อเผยแพร่ความรู้ด้านการอนุรักษ์ และการจัดการทรัพยากรป่าไม้

ตลอดจนอนุรักษ์ทรัพยากรน้ำและดิน ด้วยการส่งเสริมสนับสนุนการปลูกหญ้าแฝก ป้องกันการพังทลายของดิน การดำเนินการดังกล่าวจะส่งผลต่อความอุดมสมบูรณ์ของทรัพยากรดินและน้ำ



2.ส่งเสริมอาชีพการเกษตร ในพื้นที่รอยต่อป่าชายเลนและเชิงเขา



2.1 ส่งเสริมและพัฒนาอาชีพการเกษตรที่หลากหลายให้เหมาะสมตามพื้นที่ ในรูปแบบเศรษฐกิจพอเพียง

เพื่อพัฒนาไปสู่การรวมกลุ่มการเกษตรเชิงพาณิชย์ โดยดำเนินการส่งเสริมการผลิตพืชเศรษฐกิจ เช่น ข้าวครบวงจร การเพาะเห็ดเศรษฐกิจ และส่งเสริมเกษตรอินทรีย์ เพื่อ ลด ละ เลิก การใช้ปุ๋ยเคมีและสารเคมีต่างๆ การแปรรูปผลผลิตทางการเกษตร ตลอดจนการเพิ่มอาหารโปรตีนแก่ราษฎรด้วยการส่งเสริมการเลี้ยงสัตว์



2.2 การแปรรูปผลผลิตการประมง

ส่งเสริมและสนับสนุนกลุ่มแม่บ้านเกษตรกร ผลิตกะปิคุณภาพ ปลาหวาน หอยเจลลิบ แปรรูปเพื่อบริโภคและจำหน่ายแก่นักท่องเที่ยว



3.ส่งเสริมการเพาะเลี้ยงสัตว์น้ำชายฝั่ง



ในปี พ.ศ.2530 ศูนย์ศึกษาการพัฒนาอ่าวคุ้งกระเบนฯ ดำเนินการจัดสรรพื้นที่ป่าชายเลนเสื่อมโทรมรอบอ่าวคุ้งกระเบน 728 ไร่ เพื่อพัฒนาการเลี้ยงกุ้งทะเล โดยมีสมาชิกเริ่มแรก

113 ครอบครัว และพื้นที่ป่าชายเลนเสื่อมโทรม 312 ไร่ ต่อมาในปี พ.ศ.2555 ดำเนินการพัฒนาการเลี้ยงกุ้งทะเลด้วยระบบชลประทานน้ำเค็ม มีสมาชิก 207 ราย ในพื้นที่ 1,079.73 ไร่

บริการด้านวิชาการแก่เกษตรกรผู้เพาะเลี้ยงสัตว์น้ำชายฝั่ง และส่งเสริม สนับสนุนการเลี้ยงสัตว์น้ำให้ได้มาตรฐานและเป็นมิตรกับสิ่งแวดล้อม (CoC/GAP) เพื่อพัฒนาสู่ **“ครัวไทย ครัวโลก”**



4.อนุรักษป่าชายเลนที่สมบรูณ์ จำนวน 610 ไร่ รอบอ่าวคุ้งกระเบน

อนุรักษป่าชายเลนรอบอ่าวคุ้งกระเบน 610 ไร่ พร้อมกับปลูกป่าชายเลนเพิ่มเติม จำนวน 690 ไร่ ทำให้มีพื้นที่ป่าชายเลนที่สมบรูณ์ที่สุดในจังหวัดจันทบุรี จำนวน 1,300 ไร่ เพื่อเป็นแหล่งศึกษาด้านนิเวศป่าชายเลนแก่ผู้สนใจ และใช้ป่าชายเลนเป็นตัวใช้ธาตุอาหารที่เกิดจากการเลี้ยงกุ้งทะเล ซึ่งเป็นการบำบัดน้ำทางชีวภาพ เพื่อให้การเลี้ยงกุ้งทะเลในโครงการฯ ยั่งยืนตลอดไป

จัดสร้างสะพานทางเดินศึกษาธรรมชาติ ป่าชายเลนอ่าวคุ้งกระเบน มีความยาวประมาณ 1,793 เมตร ลดเลี้ยวเข้าไปในป่าชายเลน เพื่อเผยแพร่ความรู้ทางด้านระบบนิเวศวิทยาป่าชายเลนในรูปแบบ พิพิธภัณฑ์ธรรมชาติที่มีชีวิต แก่นักเรียน นักศึกษา และผู้สนใจทั่วไป



5. อนุรักษ์และจัดการหญ้าทะเลในอ่าวคุ้งกระเบน จำนวน 617 ไร่

ให้มีความอุดมสมบูรณ์ตลอดไป เพื่อเป็นแหล่งวางไข่และอนุบาลสัตว์ทะเล อีกทั้งยังเป็นแหล่งที่ใช้ธาตุอาหารที่เกิดจากการเลี้ยงกุ้งทะเลของโครงการฯ อีกด้วย



6. สร้างแปลงพ่อแม่พันธุ์หอยนางรมในอ่าวคุ้งกระเบน

ส่งเสริมการเลี้ยงหอยนางรมในอ่าวคุ้งกระเบน เป็นแหล่งพ่อแม่พันธุ์แพร่ขยายพันธุ์หอยนางรม เพื่อลดปริมาณแพลงก์ตอนที่อยู่ในอ่าวคุ้งกระเบน ป้องกันการขาดออกซิเจนอย่างฉับพลัน นอกจากนี้ยังเป็นการส่งเสริมการเลี้ยงหอยนางรมในคลองบำบัดน้ำและพื้นที่ข้างเคียง ทำให้เกิดรายได้เสริมแก่เกษตรกร

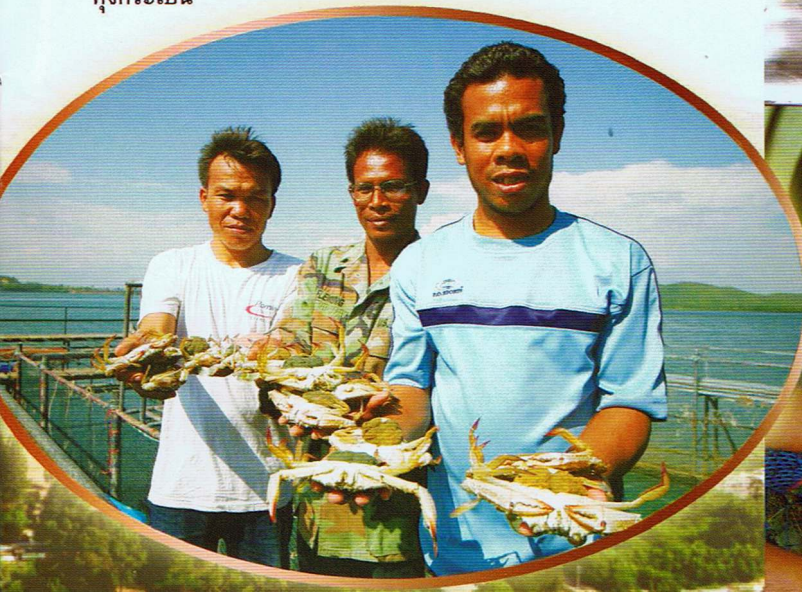




7. เพิ่มทรัพยากรสัตว์น้ำชายฝั่ง

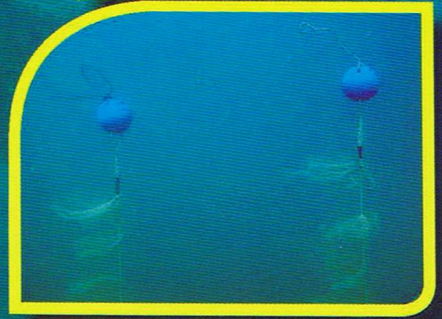
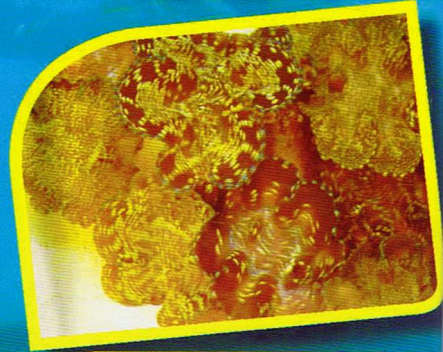
ปล่อยพันธุ์สัตว์น้ำชายฝั่ง คือ กุ้งแชบ๊วย ปูดำ ปลากะพงขาว ปลากะรัง ปูม้า ปิละไมไม่น้อยกว่า 20 ล้านตัว ลงสู่อ่าวคุ้งกระเบน เพื่อเพิ่มผลผลิต และมุ่งหวังให้สัตว์น้ำที่ปล่อยใช้อาหารธรรมชาติที่อุดมสมบูรณ์อันเกิดจากการเลี้ยงกุ้งทะเล ซึ่งเป็นการบำบัดคุณภาพน้ำตามธรรมชาติ ทำให้เกิดสมดุลของระบบนิเวศ

ส่งเสริมการปรับเปลี่ยนเครื่องมือประมงเพื่อทำการประมงที่ยั่งยืน โดยส่งเสริมการใช้เครื่องมือประมงที่เหมาะสม ไม่ทำลายทรัพยากรสัตว์น้ำ พร้อมจัดตั้งกลุ่มประมงพื้นบ้าน 6 กลุ่ม ร่วมบริหารจัดการจัดการทรัพยากรสัตว์น้ำ จัดทำธนาคารปูม้าเพื่อเพิ่มทรัพยากรปูม้าในอ่าวคุ้งกระเบน โดยรวบรวมปูไข่แก่ปีละ 1,500 ตัว จากชาวประมง เพื่อให้ปูวางไข่ลงสู่อ่าวคุ้งกระเบน



8. สร้างที่อยู่อาศัยของสัตว์ทะเล ตลอดจนอนุรักษ์ ปะการังธรรมชาติและหอยมือเสือ

บริเวณทะเลหน้าอ่าวคุ้งกระเบนและพื้นที่ใกล้เคียง เพื่อให้สัตว์น้ำที่เจริญเติบโตในอ่าวคุ้งกระเบนใช้เป็นแหล่งที่อยู่อาศัย เพื่อเผยแพร่ขยายพันธุ์ และก่อให้เกิดประโยชน์แก่ชาวประมงพื้นบ้าน





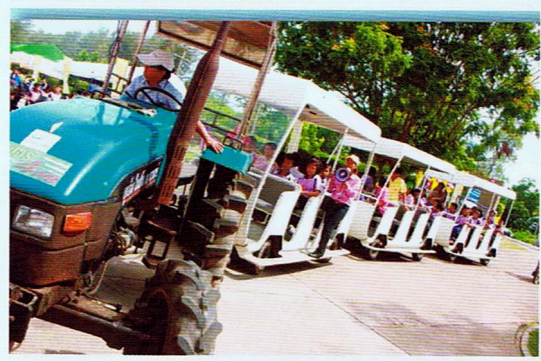
9.การทำนุ้ยหมักดินเลนนาุ้ง

เป็นรูปแบบการป้องกันมลภาวะอันเกิดจากการเลี้ยงกุ้งทะเลรอบอ่าวคุ้งกระเบน เปลี่ยนของเสียจากการเลี้ยงกุ้งทะเลให้เกิดประโยชน์ โดยนำดินเลนจากการเลี้ยงกุ้งทะเล แปรสภาพเป็นนุ้ยหมัก ซึ่งสามารถนำไปใช้ประโยชน์ทางการเกษตร



10. การท่องเที่ยวเชิงพัฒนา

การดำเนินงานด้านการอนุรักษ์ การจัดการ ทรัพยากรชายฝั่ง การส่งเสริมและพัฒนา อาชีพราษฎรของศูนย์ฯ คุ้งกระเบน ได้รับเปลี่ยน เป็นการท่องเที่ยว **“การท่องเที่ยวเชิงพัฒนา”** ซึ่งนักท่องเที่ยวหรือผู้ศึกษาดูงานจะได้รับความรู้ใน แขนงต่างๆ ที่สามารถนำไปปฏิบัติหรือประกอบ อาชีพได้ ตลอดจนได้รับความเพลิดเพลินใน ระหว่างท่องเที่ยวด้วย



ผลสำเร็จด้านการพัฒนาอาชีพของราษฎรหมู่บ้านรอบศูนย์ศึกษาการพัฒนาอ่าวคุ้งกระเบนฯ

ด้านประมง

ดำรง เสนาะสรรพิ

ปราชญ์ชาวบ้าน : การเลี้ยงกุ้งในโครงการฟื้นฟูอาชีพการเพาะเลี้ยงสัตว์น้ำด้วยระบบชลประทานน้ำเค็ม



ในอดีต นายดำรง เสนาะสรรพิ มีอาชีพรับจ้างทั่วไปไม่มีที่ทำมาหากินเป็นหลักแหล่ง ชีวิตล้มลุกคลุกคลาน ต่อมาเมื่อศูนย์ศึกษาการพัฒนาอ่าวคุ้งกระเบน อันเนื่องมาจากพระราชดำริ ได้มีโครงการพัฒนาและส่งเสริมการเลี้ยงกุ้งทะเลซึ่งทางศูนย์ฯ ได้ขออนุญาตใช้พื้นที่ป่าเสื่อมโทรมรอบอ่าวคุ้งกระเบน เป็นพื้นที่เลี้ยงกุ้งทะเล 104 แปลง จำนวน 728 ไร่ เพื่อให้ราษฎร 113 ครอบครัว และนายดำรง เสนาะสรรพิ ได้รับจัดสรรให้มีพื้นที่ประกอบอาชีพเลี้ยงกุ้งจำนวน 2.4 ไร่ และ



ได้ใช้ประกอบอาชีพของตนเองเรื่อยมาจนถึงปัจจุบัน

การเข้าร่วมโครงการฟื้นฟูอาชีพการเพาะเลี้ยงสัตว์น้ำด้วยระบบชลประทานน้ำเค็ม และได้ร่อนนำพระราชดำรัสของในหลวงมาปฏิบัติ ทำให้ชีวิตความเป็นอยู่ดีขึ้น สามารถปลดหนี้สินได้



ด้านการเกษตร และพัฒนาที่ดิน

ดำเนินการส่งเสริมและพัฒนาไม้ผล เช่น เงาะ ทุเรียน มังคุด ในรูปแบบเกษตรผสมผสานและเกษตรอินทรีย์ โดยผลิตปุ๋ยหมักชีวภาพและน้ำหมักชีวภาพใช้ในกิจกรรมการเกษตร เพื่อลด ละ เลิกการใช้ปุ๋ยเคมี และยาฆ่าแมลง ซึ่งเป็นที่ยอมรับของเกษตรกรและสามารถลดต้นทุนการผลิตได้ประมาณ 11-68% ส่งเสริมการเพาะเห็ดเศรษฐกิจ เช่น เห็ดนางฟ้า เห็ดโคนญี่ปุ่น เป็นต้น เกษตรกรมีรายได้จากการเพาะเห็ด 20,000-200,000 บาท/ครัวเรือน/ปี อีกทั้งส่งเสริมการผลิตข้าวครบวงจร ตั้งแต่ขั้นตอนการปลูกจนกระทั่งผลิตเป็นข้าวกล้องหอมมะลิ เกษตรกรสามารถผลิตข้าวพันธุ์ดีได้ 450-550 กิโลกรัม/ไร่/ครั้ง



นายอำนวย พันธุ์ณี

ประธานกลุ่มข้าวครบวงจร ตำบลลำพัน อำเภอกำแพง จังหวัดจันทบุรี



“...ก่อนนี้ในหมู่บ้านและคนในชุมชนทำนาเป็นอาชีพหลัก รายได้จากการทำนาส่วนใหญ่คนในชุมชนทำนาไว้เพื่อบริโภค เพราะว่าทำนาหลายไร่แต่ได้ผลผลิตน้อย ต่อมาได้มีโครงการศูนย์ศึกษาการพัฒนาอ่าวคุ้งกระเบนฯ เข้ามาอยู่ในพื้นที่ใกล้เคียง เกษตรกรรู้ข่าวว่าเรามีพันธุ์ข้าวมาสนับสนุน เราก็อาสาเข้ามาอบรมเรื่องการปลูกข้าว ปรับปรุงดิน เปลี่ยนพันธุ์ข้าว หลังจากนั้นการทำนา ก็เปลี่ยนไปในทางที่ดีขึ้นจากเดิมทำนาได้

ไร่ละ 30 - 40 ถัง แต่เดี๋ยวนี้ทำนาได้ไร่ละ 50 - 60 ถัง

ผมในฐานะตัวแทนของกลุ่ม ผมขอให้พระองค์ท่านจงมีสุขภาพที่แข็งแรง ทรงพระเจริญยิ่งยืนนาน และผมจะทำความดีเพื่อพ่อหลวงตลอดไป...”



นายนวน รอดเจริญ

เกษตรผสมผสานและทฤษฎีใหม่ ตำบลคลองขุด อำเภอกำแพง จังหวัดจันทบุรี



ในอดีตที่สวนเป็นทีนา เอาไว้ปลูกข้าวไว้กินอย่างเดียว อาชีพหลัก ก็คือหากินทางทะเล รับจ้างทั่วไป พอปลูกโตขึ้นต้องใช้เงินเยอะ ก็เลยคิดว่าจะต้องทำให้รายได้ในครอบครัวเพิ่มมากขึ้น เลยหาหนังสือมาอ่าน ด้านวิชาการเกษตร และประมง ก็ได้นำมาปรับใช้ในชีวิตประจำวัน ครั้งแรกเริ่มเช่าบ่อเลี้ยงกุ้งดำ พอมีกินมีเก็บบ้าง จากนั้นพอมีเงินทุนบ้างก็เปลี่ยนนาข้าวมาเป็นปลูกเงาะและทุเรียน ต่อมาในปี พ.ศ.2549 ก็ได้หาข้อมูลเกี่ยวกับการเกษตรทฤษฎีใหม่ และได้ทำอย่างต่อเนื่องรวมถึงได้ปลูกผลไม้หลายๆ ชนิดรวมทั้ง พืชผักสวนครัวต่างๆ

“...ตั้งใจ อดทน ใฝ่รู้ มีคิด 5

คิดว่าการทำงานทุกอย่าง คือ การพักผ่อนหรือให้มีอารมณ์ร่วมกับงาน ทำให้มีวันนี้ มีเงินเหลือเก็บเพราะค่าใช้จ่ายลดลง ลูกเรียนจบปริญญา ทั้ง 2 คน สุขภาพจิตใจดี อายุยืน มีความสุข...”



นายวิระ ศรีคงรักษ์

ประธานกลุ่มเพาะเห็ดเศรษฐกิจ ตำบลรำพัน อำเภอท่าใหม่ จังหวัดจันทบุรี



“...แต่ก่อนทำสวน ทำนา ทำไร่
รับจ้างบ้าง หลังจากได้เข้าอบรมส่งเสริม
อาชีพและสนับสนุนการเพาะเห็ดจากศูนย์ฯ
คุ้งกระเบน ทำให้มีคุณภาพชีวิตดีขึ้นเรื่อยๆ
มีรายได้จากการเพาะเห็ดประมาณ 8,000
บาท/เดือน...”

...รู้สึกดีใจ ภูมิใจที่มีโครงการพระ
ราชดำริมาอยู่ใกล้ๆ อยากให้ในหลวงของเรา
อยู่กับเราไปนานๆ เป็นร่มโพธิ์ร่มไทร...”



นายฉลวย จันทแสง

ประธานกลุ่มผลิตผักและผลไม้อนามัยปลอดสารพิษ ตำบลรำพัน อำเภอท่าใหม่ จังหวัดจันทบุรี



“...หลังจากศูนย์ฯ คุ้งกระเบน อบรมและสนับสนุนการทำเกษตรอินทรีย์
ก็รู้สึกว่าสภาพความเป็นอยู่ดีขึ้น สุขภาพดีขึ้น รายได้ก็ดีขึ้น สามารถอยู่แบบพอมี
พอกินได้สบาย ไม่เดือดร้อน เพราะสามารถลดต้นทุนการผลิตได้...”

...พระองค์ไม่เคยอยู่นิ่ง พระองค์ค้นหาคำรู้มากมายถ่ายทอดให้แก่
ราษฎรของท่านให้สามารถพ้นทุกข์ อยู่แบบพอมีพอกินไม่ฟุ้งเฟ้อ...”





นางสาวมะลิ คั่นวีระ

แปลงเรียนรู้ไร่นาสวนผสม บ้านท่าศาลา ตำบลราพัน อำเภอกาบัง จังหวัดจันทบุรี

“...ที่บ้านแต่ก่อน ทำนาข้าวอย่างเดียว เอาไว้แต่บริโภคในบ้าน ยิ่งปลูกยิ่งใช้สารเคมี ผลผลิตยิ่งลดลง เจ้าหน้าที่พัฒนาที่ดินเข้ามา



ตรวจดิน เป็นดินเปรี้ยวจัด ปัจจุบันทำไร่นาสวนผสม ยกร่องปลูกไม้ยืนต้น ใช้ปุ๋ยมาร์ล และปูนโดโลไมท์...

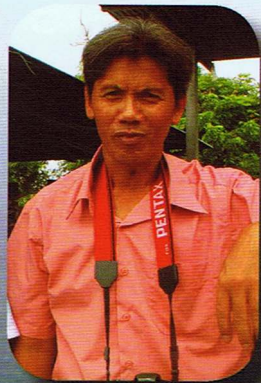
...เปิดใจยอมรับเทคโนโลยีใหม่ๆ ตามแนวพระราชดำริ สุขภาพกายดีขึ้น ผลผลิตดีขึ้น สุขภาพใจก็ดีขึ้น ขอขอบคุณพระองค์ท่านที่น่าเล็งดีๆ เข้ามาให้ ขอพระองค์ทรงพระเจริญ เป็นกำลังใจให้พวกเราไปอีกนานๆ...”



ด้านส่งเสริมการเกษตร

นายนิวัติ จันทสิทธิ์

ประธานกลุ่มกองทุนธาดูอาหารหลักพืช บ้านห้วยน้ำเค็ม ตำบลสนามไชย อำเภอนายายอาม จังหวัดจันทบุรี



“...ทุกวันนี้กลุ่มธาดูอาหารหลักพืชของเรามีสมาชิก 27 คน ลดการพึ่งพาปุ๋ยเคมีสำเร็จรูป และใช้ปุ๋ยเคมีมาตรฐานเท่าที่จำเป็นแทน ทำให้ต้นทุนการผลิตลดลง มีรายได้เพิ่มขึ้น ผมในฐานะตัวแทนของกลุ่ม ขอขอบคุณเจ้าหน้าที่งานส่งเสริมการเกษตรศูนย์ฯ คุ้งกระเบน ที่เอาใจใส่และขอบคุณสำนักงานกปร. ด้วยความจริงใจที่สนับสนุนงบประมาณ ให้ความช่วยเหลือพวกผม...”



นางสาวอังคณา ศรีคงรักษ์

**ประธานกลุ่มผู้ใช้จุลินทรีย์เพื่อป้องกันและกำจัดศัตรูพืช
บ้านหนองท้ายเรือ ตำบลรำพัน อำเภอท่าใหม่ จังหวัดจันทบุรี**



“..เหตุเกิดจากทุเรียน ล้มตายเป็นจำนวนมาก ที่เหลืออยู่ก็ยืนต้น
โทรม เพราะเป็นโรครากเน่าโคนเน่า ซึ่งเกิดจากเชื้อราไฟทอปเทอร่า วัตถุประสงค์



อันตรายทางการเกษตรหรือสารเคมีที่ใช้กำจัดโรครากเน่าโคนเน่าหนึ่งลิตรใช้รดโคนทุเรียนได้ไม่กี่ต้นหมดกำลังใจที่จะปลูกทุเรียนต่อ
งานส่งเสริมการเกษตรศูนย์ฯ ได้เข้ามาช่วยเหลือ โดยเกษตรกรในหมู่บ้านจัดตั้งกลุ่มธรรมชาติผู้ใช้จุลินทรีย์ด้านการเกษตรเพื่อควบคุมโรคซึ่งเกิดจากเชื้อรา โดยช่วยกันเพาะขยายไตรโคเดอร์ม่าบนข้าวสุก ประมาณ 7-10 วันก็นำไปใช้โรยบริเวณรอบโคนต้นทุเรียน พริกไทย สละ และทาน้ำยงพารา ส่วนล่องกองจะใช้ช่วงตอนที่กำลังติดผลอ่อน-แก่ ปรากฏผลเป็นที่น่าพอใจสามารถลดค่าใช้จ่ายจากการใช้สารเคมี สุขภาพดีขึ้นและสิ่งแวดล้อมก็ดีขึ้น...”

ด้านการแปรรูปผลผลิตการเกษตรและประมง

แม่บ้านเกษตรกรสามารถผลิตกะปิ เพื่อบริโภคและจำหน่ายเป็นรายได้เสริม โดยมีรายได้เสริมประมาณ 2,000-4,000 บาท/ครัวเรือน/ปี ตลอดจนจัดสร้างร้านค้าจำหน่ายสินค้าแก่นักท่องเที่ยว ปัจจุบันมีกลุ่มแม่บ้านเกษตรกรที่ผลิตกะปิ แปรรูปผลิตภัณฑ์ประมง หอยนางรม ผลิตข้าว แปรรูปประจำ มังคุด สมุนไพร และแปรรูปชั้นโรง จำนวน 8 กลุ่ม สมาชิก 323 คน ร้านจำหน่ายสินค้า จำนวน 1 ร้าน ตำบลคลองขุด อำเภอท่าใหม่ จังหวัดจันทบุรี

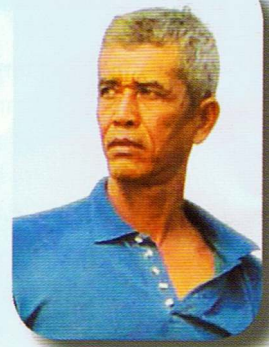


นายสุเทพ มะลิเถาว์

กลุ่มวิสาหกิจชุมชนแปรรูปผลิตภัณฑ์ประมง ตำบลช้างข้าม อำเภอนายายอาม จังหวัดจันทบุรี



วัตถุประสงค์หลักคือการรวมกลุ่มกันแปรรูปผลิตภัณฑ์ตามวัตถุประสงค์ที่ทำมาได้ในแต่ละช่วงฤดูและมักจะมียวันล้นอายุ จึงต้องการขยายตลาดเป็นการเพิ่มรายได้ให้เพียงพอต่อสภาพเศรษฐกิจ การรวมกันเพื่อทำการแปรรูปผลิตภัณฑ์ประมงที่สมาชิกของกลุ่มจับมาได้ โดยสมาชิกทั้ง 20 คน ซึ่งอาศัยอยู่ในหมู่ 8 ตำบลช้างข้าม บริเวณปากคลองแม่น้ำพังราด เป็นการเพิ่มมูลค่าผลผลิต โดยสมาชิกกลุ่มนี้มีการทำประมงหมุนเวียนไปตามฤดูกาล มีชนิดสัตว์น้ำที่กลุ่มจับได้ ได้แก่ ปลาหลังเขียว ปูม้า ปูทะเล แมงกะพรุน เคย ปลาหูและปลาหมึก ปัญหาด้านการตลาดที่กลุ่มผลิตมาได้จำนวนมาก แต่ราคาผลผลิตยังตกต่ำ ในปัจจุบัน



นี้ซึ่งต้องพยายามพัฒนาระบบการตลาดและทุนหมุนเวียน โดยมีหน่วยงานที่มีศักยภาพในด้านนี้มาช่วยสนับสนุนการทำงานกลุ่ม

“...กลุ่มมีความรักสามัคคีกัน มีการทำงานร่วมกันทำให้งานสำเร็จ ทำให้มีรายได้มากขึ้น และเป็นการถนอมอาหารที่มีอยู่ในฤดูกาล...”

นายบุญมา กิจชล

หอยนางรมครบวงจร ตำบลคลองขุด อำเภอกาใหม่ จังหวัดจันทบุรี



อาชีพการเพาะหอยนางรมของชาวประมงบริเวณหมู่บ้านอัมพวา ประสบปัญหาการเลี้ยงจึงปรับเปลี่ยน อาชีพเป็นการล่อหอยเชื่อดด้วยวัสดุปูนบริเวณปากแม่น้ำ ตั้งแต่ปี 2547 เริ่มขยายทำกันมากขึ้น งานส่งเสริมการประมงศูนย์ฯคุ้งกระเบน เห็นแนวทางที่จะพัฒนาเป็นอาชีพได้ จึงส่งเสริมให้เกษตรกรรวมตัวกันเป็นกลุ่มอาชีพเพาะหอยนางรมชายลูกพันธุ์ เมื่อปี



2548 เริ่มต้นจากเกษตรกร 20 ราย จัดตั้งเป็นกลุ่มอาชีพ **หอยนางรมครบวงจรคุ้งกระเบน** เมื่อวันที่ 19 มกราคม 2549 สมาชิก 30 ราย ได้รับงบประมาณสนับสนุนจากสำนักงาน กปร. ปัจจุบัน มีสมาชิก 74 ราย ชุมชนมีรายได้เพิ่มขึ้น จากการผลิตและจำหน่ายลูกพันธุ์หอยนางรม รับซื้อหอยนางรมเปลือกจากสมาชิกเครือข่ายและเกษตรกรทั่วไป แกะหอยนางรมสด แปรรูปผลิตภัณฑ์หอยนางรม จำหน่ายหอยนางรมสดและสินค้าแปรรูป รวมถึงกลุ่มได้ดูแลอนุรักษ์ป่าชายเลนที่เป็นแหล่งทำมาหากิน ให้มีความสมบูรณ์มากขึ้น

“...จากปัญหาต่างๆ ความอดทน ความสามัคคีของกลุ่ม ภายใต้ร่มพระบารมี ทำให้กลุ่มผ่านอุปสรรคต่างๆ มีรายได้ มีความสุข ขอพระองค์ทรงพระเจริญ อยู่เป็นร่มโพธิ์ ร่มไทร ไปนานๆ...”

นางอรชร เพิ่มพุก

กลุ่มแม่บ้านเกษตรกรบ้านท่าศาลา ตำบลรำพัน อำเภอท่าใหม่ จังหวัดจันทบุรี



“...ในฤดูผลไม้ ผลผลิตล้นตลาด ราคาถูก เป็นสาเหตุให้มีการรวมกลุ่มแม่บ้าน เพื่อรวบรวมผลมังคุด ในฤดูผลไม้ เก็บไว้แปรรูปเป็นน้ำมังคุดพร้อมดื่ม ในฤดูกาลที่ไม่มีมังคุด เป็นการเพิ่มมูลค่าผลผลิตนอกจากมังคุด เวลาว่าง นำเอาสมุนไพรต่างๆ แปรรูป เป็นน้ำพริกแกง เพิ่มรายได้ ให้ครอบครัวอีกทางหนึ่ง...”



นางเจริญ วงศ์แก้ว

กลุ่มแม่บ้านเกษตรกรเสมีดโพธิ์ศรี ตำบลคลองขุด อำเภอท่าใหม่ จังหวัดจันทบุรี

“...ผลไม้ท้องถิ่น ไม่มีราคาแพง มีการรวมตัวกันของกลุ่มแม่บ้าน ว่างๆ ก็เลย เอาระกำมาแปรรูปทำเป็นระกำผงและระกำแก้ว รสชาติดี ศูนย์ฯ คຸ້งกระเบน เขาสนับสนุนบรรจุภัณฑ์ ทำให้ผลผลิตได้ออกขาย มีรายได้ และพวกเราที่มีความสุข ได้ใช้เวลายามว่างมาคุยกัน และทำงานร่วมกัน...”



2. ด้านการอนุรักษ์ทรัพยากรธรรมชาติและสิ่งแวดล้อม

ด้านป่าไม้

ราษฎรมีส่วนในการอนุรักษ์และฟื้นฟูป่าชายเลนที่สมบูรณ์ที่สุดในจังหวัดจันทบุรี ตลอดจนอนุรักษ์ปาก จำนวน 11,370 ไร่ อีกทั้งดำเนินการส่งเสริมและสร้างจิตสำนึกการมีส่วนร่วมในการอนุรักษ์ป่าชายเลนด้วยสะพานทางเดินศึกษาธรรมชาติป่าชายเลนในรูปแบบ **“พิพิธภัณฑ์ธรรมชาติที่มีชีวิต”**

ขยายพื้นที่อนุรักษ์ และฟื้นฟูป่าชายเลนไปยังแหลมแม่เหล็ก แก้ว หมู่ที่ 8 ,9 ,10 และ 13 ตำบลช้างข้าม อำเภอนายายอาม จังหวัดจันทบุรี พื้นที่ประมาณ 20 ไร่



โครงการอนุรักษ์พันธุกรรมพืชอันเนื่องมาจากพระราชดำริ สมเด็จพระเทพรัตนราชสุดาฯ สยามบรมราชกุมารี

งานป่าไม้ ศูนย์ศึกษาการพัฒนาอ่าวคุ้งกระเบน อันเนื่องมาจากพระราชดำริ ดำเนินการปกป้องและปลูกรักษาพันธุกรรมพืชไม้ป่าชายเลน 1,300 ไร่ ไม้ป่าชายเลนขาดในพื้นที่ จำนวน 27 ไร่ เพื่อรักษาพันธุ์พืชในพื้นที่ศูนย์ศึกษาการพัฒนาอ่าวคุ้งกระเบนฯ ไม่ให้สูญหายไป ตลอดจนเก็บรวบรวมพันธุกรรมพืชไม้ป่าชายเลนที่พบในประเทศไทย พืชสมุนไพรพื้นบ้าน และพันธุ์ไม้มงคลพระราชทาน 76 จังหวัด มาปลูกรวบรวมไว้เพื่อให้เป็นแหล่งศึกษาพืชพรรณไม้ตามแนวพระราชดำริ สมเด็จพระเทพรัตนราชสุดาฯ สยามบรมราชกุมารี



76 จังหวัด มาปลูกรวบรวมไว้เพื่อให้เป็นแหล่งศึกษาพืชพรรณไม้ตามแนวพระราชดำริ สมเด็จพระเทพรัตนราชสุดาฯ สยามบรมราชกุมารี

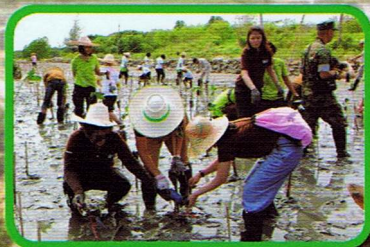


โครงการขยายผลพัฒนาการป่าไม้บ้านแหลมแม่نگแก้ว

งานป่าไม้ ศูนย์ศึกษาการพัฒนาอ่าวคุ้งกระเบน อันเนื่องมาจากพระราชดำริ ได้ขยายผลการดำเนินงานพัฒนาการป่าไม้สู่ชุมชน โดยจัดตั้งศูนย์เรียนรู้การอนุรักษ์ระบบนิเวศป่าชายเลนขึ้น ที่ศาลากลางหมู่บ้านแหลมแม่نگแก้ว หมู่ที่ 10 ตำบลช้างข้าม อำเภอนายายอาม จังหวัดจันทบุรี และสนับสนุนให้ราษฎรในชุมชนจัดตั้งกลุ่มอนุรักษ์ระบบนิเวศป่าชายเลน เพื่อให้มีส่วนร่วมในการป้องกันรักษาป่า การสร้างจิตสำนึก และการพัฒนาพื้นที่ชายฝั่งทะเลที่ประสบปัญหาน้ำทะเลกัดเซาะ ทำให้เกิดการพังทลายของดิน ตลอดจนงานซีพีการทำประมง ซึ่งชุมชนจะได้รับการแก้ไขปัญหาและมีความยั่งยืนตลอดไป



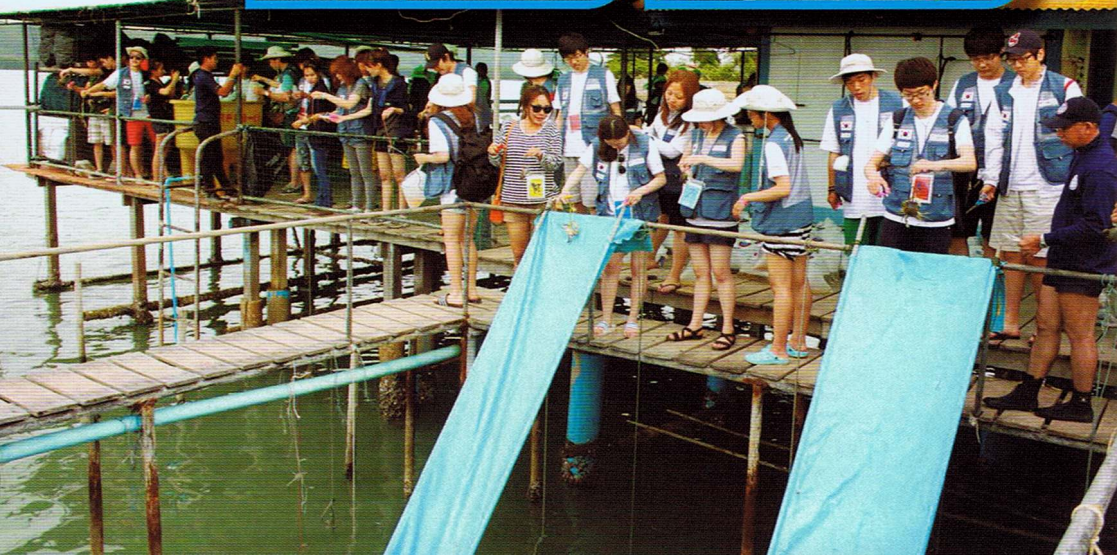
จัดสร้างแนวไม้ไผ่ป้องกันคลื่นน้ำทะเลกัดเซาะชายฝั่งลดความเสียหายของกล้าไม้ป่าชายเลนปลูกใหม่



ด้านการประมง



ศูนย์ฯ คุ้งกระเบน ร่วมกับราษฎร ดำเนินการอนุรักษ์ และร่วมปล่อยพันธุ์สัตว์น้ำ เช่น กุ้งแชบ๊วย ปูดำ ปลากระพงขาว และปูม้า จำนวน 20 ล้านตัว/ปี ตลอดจนการจัดตั้งกลุ่มประมงพื้นบ้าน เพื่อปรับเปลี่ยนเครื่องมือประมงที่ไม่ทำลายทรัพยากรสัตว์น้ำ ซึ่งยังผลให้ชาวประมงขนาดเล็ก สามารถจับสัตว์น้ำ เช่น กุ้งแชบ๊วย ปูม้า ได้เพิ่มมากขึ้น

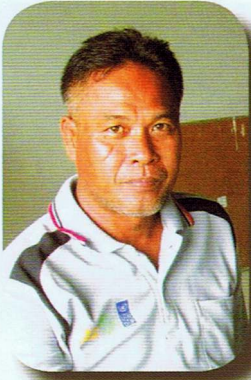


นายสมาน รุ่งเรือง

กลุ่มอนุรักษ์ทรัพยากรประมงชายฝั่งพื้นบ้านเจ้าหลาว ตำบลคลองขุด อำเภอกาใหม่ จังหวัดจันทบุรี

“...เกิดมากับท้องทะเล พ่อแม่เป็นชาวประมง ทำมาหากินกับทะเล อย่างน้อยเพื่อให้ทำกินได้จากทะเล อย่างมากเพื่อให้เป็นถิ่นทำกินได้ในรุ่นลูก รุ่นหลาน...”

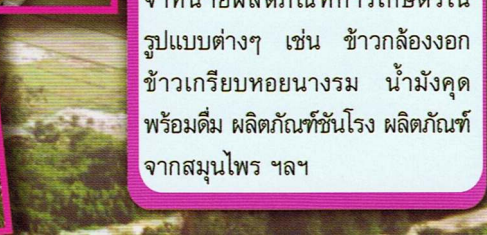
“...รวมตัวกันเพื่อความอยู่รอด ใช้เครื่องมือประมงที่ไม่ทำลายสัตว์น้ำตัวเล็กๆ เก็บเอาไว้ให้โตก่อนจึงจับ รักษาปะการังที่เป็นถิ่นรวมสัตว์น้ำนานาชนิด ดูแลป่าชายเลน ที่เป็นแหล่งให้ลูกสัตว์น้ำได้เติบโตเป็นอาหารของพวกเรา ทำธนาคารปูไซ้ ให้ปูออกไซ้แล้วค่อยกินแม่ปู จะได้ลูกปูที่ไปเป็นอาหารต่อไปข้างหน้า ไม่มีอด...”



3. ด้านส่งเสริมและพัฒนาความเข้มแข็งของเกษตรกร

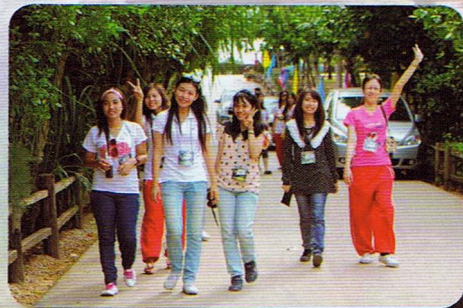


มีการส่งเสริมด้านการประมง เกษตร ปศุสัตว์ รวมถึงจัดตั้งศูนย์เรียนรู้ เพื่อเป็นแหล่งศึกษาดูงาน ภูมิปัญญาชาวบ้านของเกษตรกรในท้องถิ่น มีการรวมกลุ่มจัดตั้งเป็นวิสาหกิจชุมชน เพื่อร่วมผลิตและจำหน่ายผลิตภัณฑ์การเกษตรในรูปแบบต่างๆ เช่น ข้าวกล้องงอก ข้าวเกรียบหยอนนางรม น้ำมั่งคุดพร้อมดื่ม ผลิตภัณฑ์ขึ้นโรง ผลิตภัณฑ์จากสมุนไพร ฯลฯ



4. ด้านการท่องเที่ยวเชิงพัฒนา

ศูนย์ฯ คุ้งกระเบน ดำเนินการส่งเสริมการพัฒนาอาชีพ และอนุรักษ์ทรัพยากรธรรมชาติ ในรูปแบบ “พิพิธภัณฑ์ที่มีชีวิต” ผู้เข้าศึกษาดูงานและนักท่องเที่ยวได้รับความรู้ที่สามารถนำไปประกอบอาชีพได้ และยังได้รับความเพลิดเพลินอีกด้วย โดยมีผู้ใช้บริการเฉลี่ยไม่น้อยกว่า 600,000 ราย/ปี และมีแนวโน้มเพิ่มมากขึ้นทุกปี ซึ่งทำให้เกิดการกระจายรายได้สู่ราษฎรในพื้นที่โครงการ

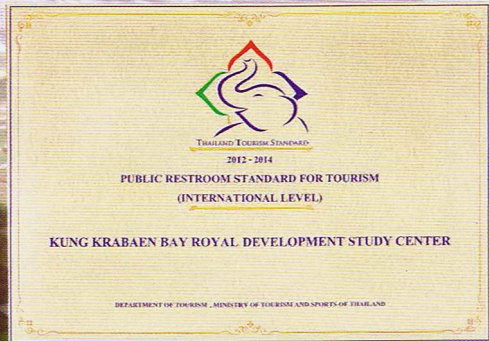




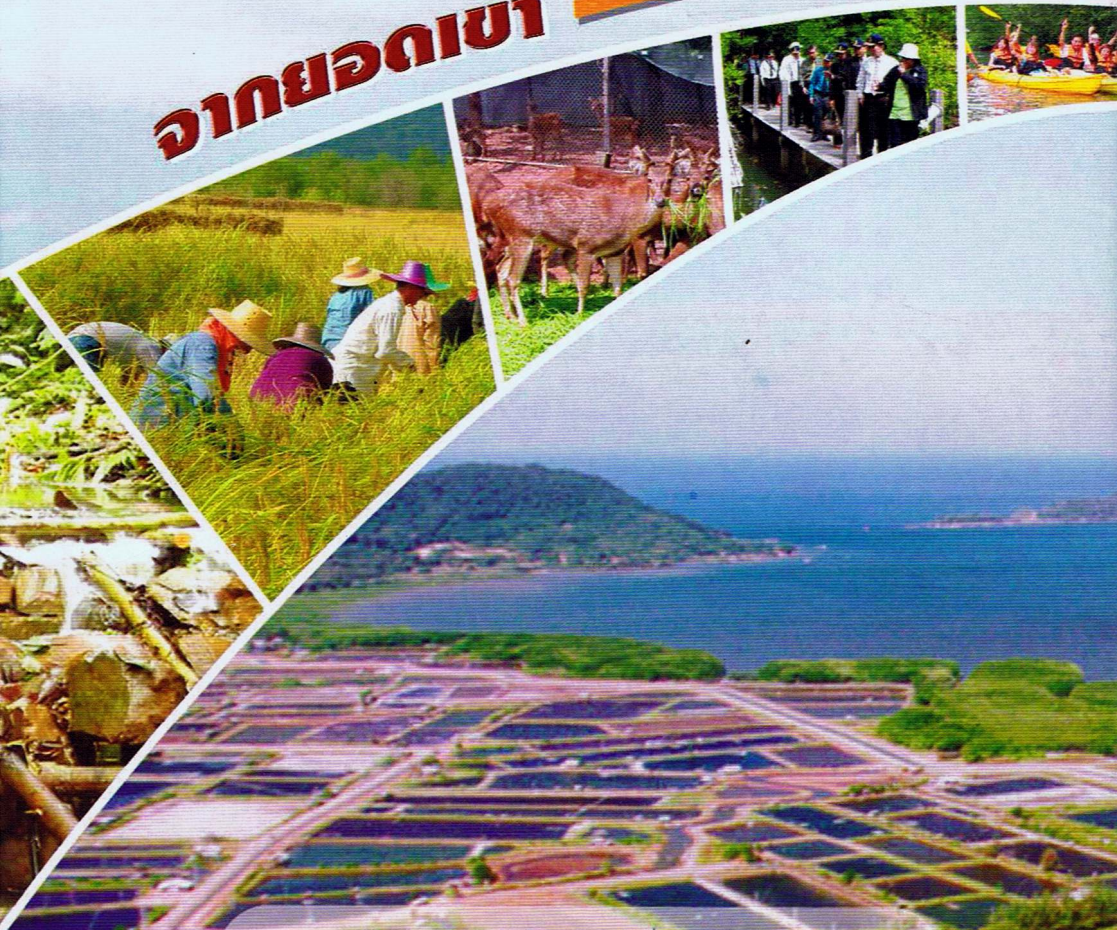
จากการดำเนินการท่องเที่ยวเชิงพัฒนาของ ศูนย์ศึกษาการพัฒนาอ่าวคุ้งกระเบนฯ ซึ่งเป็นที่แพร่หลายและมีความพึงพอใจของนักท่องเที่ยวสูงมาก ทำให้ศูนย์ฯ คุ้งกระเบน ได้รับรางวัลยอดเยี่ยม ครั้งที่ 3 “กินรีทอง” ประจำปี พ.ศ.2543 รางวัลดีเด่น ครั้งที่ 4 “กินรีเงิน” ประจำปี พ.ศ.2545 จากการท่องเที่ยวแห่งประเทศไทย



ได้รับรางวัลมาตรฐานแหล่งท่องเที่ยวประจำปี 2554 และรางวัลมาตรฐานห้องน้ำสาธารณะเพื่อการท่องเที่ยวระดับสากล ตั้งแต่วันที่ 15 กุมภาพันธ์ พ.ศ.2555 ถึง วันที่ 14 กุมภาพันธ์ พ.ศ.2557 จากกรมการท่องเที่ยว กระทรวงการท่องเที่ยวและกีฬา



จากยอดเขา



ศูนย์ศึกษาการพัฒนาอ่าวคุ้งกระเบน อันเนื่องมาจากพระราชดำริ
ต.คลองขุด อ.ท่าใหม่ จ.จันทบุรี 22120 โทร.039-433216-8 โทรสาร 039-433209
www.fisheries.go.th/cf-kung_krabaen ,E-mail : kkbrdsc@hotmail.com