



มูลนิธิแม่ฟ้าหลวง
ในพระบรมราชูปถัมภ์



ที่ระลึก

ในการเสด็จพระราชดำเนินทรงเปิด
สำนักงานมูลนิธิแม่ฟ้าหลวง
ในพระบรมราชูปถัมภ์

29 พฤษภาคม 2556



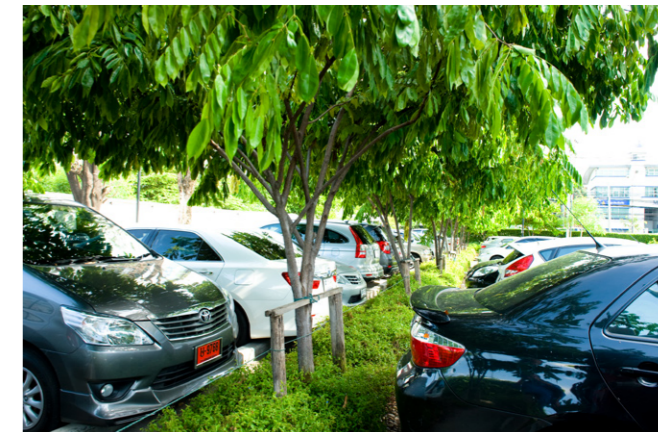
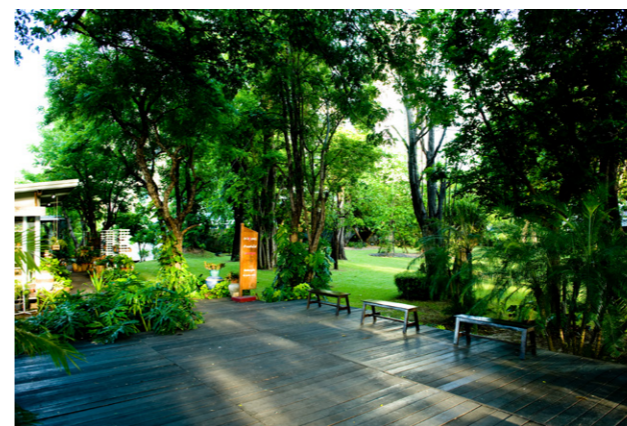
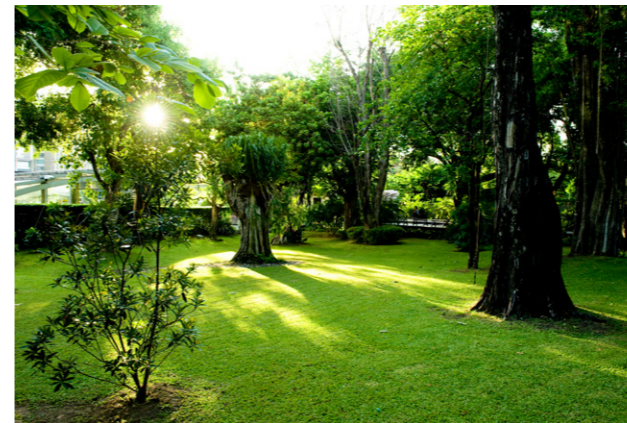
อาคารกระจกสีฟ้ารูปครึ่งวงกลมบนสี่แยกถนนวิฑูรย์ติดกับถนนพระราม 4 คือ "บ้าน" หลังใหม่ของมูลนิธิแม่ฟ้าหลวงในพระบรมราชูปถัมภ์ ซึ่งเติบโตขึ้นจาก "บ้าน" หลังแรกในวังสระปทุมที่มีสมาชิกเพียงไม่กี่สิบคน เพื่อรองรับขอบเขตการทำงานที่ขยายวงกว้างขึ้น และครอบครัวแม่ฟ้าหลวงฯ ที่อุ่หนาฝาคั่งกว่าเดิม



อาคารหลังนี้สูง 4 ชั้น บนพื้นที่เกือบ 6 ไร่ ออกแบบและก่อสร้างภายใต้แนวคิดอนุรักษ์พลังงานและเป็นมิตรต่อสิ่งแวดล้อม

- ด้านหน้าอาคารมีกันสาดขนาดใหญ่บังแดดและลดความร้อนที่จะเข้าสู่อาคาร
- กระจกติดแสง 2 ชั้น รอบอาคารช่วยกรองความร้อน และให้แสงสว่างตามธรรมชาติส่องเข้ามาในอาคารได้เกือบทั้งพื้นที่ โดยไม่จำเป็นต้องเปิดไฟในเวลากลางวัน
- ผังอาคารและหลังคาช่วยลดอุณหภูมิความร้อน ส่วนภายนอกอาคารเลือกใช้วัสดุสีอ่อน เพื่อลดการสะสมความร้อน
- ระบบปรับอากาศใช้สารทำความเย็นชนิดพิเศษที่ส่งผลกระทบต่อสภาวะเรือนกระจกน้อยที่สุด
- ระบบบำบัดน้ำเสียนำน้ำส่วนหนึ่งกลับมาใช้รดน้ำต้นไม้ใหญ่รอบอาคาร ช่วยประหยัดน้ำประมาณร้อยละ 20

- ดัชนีประสิทธิภาพพลังงาน 132 กิโลวัตต์ชั่วโมง/ตารางเมตร/ปี ต่ำกว่าที่มาตรฐานกำหนดไว้ (200 กิโลวัตต์ชั่วโมง/ตารางเมตร/ปี)
- ปริมาณการใช้ไฟฟ้าแสงสว่าง 10.4 ชั่วโมง/ตารางเมตร ต่ำกว่าที่มาตรฐานกำหนดไว้ (14 ชั่วโมง/ตารางเมตร)



ที่จอดรถและทางเดินภายนอกอาคาร มีไม้เลื้อยและต้นไม้ขนาดใหญ่เรียงรายให้ร่มเงา

พื้นที่เกือบ 2 ไร่ ด้านข้างอาคารเป็นสวนขนาดใหญ่ ให้ความร่มเย็นด้วยต้นไม้ทั้งที่มีอยู่ดั้งเดิม และปลูกเพิ่มเติมเพื่อทำหน้าที่เป็นปอดเล็กๆ ใจกลางเมือง ช่วยลดความร้อนและมลภาวะจากท้องถนน



มุมหนึ่งของสวน มีร้านขายไม้ดอกไม้ประดับที่ส่งตรงจากดอยตุงถึงลูกค้าในเมืองกรุงทุกอาทิตย์



ความพิถีพิถันในการก่อสร้างและบริหารจัดการด้านสิ่งแวดล้อม และพลังงานของสำนักงานแห่งนี้ สอดคล้องกับหลักการพัฒนาของมูลนิธิแม่ฟ้าหลวง ในพระบรมราชูปถัมภ์ให้ “คนกับป่าอยู่ร่วมกันอย่างพึ่งพาอาศัย”



อาคารตั้งอยู่ใกล้ระบบขนส่งมวลชน อาทิ สถานีรถไฟฟ้าใต้ดิน และป้ายรถเมล์ มีทางเดินเชื่อมอำนวยความสะดวกให้เจ้าหน้าที่มูลนิธิฯ ที่เดินทางด้วยรถสาธารณะ

- มีการประเมินพฤติกรรมกรใช้พลังงานของอาคารให้ทุกคนทราบเป็นระยะ เพื่อรณรงค์ให้ชาวแม่ฟ้าหลวงร่วมกันอนุรักษ์พลังงาน
- ครอบครัวแม่ฟ้าหลวงฯ เกือบ 150 คนที่อยู่ร่วมกันใน “บ้าน” ใหม่หลังนี้ ร่วมมือร่วมใจจัดกิจกรรมอนุรักษ์สิ่งแวดล้อมอย่างสม่ำเสมอ อาทิ “ทางเดียวกันไปด้วยกัน” เพื่อลดการใช้รถส่วนตัว และ “ตลาดนัดมือสอง” เพื่อแลกเปลี่ยนเสื้อผ้าข้าวของเหลือใช้

- มีการคัดแยกขยะโดยนำขยะที่สามารถขายได้ไปขายเพื่อนำเงินมาใช้ในกิจกรรมสาธารณประโยชน์ ส่วนขยะย่อยสลายนำไปเลี้ยงไส้เดือนหนอน และแมลงวันลาย เพื่อทำปุ๋ยบำรุงสวนรอบสำนักงาน
- ภายใน 1 ปีแรก นำขยะไปขายได้เป็นเงิน 11,324 บาท ช่วยลดปริมาณขยะของอาคารได้ร้อยละ 48



ทั้งหมดนี้คือเหตุผลที่ทำให้อาคารสำนักงานมูลนิธิแม่ฟ้าหลวงฯ ได้รับฉลากอาคารอนุรักษ์พลังงานระดับดีมาก พ.ศ. 2554 จากกรมพัฒนาพลังงานทดแทนและอนุรักษ์พลังงาน กระทรวงพลังงาน



“แม่ฟ้าหลวง”



สำนักงานมูลนิธิแม่ฟ้าหลวงฯ ก่อสร้างแล้วเสร็จเมื่อเดือนมีนาคม พ.ศ. 2554 ด้วยเงินรายได้จากการจำหน่ายผลิตภัณฑ์และบริการของแบรนด์ “ดอยตุง” ได้แก่ กาแฟ แมคคาเดเมีย หัตถกรรม ไม้ดอกไม้ประดับ และการท่องเที่ยว ซึ่งล้วนแล้วแต่เป็นผลผลิตจากการพัฒนาทักษะอาชีพ เพื่อสร้างงาน สร้างคน สร้างชุมชนดอยตุงให้มีคุณภาพชีวิตที่ดี

แรงบันดาลใจในการทำงาน

ของ

มูลนิธิแม่ฟ้าหลวง ในพระบรมราชูปถัมภ์

สมเด็จพระศรีนครินทราบรมราชชนนี



“ไม่มีใครอยากเป็นคนไม่ดี แต่ที่เขาไม่ดี เพราะไม่มีโอกาสและทางเลือก”

สมเด็จพระศรีนครินทราบรมราชชนนี หรือ “สมเด็จพระย่า” ของคนไทย ทรงมั่นคงในพระราชปณิธานที่จะสร้างโอกาสและทางเลือกในการดำรงชีวิตให้กับพลสกนิกของพระองค์ ด้วยพระราชหฤทัยเชื่อมั่นในความดีและศักยภาพของมนุษย์ ไม่ว่าเขาเหล่านั้นจะมาจากที่ไหน หรืออยู่แห่งหนใดบนแผ่นดินไทย แม้แต่บนยอดดอยสูงเสียดฟ้า ที่น้อยคนจะดันดันไปถึงก็ตาม

ภาพที่ชาวไทยภูเขาเห็นจนชินตา คือ สมเด็จพระย่าเสด็จด้วยเฮลิคอปเตอร์ พระที่นั่ง พร้อมกับสิ่งของ อาหาร เครื่องมือและบุคลากรทางการแพทย์มาเยี่ยมเยียนพวกเขา เสมือนเสด็จจากฟ้ามาปิดเปาทุกข์โศกโรคภัย ชาวไทยภูเขาจึงพร้อมใจกันกล่าวขานพระนาม “แม่ฟ้าหลวง” ด้วยความเคารพรักเต็มหัวใจ

สมเด็จพระย่าทรงมีพระราชดำริให้ก่อตั้งมูลนิธิและโครงการต่างๆ ขึ้นรวมทั้งมูลนิธิแม่ฟ้าหลวง ในพระบรมราชูปถัมภ์ด้วย เพื่อพัฒนาสาธารณสุข อาชีพ และการศึกษาให้พลสกนิกของพระองค์พึ่งพาตนเองได้ ไม่ต้องอาศัยการสงเคราะห์หรือความสงสารจากผู้อื่น

UNESCO หรือองค์การการศึกษา วิทยาศาสตร์ และวัฒนธรรมแห่งสหประชาชาติบันทึกพระนามสมเด็จพระย่าไว้ในปฏิทินบุคคลสำคัญของโลกประจำ พ.ศ. 2543 ในฐานะที่ทรงมีผลงานดีเด่นเพื่อส่วนรวมถึง 5 สาขาด้วยกัน ได้แก่ การศึกษา วิทยาศาสตร์ประยุกต์ การพัฒนามนุษย์ สังคม และสิ่งแวดล้อม

มูลนิธิแม่ฟ้าหลวง ในพระบรมราชูปถัมภ์



มูลนิธิแม่ฟ้าหลวง ในพระบรมราชูปถัมภ์ เดิมชื่อ มูลนิธิส่งเสริมผลผลิตชาวเขาไทย ในพระราชูปถัมภ์สมเด็จพระศรีนครินทราบรมราชชนนี ก่อตั้งขึ้นเมื่อ พ.ศ. 2512 ตามพระราชดำริเพื่ออนุรักษ์ศิลปวัฒนธรรม และส่งเสริมการตลาดให้งานหัตถกรรมชาวเขา จนกระทั่งเป็นที่นิยมทั้งในและต่างประเทศ ขอบเขตการดำเนินงานของมูลนิธิหลากหลายและขยายขึ้นตามลำดับ โดยมีเป้าหมายเพื่อมุ่งช่วยเหลือชุมชนห่างไกลที่หน่วยงานราชการยังเข้าไม่ถึง รวมทั้งการฝึกอบรมเยาวชนชาวเขากว่า 450 คน ด้วย

เมื่อ พ.ศ. 2528 มูลนิธิส่งเสริมผลผลิตชาวเขาไทยฯ เปลี่ยนชื่อเป็นมูลนิธิแม่ฟ้าหลวง ในพระราชูปถัมภ์สมเด็จพระศรีนครินทราบ-

รมราชชนนี พร้อมกับการปรับปรุงนโยบายให้สอดคล้องกับสภาพสังคมที่เปลี่ยนไป โดยเพิ่มเติมวัตถุประสงค์ในการพัฒนาคุณภาพชีวิตด้านเศรษฐกิจและสังคมของชาวเขาและชาวพื้นราบที่อยู่ห่างไกล รวมทั้งฟื้นฟูสิ่งแวดล้อม และอนุรักษ์ศิลปวัฒนธรรม

หลังจากที่สมเด็จพระย่าสวรรคตเมื่อ พ.ศ. 2538 พระบาทสมเด็จพระเจ้าอยู่หัวทรงมีพระมหากรุณาธิคุณรับมูลนิธิแม่ฟ้าหลวงฯ ไว้ในพระบรมราชูปถัมภ์ และทรงพระกรุณาโปรดเกล้าโปรดกระหม่อมให้สมเด็จพระเทพรัตนราชสุดาฯ สยามบรมราชกุมารี เป็นนายกิตติมศักดิ์ จึงมีการเปลี่ยนชื่อเป็นมูลนิธิแม่ฟ้าหลวง ในพระบรมราชูปถัมภ์ นับแต่นั้นเป็นต้นมา

หลักการพัฒนาตามตำรา “แม่ฟ้าหลวง”

“การพัฒนาทางเลือกในการดำรงชีวิตที่ยั่งยืน” ของมูลนิธิแม่ฟ้าหลวงฯ คือ แนวทางการพัฒนาศักยภาพคนตามพระราชปณิธานของสมเด็จพระเจ้าพี่นางเธอ เจ้าสุทนต์มณี และพึ่งพาตนเองให้หลุดพ้นจากวงจรความเจ็บป่วย ความยากจน และความรู้ ซึ่งเป็นการแก้ที่ต้นเหตุของปัญหาเศรษฐกิจ สังคม และสิ่งแวดล้อมที่ตามมา ไม่ว่าจะเป็นปัญหาเสพติด การค้ามนุษย์ การทำลายสิ่งแวดล้อม เป็นต้น

ตลอดการดำเนินงานกว่า 40 ปี ที่ผ่านมานี้ มูลนิธิแม่ฟ้าหลวงฯ ยึดคนเป็นศูนย์กลาง มุ่งเรียนรู้และทำความเข้าใจปัญหาในพื้นที่อย่างถ่องแท้เพื่อวางแผนกิจกรรมพัฒนาต่างๆ อย่างครบวงจรเหมาะสมกับบริบททางภูมิสังคมนั้นๆ ทั้งยังตอบโจทย์ความต้องการของชุมชนอย่างแท้จริง

การพัฒนาคนเป็นงานที่ต้องใช้เวลาและดำเนินการอย่างเป็นขั้นเป็นตอน มูลนิธิแม่ฟ้าหลวงฯ จึงแบ่งเป้าหมายการพัฒนาออกเป็น 3 ชั้น คือ อยู่รอด อยู่อย่างพอเพียง และอยู่อย่างยั่งยืนตามลำดับ

ปัจจัยความสำเร็จในการพัฒนาที่ยั่งยืนของมูลนิธิแม่ฟ้าหลวงฯ คือ ความรู้สึกมีส่วนร่วม และเป็นเจ้าของการพัฒนาที่เกิดขึ้นระหว่างชุมชน หน่วยงานภาครัฐ และภาคเอกชนในพื้นที่ เพื่อให้ชุมชนร่วมแรงร่วมใจ ลงมือปฏิบัติจนเชี่ยวชาญ และพึ่งพาตนเองต่อไปได้หลังจากที่โครงการสิ้นสุดลง

นอกจากมูลนิธิแม่ฟ้าหลวงฯ จะสืบสานพระราชปณิธานของสมเด็จพระเจ้าพี่นางเธอ เจ้าสุทนต์มณี โดยดำเนินโครงการในพื้นที่ต่างๆ แล้ว ยังได้ริเริ่ม “มหาวิทยาลัยที่มีชีวิต” เพื่อเป็นช่องทางให้บุคคลและหน่วยงานที่สนใจมาศึกษาดูงาน และเรียนรู้หลักการทรงงานของสมเด็จพระเจ้าพี่นางเธอ และแนวทาง “การพัฒนาทางเลือกในการดำรงชีวิตที่ยั่งยืน” เพื่อนำไปปรับใช้ในชุมชนอื่นๆ ต่อไป

องค์ความรู้ของมูลนิธิแม่ฟ้าหลวงฯ ที่เป็นที่ยอมรับ ได้แก่ การพัฒนาชนบท การฟื้นฟูและบริหารทรัพยากรธรรมชาติอย่างเหมาะสม และการทำธุรกิจเพื่อสังคม เป็นต้น

“มหาวิทยาลัยที่มีชีวิต” ณ โครงการพัฒนาออยตุงฯ และโครงการขยายผลอื่นๆ ทั้งในประเทศไทยและต่างประเทศ จะช่วยขับเคลื่อนมูลนิธิแม่ฟ้าหลวงฯ ไปสู่การเป็นต้นแบบ “การพัฒนาทางเลือกในการดำรงชีวิตที่ยั่งยืน” ของโลกต่อไป



โครงการหลัก



อุทยานศิลปะวัฒนธรรมแม่ฟ้าหลวง

อุทยานศิลปะวัฒนธรรมแม่ฟ้าหลวง เดิมรู้จักกันในนาม “ไร่แม่ฟ้าหลวง” เป็นสถานที่ “ปลูกคน” ของโครงการผู้นำเยาวชนชาวเขา (Hill Tribe Youth Leadership) ระหว่าง พ.ศ. 2522 - พ.ศ. 2528 ซึ่งริเริ่มขึ้นโดยสำนักงานเพื่อการพัฒนา ระหว่างประเทศสหรัฐอเมริกา (USAID) และมูลนิธิแม่ฟ้าหลวงฯ

เยาวชนชาวเขาจากถิ่นที่ห่างไกลมาอยู่ร่วมกันในลักษณะครอบครัว ช่วยกันทำงานบ้าน ซักครีต หุงหาอาหาร เพื่อฝึกการพึ่งพาตนเอง การอยู่ร่วมกับผู้อื่น และการช่วยเหลือซึ่งกันและกัน รวมทั้งทักษะพื้นฐานของการดำรงชีวิตเช่นคนพื้นราบ อาทิ ภาษาไทย คณิตศาสตร์ สุขศึกษา ทั้งยังมีการให้ทุนการศึกษา แก่เยาวชนจนจบระดับมัธยมศึกษา หรือวิทยาลัยอาชีวศึกษา เพื่อกลับไปพัฒนาหมู่บ้านของตน บ้างเป็นครู บ้างรับราชการ ในหน่วยงานกองสงเคราะห์ชาวเขาหรือทำงานพัฒนาชุมชน โครงการนี้สิ้นสุดลง เมื่อการศึกษาภาครัฐขยายเข้าไปในพื้นที่ห่างไกล

พื้นที่ 19 ไร่ ที่ครั้งหนึ่งเคยเป็น “บ้าน” ของเยาวชนกว่า 450 คนนั้น ปัจจุบัน คือ อุทยานศิลปะวัฒนธรรมแม่ฟ้าหลวงขนาด 150 ไร่ ซึ่งเป็นสถานที่เก็บรักษาและให้ความรู้เกี่ยวกับงานพุทธศิลป์เก่าแก่ มรดกล้านนา และโบราณวัตถุอายุกว่าศตวรรษ

สถานที่นี้ยังเคยได้รับรองต้อนรับพระราชอาคันตุกะ ประมุขของรัฐ และผู้มีชื่อเสียงมากมาย นอกจากนี้ ในวันคล้ายวันสวรรคตของ สมเด็จพระเจ้าอยู่หัวอานันทมหิดล รัชกาลที่ 8 กรกฎาคมของทุกปี พลสนิกขเวียงราย และจังหวัดอื่นๆ ทั่วประเทศจะมาร่วมงานตานหา “แม่ฟ้าหลวง” อย่างพร้อมเพรียงกันเพื่อระลึกถึงพระมหากรุณาธิคุณของสมเด็จพระเจ้า



หอฝิ่น อุทยานสามเหลี่ยมทองคำ

หอฝิ่น อุทยานสามเหลี่ยมทองคำ ตั้งอยู่บนพื้นที่ประมาณ 250 ไร่ริมแม่น้ำโขง จังหวัดเชียงราย เป็นศูนย์นิทรรศการขนาด 5,600 ตารางเมตร นำเสนอความเป็นมาของฝิ่น คุณประโยชน์ และมหันตภัยของยาเสพติดผ่านมัลติมีเดียทันสมัย ถือเป็น การให้ความรู้ผ่านความบันเทิงเพื่อมุ่งหวังปลูกจิตสำนึกให้ประชาชนต่อต้านและห่างไกลจากยาเสพติด

หอฝิ่น อุทยานสามเหลี่ยมทองคำเป็นผลสืบเนื่องจากการเสด็จพระราชดำเนินของสมเด็จพระเจ้าอยู่หัวอานันทมหิดล รัชกาลที่ 8 หรือบริเวณที่ดินแดนของไทย ลาว และพม่ามาบรรจบกัน ในอดีต พื้นที่แห่งนี้เป็นที่ผลิตเฮโรอีนกว่าครึ่งของจำนวนที่มีอยู่ทั้งหมดในโลก มีการปลูกฝิ่น กองกำลังล่าเลยยาเสพติด และการสู้รบของพวกลักลอบค้าฝิ่น ปัจจุบัน มีนักท่องเที่ยวนับล้านเดินทางมาที่นี่ทุกปีเพื่อเยี่ยมชมสถานที่ทางประวัติศาสตร์แห่งนี้

ภายในบริเวณเดียวกันมีแกรทเธอร์ แม็โขง ลอดจ์ ซึ่งประกอบด้วย ห้องพักคู่ 28 ห้อง บังกะโล 14 หลัง ห้องจัดประชุม และห้องอาหาร เพื่อรองรับการจัดประชุม การสัมมนา หรือการพักผ่อนริมน้ำโขง





โครงการพัฒนาดอยตุง (พื้นที่ทรงงาน) อันเนื่องมาจาก พระราชดำริ

“ฉันจะปลูกป่าที่ดอยตุง”

ในอดีต “ดอยตุง” บนเทือกเขานางนอน ในเขตป่าสงวนแห่งชาติจังหวัด เชียงรายเป็นพื้นที่ทุรกันดาร และเป็นที่อยู่ของชาวไทยภูเขาและชนกลุ่มน้อย 6 เผ่า ประมาณ 11,000 คน ผู้คนมีสภาพความเป็นอยู่แร้นแค้น ไม่มีสาธารณูปโภคขั้นพื้นฐานใดๆ ทั้งถนน น้ำ และไฟฟ้า ประกอบกับที่ตั้งบริเวณใจกลางดินแดนสามเหลี่ยมทองคำ ซึ่งเป็นแหล่งผลิตยาเสพติดที่ใหญ่ที่สุดในขณะนั้น และมีกองกำลังชนกลุ่มน้อยควบคุมเส้นทางลำเลียงฝิ่น ทำให้คนในพื้นที่ต้องหันหาทางรอดด้วยการทำไร่หมุนเวียน ปลูกฝิ่น ค้ายาเสพติด และส่งลูกสาวไปขายเป็นโสเภณี ส่งผลให้เกิดปัญหาด้านเศรษฐกิจ สังคม และสิ่งแวดล้อมตามมาอีกหลายประการ อาทิ การตัดไม้ทำลายป่า โรคเอดส์

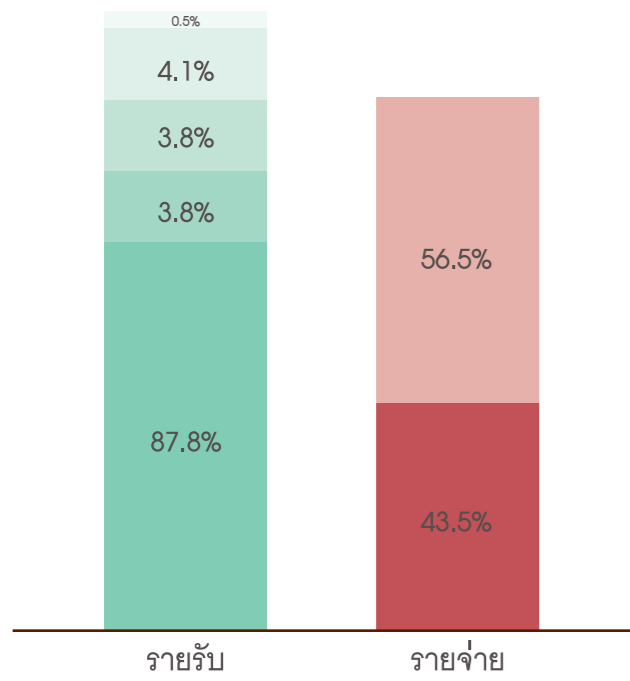
สมเด็จพระเจ้าได้ทรงเล็งเห็นว่า รากเหง้าของวงจรมหาภัยบนดอยตุง คือ ความยากจนและการขาดโอกาสในการดำรงชีวิต จึงมีพระราชดำริที่จะนำฝิ่นป่ากลับคืนมา ควบคู่กับยกระดับคุณภาพชีวิตด้านเศรษฐกิจ และสังคมของผู้คน รวมทั้งปลูกฝังให้คนอยู่ร่วมกับธรรมชาติได้อย่างมีสำนึกและพึงพาอาศัยกัน จึงเป็นที่มาของโครงการพัฒนาดอยตุง (พื้นที่ทรงงาน) อันเนื่องมาจากพระราชดำริที่ก่อตั้งขึ้นเมื่อ พ.ศ. 2531 ครอบคลุมพื้นที่ 93,515 ไร่ ภายใต้การดำเนินงานของมูลนิธิแม่ฟ้าหลวง ในพระบรมราชูปถัมภ์



โครงการพัฒนาดอยตุงฯ แนะนำและส่งเสริมการประกอบอาชีพที่สุจริตให้คนทุกเพศทุกวัย เช่น การจ้างแรงงานปลูกป่า การแปรรูปผลผลิตจากป่าเศรษฐกิจ หรือการเสริมทักษะงานหัตถกรรมเพื่อทดแทนการดำรงชีวิตตามวิถีเดิม ช่วยให้คนในพื้นที่มีความรู้ ความชำนาญเพิ่มขึ้น มีรายได้ที่มั่นคง

สมเด็จพระเจ้ามีรับสั่งว่า “อย่าให้คนซื้อของเราเพราะสงสาร แต่ต้องทำให้ได้มาตรฐานและไม่ขาดทุน” เนื่องจากทรงตระหนักดีว่า เราไม่สามารถช่วยเหลือเขาได้ตลอดไป ถือเป็นปรัชญาในการส่งเสริมอาชีพการผลิตและจำหน่ายผลิตภัณฑ์ต่างๆ ที่โครงการพัฒนาดอยตุงฯ ยึดถือมาจนถึงปัจจุบัน ด้วยความนิยมที่ให้ความสำคัญกับมาตรฐานและคุณภาพนี้เอง ทำให้โครงการพัฒนาดอยตุงฯ สามารถจำหน่ายและสร้างรายได้จากผลิตภัณฑ์ฝีมือชุมชนภายใต้ชื่อ “ดอยตุง” จากหน่วยธุรกิจ 4 หน่วย ได้แก่ อาหาร หัตถกรรม การเกษตร และการท่องเที่ยว จนเลี้ยงตนเองได้ตั้งแต่ พ.ศ. 2543 เป็นต้นมา ตามเป้าหมายที่วางไว้เมื่อเริ่มต้นโครงการว่า จะไม่พึ่งเงินสนับสนุนจากภาครัฐหรือเงินบริจาคภายใน 15 ปี การเปลี่ยนแปลงจากพื้นที่สูงแห่งความยากไร้และสิ้นหวัง กลายเป็นสถานที่แห่งความหวังและอนาคตที่มั่นคงทำให้โครงการพัฒนาดอยตุงฯ ได้รับการยอมรับจากเวทีโลกให้เป็นหนึ่งในต้นแบบของธุรกิจเพื่อสังคม และการพัฒนาชนบทอย่างยั่งยืน





เปรียบเทียบรายรับ - รายจ่าย ของมูลนิธิแม่ฟ้าหลวงฯ พ.ศ. 2555

- เงินบริจาค 3 ล้านบาท
 - เงินสนับสนุนจากสำนักงานคณะกรรมการพิเศษเพื่อประสานงานโครงการอันเนื่องมาจากพระราชดำริ 22 ล้านบาท
 - การดำเนินโครงการพัฒนา 20 ล้านบาท
 - ดอกเบียร์รับ 20 ล้านบาท
 - ผลิตภัณฑ์และบริการ DoiTung 470 ล้านบาท
- ค่าใช้จ่ายในการดำเนินการ 296 ล้านบาท
ค่าตอบแทนพนักงาน 228 ล้านบาท

เมื่อ พ.ศ. 2545 UNODC หรือสำนักงานสหประชาชาติว่าด้วยยาเสพติดและอาชญากรรมได้ยกย่องให้โครงการพัฒนาโดยตั้งเป็นต้นแบบการพัฒนาทางเลือกเพื่อลดการปลูกพืชเสพติดและแก้ปัญหาความยากจนได้อย่างยั่งยืน

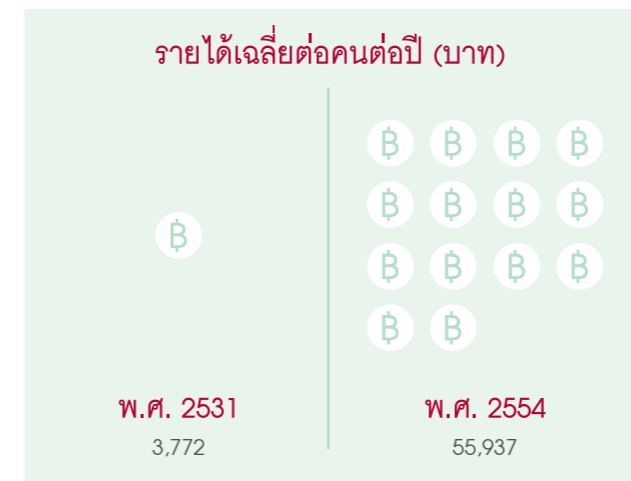
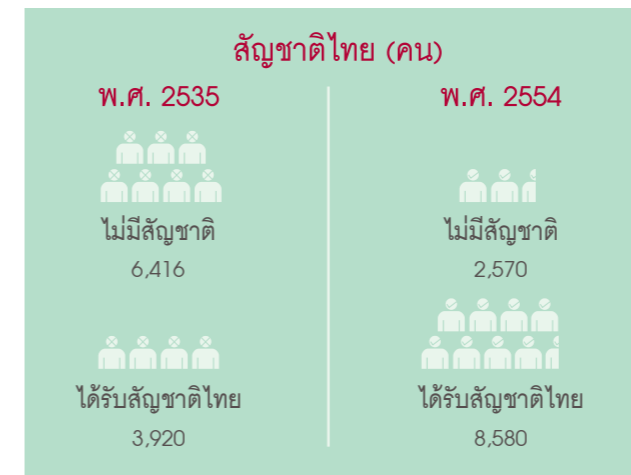
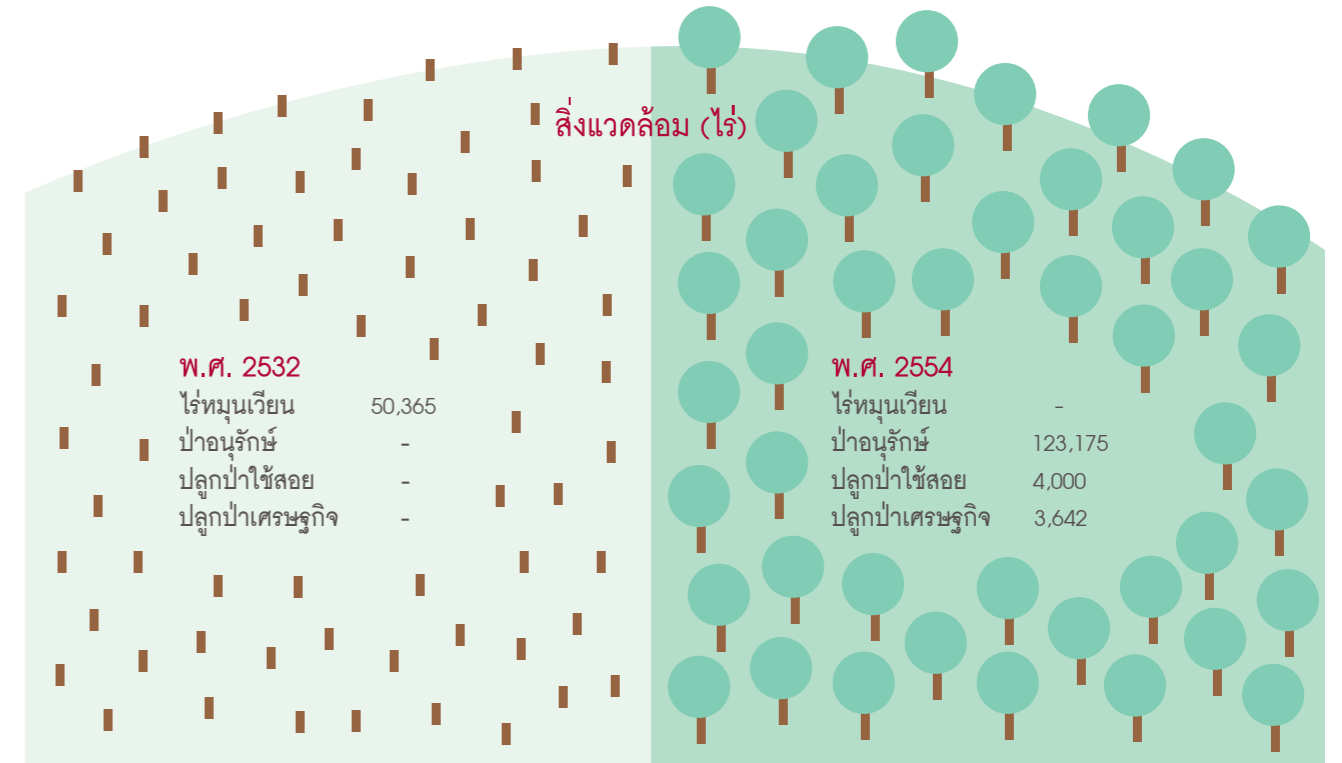
ต่อมาในปี พ.ศ. 2552 ม.ร.ว. ดิศนัดดา ดิศกุล ผู้อำนวยการโครงการพัฒนาโดยตั้งฯ ได้รับเลือกจากมูลนิธิ Schwab ให้เป็นหนึ่งในผู้ประกอบการทางสังคมดีเด่นแห่งภาคพื้นเอเชียตะวันออกเฉียงใต้ที่ประสบความสำเร็จได้ที่สามารถพัฒนาคุณภาพชีวิตของประชาชนควบคู่ไปกับการแก้ปัญหาสังคมและฟื้นฟูสิ่งแวดล้อมได้สำเร็จ

โครงการพัฒนาโดยตั้งฯ วางแผนระยะเวลาดำเนินการไว้ 30 ปี และจะถ่ายโอนให้ผู้ว่าราชการใหม่บริหารจัดการดูแลพื้นที่และธุรกิจเพื่อสังคมด้วยตนเองตั้งแต่ปี 2560 เป็นต้นไป จึงดำเนินกิจกรรม

พัฒนาศักยภาพคนมาโดยตลอด ในด้านการศึกษา ได้ร่วมมือกับกระทรวงศึกษาธิการในการปรับหลักสูตรการศึกษาในโรงเรียน 8 โรงเรียนที่ดอยตุง โดยนำแนวทางแบบมอนเตสซอริ (Montessori) การจัดการเรียนรู้ด้วยโครงการ (Project-based learning) การฝึกอบรมวิชาชีพมาเป็นหลักในการเรียนการสอนเพื่อพัฒนาความสามารถโดยเฉพาะทางอารมณ์และสังคมที่เป็นประโยชน์ และใช้ศิลปะช่วยเปิดจินตนาการเป็นวิชาเสริม เพื่อสร้างเยาวชนในพื้นที่ดอยตุงให้เติบโตเป็นพลเมืองที่มีสำนึกต่อสังคมและมีค่านิยมที่ดี เช่น ความรับผิดชอบ ความคิดริเริ่มสร้างสรรค์ สามารถพึ่งพาตนเอง เรียนรู้ด้วยตนเอง ควบคู่ไปกับความสามารถทางวิชาการ นอกจากนี้โครงการพัฒนาโดยตั้งฯ ได้ให้ทุนการศึกษาสำหรับนักเรียนในท้องถิ่นเพื่อขยายโอกาสทางการศึกษา และเตรียมความพร้อมให้คนหนุ่มสาวในพื้นที่ทำงานในท้องถิ่นของตนเองอีกด้วย



ตลอดการทำงานกว่า 25 ปีที่ผ่านมา “ชาวบ้านได้อะไร สังคมส่วนรวมได้อะไร และสิ่งแวดล้อมได้อะไร”

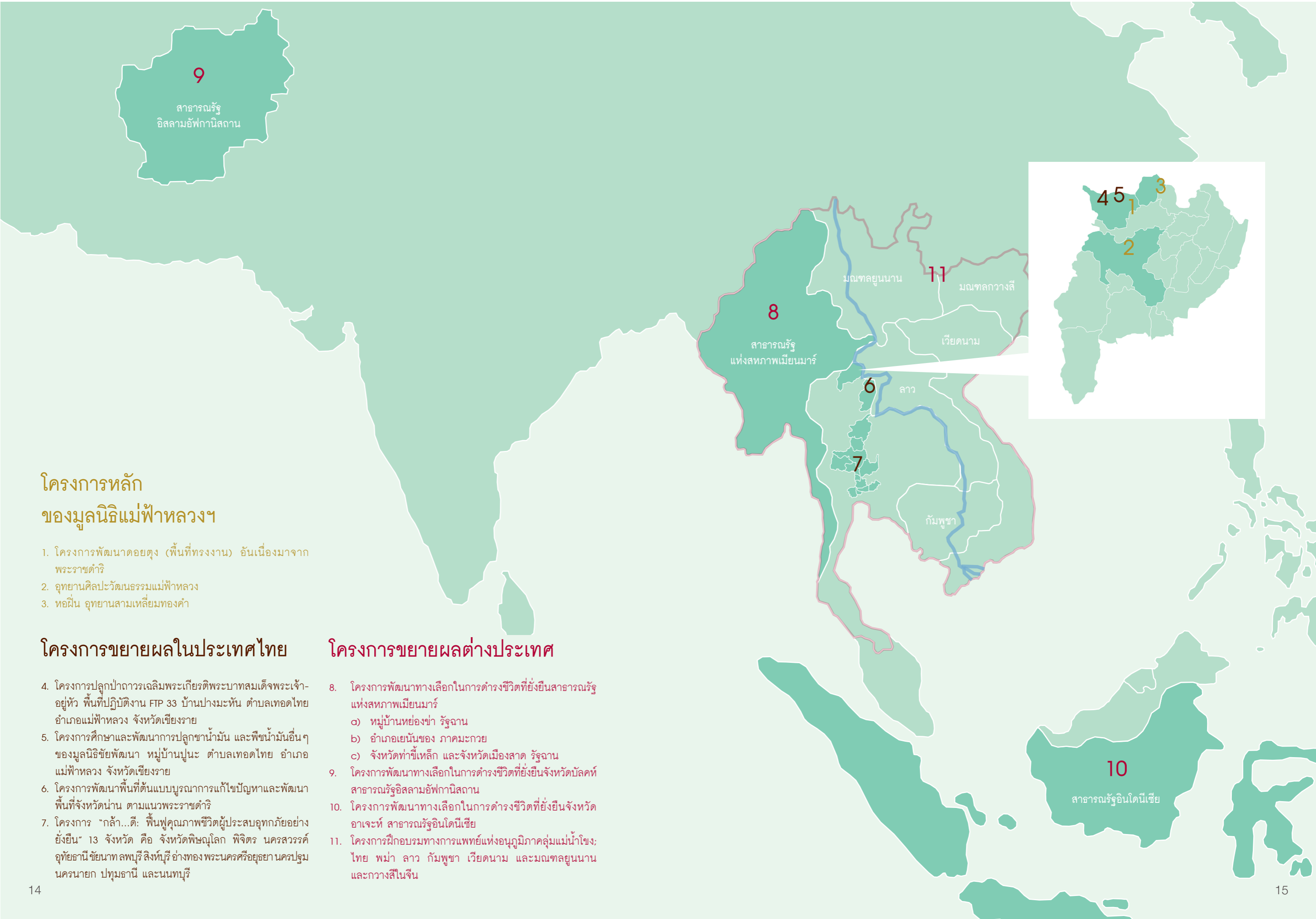




ดอยตุง
พ.ศ. 2531



ดอยตุง
พ.ศ. 2554



โครงการหลัก ของมูลนิธิแม่ฟ้าหลวงฯ

1. โครงการพัฒนาโดยตุง (พื้นที่ทรงงาน) อันเนื่องมาจากพระราชดำริ
2. อุทยานศิลปะวัฒนธรรมแม่ฟ้าหลวง
3. หอผืน อุทยานสามเหลี่ยมทองคำ

โครงการขยายผลในประเทศไทย

4. โครงการปลูกป่าถาวรเฉลิมพระเกียรติพระบาทสมเด็จพระเจ้าอยู่หัว พื้นที่ปฏิบัติงาน FTP 33 บ้านปางมะหัน ตำบลเทอดไทย อำเภอแม่ฟ้าหลวง จังหวัดเชียงราย
5. โครงการศึกษาและพัฒนาการปลูกขนาน้ำมัน และพืชน้ำมันอื่นๆ ของมูลนิธิชัยพัฒนา หมู่บ้านปุนะ ตำบลเทอดไทย อำเภอแม่ฟ้าหลวง จังหวัดเชียงราย
6. โครงการพัฒนาพื้นที่ต้นแบบบูรณาการแก้ไขปัญหาและพัฒนาพื้นที่จังหวัดน่าน ตามแนวพระราชดำริ
7. โครงการ “กล้า...ดี: พื้นฟูคุณภาพชีวิตผู้ประสบอุทกภัยอย่างยั่งยืน” 13 จังหวัด คือ จังหวัดพิษณุโลก พิจิตร นครสวรรค์ อุทัยธานี ชัยนาท ลพบุรี สิงห์บุรี อ่างทอง พระนครศรีอยุธยา นครปฐม นครนายก ปทุมธานี และนนทบุรี

โครงการขยายผลต่างประเทศ

8. โครงการพัฒนาทางเลือกในการดำรงชีวิตที่ยั่งยืนสาธารณรัฐแห่งสหภาพเมียนมาร์
 - a) หมู่บ้านหย่องซ่า รัฐฉาน
 - b) อำเภอเยนนั้นของ ภาคมะกะย
 - c) จังหวัดท่าชีเหล็ก และจังหวัดเมืองสาด รัฐฉาน
9. โครงการพัฒนาทางเลือกในการดำรงชีวิตที่ยั่งยืนจังหวัดบัลคห์ สาธารณรัฐอิสลามอัฟกานิสถาน
10. โครงการพัฒนาทางเลือกในการดำรงชีวิตที่ยั่งยืนจังหวัดอาจะห์ สาธารณรัฐอินโดนีเซีย
11. โครงการฝึกอบรมทางการแพทย์แห่งอนุภูมิภาคุ่มแม่น้ำโขง: ไทย พม่า ลาว กัมพูชา เวียดนาม และมณฑลยูนนาน และกวางสีในจีน

โครงการขยายผลในประเทศไทย

โครงการปลูกป่าถาวรเฉลิมพระเกียรติพระบาทสมเด็จพระเจ้าอยู่หัว
พื้นที่ปฏิบัติงาน FTP 33 หมู่บ้านปางมะหัน ตำบลเทอดไทย
อำเภอแม่ฟ้าหลวง จังหวัดเชียงราย



เมื่อ พ.ศ. 2548 มูลนิธิแม่ฟ้าหลวงฯ ร่วมกับธนาคารไทยพาณิชย์ จำกัด (มหาชน) ดำเนินโครงการปลูกป่าครอบคลุมพื้นที่ 14,015 ไร่ ที่หมู่บ้านปางมะหัน อำเภอแม่ฟ้าหลวง จังหวัดเชียงราย มีประชากร 7,639 คน เป็นชาวไทยภูเขา 6 ชนเผ่า อาศัยอยู่ใน 18 หมู่บ้าน โดยใช้วิธีการ "ปลูกป่าแบบปลูกเสริม" คือ การรักษาไม้เดิมที่อยู่ในพื้นที่ไว้โดยไม่ต้องถางเพื่อลงกล้าใหม่ และคัดเลือกพันธุ์ไม้พื้นถิ่นมาปลูกเสริมเพิ่มเข้าไป และสร้างฝายต้นน้ำลำธารจำนวนมาก เพื่อชะลอความชุ่มชื้น

กุญแจความสำเร็จของการปลูกป่า คือ แนวพระราชดำริ "ปลูกป่า ปลูกคน" ของสมเด็จพระเจ้าอยู่หัวฯ จึงได้พัฒนาระบบชลประทาน โดยสร้างฝายเกษตร และพัฒนาอาชีพเสริมเพื่อให้ชาวบ้านมีรายได้ที่มั่นคง ไม่ต้องกลับไปบุกเบิกทำลายป่าอีก รวมถึงการสร้างความสำเร็จให้ชาวบ้านเห็นความสำคัญของป่า เป็นผู้ดูแลป่าร่วมกัน พร้อมรักษาป่าภายใต้กฎระเบียบหรือกลไกทางสังคม เช่น การปฏิญาณตนป้องกันไฟป่า เป็นต้น

ชาวบ้านได้อะไร สิ่งแวดล้อมได้อะไร

- รายได้เฉลี่ยต่อครัวเรือนของชุมชนเพิ่มขึ้นจาก 18,611 บาท เป็น 106,382 บาท ภายในเวลา 6 ปี
- ตั้งแต่เริ่มโครงการจนทุกวันนี้ ไม่เคยมีไฟป่าเกิดขึ้นอีกเลย ถือเป็นประจักษ์พยานจากการปลูกฝังให้ชุมชนมีใจรักป่าได้สำเร็จ



โครงการศึกษาและพัฒนาการปลูกขาน้ำมันและพืชน้ำมันอื่นๆ
ของมูลนิธิชัยพัฒนา หมู่บ้านปุ่นะ ตำบลเทอดไทย อำเภอแม่ฟ้าหลวง
จังหวัดเชียงราย

เมื่อ พ.ศ. 2549 สมเด็จพระเทพรัตนราชสุดาฯ สยามบรมราชกุมารี มีพระราชดำริให้มูลนิธิแม่ฟ้าหลวงฯ ร่วมกับมูลนิธิชัยพัฒนาดำเนินโครงการศึกษาและพัฒนาการปลูกขาน้ำมันและพืชน้ำมันอื่นๆ บนพื้นที่ 2,010 ไร่ ที่หมู่บ้านปุ่นะ อำเภอแม่ฟ้าหลวง จังหวัดเชียงราย ควบคู่ไปกับการฟื้นฟูป่าอนุรักษ์ 22,582 ไร่

ขาน้ำมันเป็นพืชเศรษฐกิจที่มีประโยชน์และมูลค่าสูง มูลนิธิแม่ฟ้าหลวงฯ จึงจัดสรรพื้นที่และจ้างแรงงานท้องถิ่นปลูกและดูแลเก็บเกี่ยวขาน้ำมันควบคู่ไปกับพืชเศรษฐกิจอื่นๆ เพื่อให้ชุมชนมีรายได้ที่มั่นคงในระยะยาว

มูลนิธิแม่ฟ้าหลวงฯ ใช้วิธีการ "ปลูกป่าแบบไม่ปลูก" ตามแนวทางของพระบาทสมเด็จพระเจ้าอยู่หัวฯ โดยกันพื้นที่บริเวณป่าอนุรักษ์ไม่ให้คนและสัตว์กับเข้าไปรบกวน และปล่อยให้ธรรมชาติฟื้นฟูตัวเอง ผลลัพธ์คือ ป่าเจริญเติบโตสมบูรณ์อย่างรวดเร็ว เหมาะสมกับภูมิศาสตร์ดั้งเดิมและใช้เงินทุนน้อย

ชาวบ้านได้อะไร สิ่งแวดล้อมได้อะไร

- ชาวบ้านในโครงการมีรายได้เฉลี่ยต่อครอบครัวต่อปี เพิ่มขึ้นจาก 23,700 บาท เป็น 127,010 บาท ภายในเวลา 5 ปี
- พันธุ์ไม้เพิ่มขึ้นจากเดิมกว่า 245 ชนิดภายในเวลา 1 ปี





โครงการพัฒนาพื้นที่ต้นแบบบูรณาการแก้ไขปัญหาและพัฒนาพื้นที่ จังหวัดน่าน ตามแนวพระราชดำริ

โครงการบูรณาการแก้ไขและพัฒนาพื้นที่จังหวัดน่านเป็นความร่วมมือระหว่างมูลนิธิแม่ฟ้าหลวงฯ กับมูลนิธิปิดทองหลังพระ สืบสานแนวพระราชดำริตั้งแต่ พ.ศ. 2552 เพื่อพัฒนาพื้นที่ 21 หมู่บ้าน ในอำเภอท่าวังผา อำเภอสองแคว และอำเภอเฉลิมพระเกียรติ จังหวัดน่าน

การดำเนินโครงการนี้เป็นการบูรณาการความร่วมมือกับหน่วยงานต่างๆ ของภาครัฐในพื้นที่ เพื่อร่วมกับชุมชนแก้ปัญหาระบบชลประทาน พร้อมปรับปรุงคุณภาพดินและชุดนาขั้นบันได เพื่อเพิ่มผลผลิตและรายได้ให้ชาวบ้านจากการปลูกข้าวและพืชหลังนา ได้ตลอดปี เป็นการลดพื้นที่ทำกินซึ่งเท่ากับได้พื้นที่ป่ากลับคืนมา นอกจากนี้ ยังส่งเสริมกิจกรรมลดรายจ่ายเพิ่มรายได้ผ่านระบบกองทุนต่างๆ เช่น กองทุนสุกร กองทุนพืชเศรษฐกิจ เป็นต้น

- เมื่อสภาพทางเศรษฐกิจและสังคมของชุมชนดีขึ้นแล้ว จึงมีการหันมาฟื้นฟูสิ่งแวดล้อม โดยริเริ่ม “โครงการปลูกป่า สร้างคน บนวิถีพอเพียง รักษาต้นน้ำ บรรเทาอุทกภัย” ครอบคลุมพื้นที่ 250,000 ไร่ มีกรอบในการดำเนินงาน คือ แนวพระราชดำริ “ปลูกป่า

3 อย่าง ประโยชน์ 4 อย่าง” “การปลูกไม้โตช้าและไม่โตเร็ว” และ “การปลูกป่าแบบไม่ปลูก” ของพระบาทสมเด็จพระเจ้าอยู่หัว ประกอบกับการส่งเสริมให้ “คนอยู่ร่วมกับป่า” ของสมเด็จพระนางเจ้าสิริกิติ์ พระบรมราชินีนาถ และแนวทาง “ปลูกป่าปลูกคน” ของสมเด็จพระเจ้าอยู่หัว ส่วนในการปฏิบัติงานนั้นยึดหลัก “พัฒนาทั้งลุ่มน้ำ” ตามแนวพระราชดำริของสมเด็จพระเทพรัตนราชสุดาฯ สยามบรมราชกุมารี

ชาวบ้านได้อะไร

- การพัฒนาคุณภาพดินและระบบชลประทานช่วยเพิ่มพื้นที่รับน้ำในโครงการฯ จาก 2,121 ไร่ เป็น 5,901 ไร่ ภายในเวลา 3 ปี
- ผลผลิตข้าวเพิ่มขึ้นจาก 868,920 กิโลกรัมต่อปี เป็น 2,821,880 กิโลกรัม ภายใน 3 ปี ทำให้มีข้าวพอกกิน และเหลือพอจำหน่ายสร้างรายได้เพิ่มขึ้น 26,911,200 บาท
- พืชสวนครัว พืชหลังนา และปศุสัตว์ช่วยเพิ่มรายได้ให้ชุมชนถึง 30,670,998 บาท และชำระหนี้สินได้บางส่วน
- เกิดอาสาพัฒนาชุมชนขึ้น 52 คน ทำงานส่งเสริมการพัฒนาทั้งในหมู่บ้านของตนและพื้นที่อื่นๆ

โครงการ “กล้า...ดี: ฟื้นฟูคุณภาพชีวิตผู้ประสบอุทกภัยอย่างยั่งยืน”

โครงการ “กล้า...ดี: ฟื้นฟูคุณภาพชีวิตผู้ประสบอุทกภัยอย่างยั่งยืน” เป็นความร่วมมือระหว่างภาครัฐ ภาคเอกชน ภาคประชาชน และมูลนิธิแม่ฟ้าหลวงฯ หลังจากประเทศไทยประสบอุทกภัยครั้งใหญ่เมื่อพ.ศ. 2554

จุดมุ่งหมายของโครงการ “กล้า...ดี” คือ เพื่อฟื้นฟูผู้ประสบภัยให้มีต้นทุน และกำลังใจในการกลับมาใช้ชีวิตตามปกติได้อีกครั้ง โดยการสนับสนุนเครื่องปลูกของแห้ง ต้นกล้า และเมล็ดพันธุ์ เพื่อลดรายจ่ายและเพิ่มรายได้ให้แก่ผู้ประสบอุทกภัยในภาคเหนือตอนล่างและภาคกลาง รวม 13 จังหวัด

ปัจจุบัน โครงการในพื้นที่อุทกภัยดังกล่าวเป็นต้นแบบการเรียนรู้หลักในการดำรงชีวิตอย่างพอเพียงและยั่งยืนตามแนวพระราชดำริน

พระบาทสมเด็จพระเจ้าอยู่หัว และสมเด็จพระเจ้าอยู่หัว ร่วมทั้งการบูรณาการความร่วมมือระหว่างหน่วยงานภาครัฐ ภาคเอกชน และชุมชน ในการพัฒนาคุณภาพชีวิตของคนในชุมชน

ชาวบ้านได้อะไร

ผู้ประสบภัยสามารถลดรายจ่ายได้โดยเฉลี่ย 341 บาทต่อครัวเรือน และยังสามารถเพิ่มรายได้อีก 3,107 บาทต่อครัวเรือนจากการนำผลผลิตไปขายภายใน 5 เดือน รวมทั้งมีการต่อยอดกิจกรรมต่างๆ เพื่อความมั่นคงทางเศรษฐกิจของชุมชนในระยะยาว อาทิ โครงการแปลงเกษตรเพื่ออาหารกลางวันสำหรับเด็กนักเรียน หรือโครงการฯ ส่งเสริมไม่ผลให้แก่ชาวบ้านในจังหวัดพระนครศรีอยุธยา เป็นต้น

โครงการขยายผลในต่างประเทศ

โครงการพัฒนาทางเลือกในการดำรงชีวิตที่ยั่งยืน สาธารณรัฐแห่งสหภาพเมียนมาร์



หมู่บ้านหย่องซ่า รัฐฉาน

เมื่อ พ.ศ. 2545 มูลนิธิแม่ฟ้าหลวงฯ ร่วมมือกับรัฐบาลเมียนมาร์ และรัฐบาลไทยเพื่อแก้ปัญหาสุขภาพและความยากจนของชนกลุ่มน้อย 6,022 คน ในหมู่บ้านหย่องซ่า ตามแนวชายแดนไทย - เมียนมาร์

โครงการเริ่มต้นด้วยการนำหน่วยแพทย์เคลื่อนที่เข้าไปดูแลสุขภาพของคนในพื้นที่ โดยเฉพาะการรักษาโรคติดต่อในขณะนั้น ได้แก่ มาลาเรีย วัณโรค และหิด ต่อมามีการพัฒนาสาธารณสุขระยะยาว คือ การจ้างแรงงานในพื้นที่สร้างโรงพยาบาลขนาด 16 เตียง และโรงเรียนสำหรับนักเรียน 500 คน ซึ่งดำเนินการควบคู่ไปกับการพัฒนาคุณภาพของคนในพื้นที่ เช่น อบรมเยาวชนในพื้นที่ให้เป็นเจ้าหน้าที่มาลาเรีย และเจ้าหน้าที่วัณโรค หรือสอนการปลูกผัก เลี้ยงไก่ และเลี้ยงปลาที่โรงเรียนเพื่อเป็นอาหารกลางวัน และช่วยให้เด็กๆ มีทักษะกลับไปทำงานที่บ้านได้อีกด้วย

ชาวบ้านได้อะไร

- อัตราการติดเชื้อมาลาเรียลดลงจากร้อยละ 20 เหลือเพียงต่ำกว่าร้อยละ 2
- อัตราการเสียชีวิตของผู้ป่วยมาลาเรียลดลงจาก 8,000 กว่าคนเหลือศูนย์ภายในเวลา 1 ปี
- ชาวบ้าน 3,000 คน ช่วยกันขุดคลองส่งน้ำยาว 30 กิโลเมตร โดยใช้งบประมาณเพียง 225,000 บาท ทำให้มีพื้นที่รับน้ำเพิ่มขึ้น 2,000 ไร่ ชาวบ้านสามารถปลูกพืชเชิงชีพและพืชเศรษฐกิจได้ 3 ครั้งต่อปี
- โครงการนี้ลงทุนทั้งหมด 25,600,000 บาท (หรือ 4,240 บาทต่อคนต่อปี) แต่สร้างรายได้และเพิ่มสินทรัพย์ให้ชุมชนคิดเป็นมูลค่า 28,182,960 บาท (หรือ 4,680 บาทต่อคนต่อปี)



อำเภอเยนันของ ภาคเมกวย

หลังจากโครงการที่หมู่บ้านหย่องซ่าสิ้นสุดลง เมื่อ พ.ศ. 2547 มูลนิธิแม่ฟ้าหลวงฯ ได้กลับเข้าไปในเมียนมาร์อีกครั้งใน พ.ศ. 2553 และร่วมมือกับกระทรวงปศุสัตว์และประมงของเมียนมาร์ ด้วยการสนับสนุนด้านงบประมาณจากสำนักงานคณะกรรมการป้องกันและปราบปรามยาเสพติด และสำนักงานความร่วมมือเพื่อการพัฒนา ระหว่างประเทศ กระทรวงการต่างประเทศของไทย เพื่อแก้ไขปัญหาความยากจนของชุมชนในพื้นที่แห่งแ่งตอนกลาง ครอบคลุม 16 หมู่บ้าน ใน 4 ตำบลของอำเภอเยนันของ (Yenan Chaung) ซึ่งถือว่าเป็นเขตแห่งแ่งและยากจนที่สุดของเมียนมาร์

โครงการเริ่มด้วยกิจกรรมพัฒนาเพื่อแก้ไขปัญหาที่เร่งด่วนที่สุด ได้แก่ การจัดตั้งธนาคารชุมชนที่ศูนย์สุขภาพประจำหมู่บ้าน และอบรมหมอด่าแยประจำศูนย์เนื่องจากมีชาวบ้านจำนวนมากถูกกัดเสียชีวิต กิจกรรมต่อมา คือ การพัฒนาแหล่งน้ำเพื่อแก้ไขปัญหาการขาดแคลนน้ำ การอบรมคนในพื้นที่ให้เป็นสัตว์บาลเพื่อรักษาปศุสัตว์อันเป็นสินทรัพย์สำคัญของชาวบ้าน ควบคู่ไปกับการจัดตั้งธนาคารแพะเพื่อสร้างรายได้ให้ชาวบ้านที่ยากจน

ชาวบ้านได้อะไร

- ธนาคารชุมชนช่วยชีวิตชาวบ้านที่ถูกกัดได้ 25 ราย
- อัตราการตายของวัวลดลงจากร้อยละ 7.58 เป็นร้อยละ 0.56 ภายใน 1 ปี คิดเป็นมูลค่า 2,604,200 บาท



จังหวัดท่าชีเหล็ก และจังหวัดเมืองสาด รัฐฉาน

เมื่อต้นปี พ.ศ. 2556 รัฐบาลไทย รัฐบาลเมียนมาร์ และมูลนิธิแม่ฟ้าหลวงฯ จับมือกันอีกครั้งเพื่อสร้าง "รั้วชายแดน" ระหว่างสองประเทศในจังหวัดท่าชีเหล็ก และจังหวัดเมืองสาด รัฐฉาน ครอบคลุมพื้นที่ 32 หมู่บ้าน 15,500 คน จาก 4 ชนเผ่า ได้แก่ อาข่า ลาหู่ ไทใหญ่ และว้า

จังหวัดท่าชีเหล็ก และจังหวัดเมืองสาดเป็นพื้นที่แห่งแ่งแ่งมีการเผาป่าเพื่อทำไร่หมุนเวียน หรือถางป่าเพื่อปลูกยางพาราอย่างกว้างขวาง แต่อาหารและรายได้ก็ยังไม่เพียงพอตลอดปี ชาวบ้านขาดความมั่นคงในชีวิตทุกๆ ด้าน มีปัญหายาเสพติด อาชญากรรม สุขภาพ ความมั่นคงทางอาหาร ตลอดจนสิ่งแวดล้อมในพื้นที่เสื่อมโทรม

โครงการวางแผนระยะเวลาดำเนินการไว้ 6 ปี โดยในช่วง 3 ปีแรก จะเน้นการส่งเสริมให้ชุมชน "อยู่รอด" ด้วยการพัฒนาระบบชลประทาน ซึ่งเป็นประเด็นที่ชาวบ้านเห็นตรงกันว่าต้องการแก้ไขอย่างเร่งด่วนที่สุด เพื่อให้มีน้ำเพียงพอต่อการอุปโภคบริโภค และการเกษตร จากนั้นจะเข้าสู่ระยะที่สองซึ่งมุ่งผลักดันให้ชุมชน "พึ่งพาตนเองและพัฒนาต่อไปได้"





โครงการส่งเสริมปศุสัตว์และพัฒนา วิสาหกิจชุมชน จังหวัดบัลคห์ สาธารณรัฐอิสลามอัฟกานิสถาน

เมื่อ พ.ศ. 2549 มูลนิธิแม่ฟ้าหลวงฯ ร่วมกับกระทรวงการพัฒนาและฟื้นฟูชนบทแห่งสาธารณรัฐอิสลามอัฟกานิสถาน และรัฐบาลท้องถิ่นจังหวัดบัลคห์ ดำเนินโครงการส่งเสริมปศุสัตว์และพัฒนาวิสาหกิจชุมชน (ธนาคารแกะ) ครอบคลุม 500 ครัวเรือน 15 หมู่บ้าน ในอำเภอ Dehdadi และ Nahr-e-shahe จังหวัดบัลคห์ สาธารณรัฐอิสลามอัฟกานิสถาน โดยมีราชอาณาจักรเบลเยียมเป็นผู้สนับสนุนเงินทุนตั้งต้น

โครงการธนาคารแกะเป็นกลไกหนึ่งในการฟื้นฟูเศรษฐกิจของชุมชน โดยการสนับสนุนปศุสัตว์และเพิ่มจำนวนแกะพันธุ์คารากูลซึ่งถือเป็นสินทรัพย์ที่สำคัญของชาวอัฟกานิสถาน นอกจากการดูแลสุขภาพแกะโดยหน่วยสัตวบาลเคลื่อนที่แล้ว ยังสนับสนุนให้เจ้าของแกะที่ลงทะเบียนเข้าร่วมโครงการนำแกะเกิดใหม่เพศเมียร้อยละ 10 ในแต่ละปีมาแลกกับการให้บริการสัตวบาล เพื่อนำแกะเหล่านี้ไปให้ครอบครัวที่ยากจนกู้ยืมต่อไป

ชาวบ้านได้อะไร

เจ้าของแกะที่ลงทะเบียนเข้าร่วมโครงการ จำนวน 287 ราย

- แกะที่เข้าร่วมโครงการมีสุขภาพดีขึ้น อัตราการตายลดลงเหลือร้อยละ 1.05 เทียบกับร้อยละ 10 - 30 ของแกะที่ไม่ได้ลงทะเบียนเข้าร่วม
- มูลค่าที่เกิดจากอัตราการตายของแกะที่ลดลง คิดเป็น 70 ล้านบาทโดยประมาณ
- เกิดการรวมกลุ่มและมีอำนาจต่อรองทางการตลาดมากขึ้น ร่วมกันกำหนดราคาขายแกะให้สูงขึ้นได้

คนยากจนไม่มีสินทรัพย์ที่ได้กู้ยืมแกะ จำนวน 177 ราย

- มูลค่ารวมของปศุสัตว์คิดเป็น 56 ล้านบาท โดยประมาณ
- ผลิตภัณฑ์ต่างๆ จากแกะ เช่น มูลแกะ (พลังงานทดแทน) ขนแกะทำให้มีรายจ่ายลดลง และรายได้มากขึ้น เกิดความมั่นคงในชีวิต

หน่วยสัตวบาล จำนวน 10 ราย

- ผู้ที่มาเข้าอบรมสัตวบาลส่วนมากไม่รู้หนังสือ แต่ภายใน 1 ปี สามารถประกอบอาชีพและมีรายได้ที่มั่นคง บางคนสามารถลงทุนเปิดร้านขายยาเป็นของตนเองด้วย

กลุ่มสตรี จำนวน 40 ราย

- มีการส่งเสริมอาชีพของกลุ่มสตรีเพื่อใช้เวลาว่างให้เป็นประโยชน์และมีรายได้เสริม โดยพัฒนาการปั่นด้ายให้มีคุณภาพและประสิทธิภาพมากขึ้น ผ่านสนับสนุนเครื่องมือเครื่องใช้ และส่งเสริมการรวมกลุ่ม



โครงการพัฒนาทางเลือกในการดำรงชีวิตที่ยั่งยืน จังหวัดอาแจห์ สาธารณรัฐอินโดนีเซีย

เมื่อ พ.ศ. 2549 มูลนิธิแม่ฟ้าหลวงฯ ร่วมกับรัฐบาลไทย รัฐบาลอินโดนีเซีย และสำนักงานสหประชาชาติว่าด้วยยาเสพติดและอาชญากรรม (UNODC) ในการฟื้นฟูคุณภาพชีวิตของชาวอาแจห์ และเศรษฐกิจโดยรวมของจังหวัด หลังจากประสบความขัดแย้งภายในประเทศยาวนานกว่า 3 ทศวรรษและภัยสึนามิเมื่อ พ.ศ. 2547

โครงการพัฒนาที่จังหวัดอาแจห์ประกอบด้วย 3 กิจกรรมย่อย กิจกรรมแรก คือ การรักษาและป้องกันโรคมาลาเรียในหมู่บ้าน ลัมบูบา และหมู่บ้านใกล้เคียง โดยอบรมให้ชาวบ้านวินิจฉัยโรคโดยใช้กล้องจุลทรรศน์ รักษา และควบคุมพาหะนำโรค เป็นต้น จนได้รับการยอมรับจากกระทรวงสาธารณสุขของสาธารณรัฐอินโดนีเซีย และสำนักงานสาธารณสุขจังหวัดอาแจห์ให้เป็นต้นแบบแนวทางการจัดการโรคมาลาเรียทั่วสาธารณรัฐอินโดนีเซีย

กิจกรรมที่สอง คือ การจัดตั้งศูนย์ผลิตยาเทียมที่โรงพยาบาล Zainoel Abidin ซึ่งเป็นความร่วมมือกับมูลนิธิยาเทียมในสมเด็จพระศรีนครินทราบรมราชชนนี เพื่อฝึกอบรมผู้ดูแลสุขภาพชาวดและบุคลากรทางการแพทย์ในการผลิตยาเทียมสำหรับผู้ดูแลสุขภาพชาวดให้พวกเขากลับมาใช้ชีวิตปกติอย่างมีศักดิ์ศรีได้อีกครั้ง

กิจกรรมสุดท้าย คือ การจัดตั้งศูนย์พัฒนาชนบทอย่างยั่งยืนที่หมู่บ้านมาเฮงเพื่อเป็นสถานีสานิตีด้านชลประทาน เกษตรกรรม ปศุสัตว์ และสุขอนามัยชุมชน ปัจจุบัน ศูนย์แห่งนี้ต้อนรับผู้มาศึกษาดูงานระดับชาติ และระดับภูมิภาค อาทิ คณะกรรมการยุโรป หน่วยงานของสหประชาชาติ และธนาคารโลก เพื่อนำองค์ความรู้ที่ได้ไปขยายผลและสร้างประโยชน์ในวงกว้างต่อไป

ชาวบ้านได้อะไร

- อัตราการติดเชื้อมาลาเรียลดลงจากร้อยละ 2.17 เป็นร้อยละ 0.07 และไม่มีผู้เสียชีวิต
- สามารถผลิตยาเทียมสำหรับผู้ดูแลสุขภาพทั่วจังหวัดอาแจห์ได้ 203 ขา ภายในเวลา 5 ปี
- กิจกรรมทางการเกษตรที่ศูนย์พัฒนาชนบทอย่างยั่งยืนที่หมู่บ้านมาเฮงสามารถสร้างรายได้ให้ชุมชนกว่า 130 คน มีรายได้เฉลี่ยประมาณ 12,000 บาท





โครงการฝึกอบรมทางการแพทย์แห่งอนุภูมิภาคแม่น้ำโขง

พื้นที่ส่วนใหญ่ในอนุภูมิภาคแม่น้ำโขง ซึ่งประกอบด้วยประเทศสมาชิก 6 ประเทศ ได้แก่ กัมพูชา ลาว พม่า เวียดนาม ไทย และมลฑลยูนนานและกวางสีในจีนนั้น ขาดสาธารณูปโภคพื้นฐานและบุคลากรทางการแพทย์ รวมถึงความรู้ความเข้าใจด้านสาธารณสุขทำให้เกิดโรคติดต่อต่างๆ อยู่เสมอ เช่น มาลาเรีย วัณโรค และเอชไอวี

มูลนิธิแม่ฟ้าหลวง ในพระบรมราชูปถัมภ์ร่วมมือกับ Japan International Friendship and Welfare Foundation (JIFF) และรัฐบาลของประเทศไทยและประเทศญี่ปุ่น จัดตั้งศูนย์ฝึกอบรม

ทางการแพทย์แห่งอนุภูมิภาคแม่น้ำโขงที่โรงพยาบาลแม่สาย อำเภอแม่สาย จังหวัดเชียงรายขึ้น เพื่ออบรมบุคลากร สนับสนุนอุปกรณ์การแพทย์มือสองคุณภาพดีจากประเทศญี่ปุ่น เช่น เตียงในโรงพยาบาล เครื่องสแกน CT และเครื่องอัลตราซาวด์ ตลอดจนให้เงินทุนสนับสนุนแก่ประเทศสมาชิก 4 ประเทศ ได้แก่ ประเทศลาว พม่า เวียดนาม และไทย

ผู้เข้าฝึกอบรมจะได้รับความรู้เรื่องการวินิจฉัย ป้องกัน และรักษาโรคมาลาเรีย วัณโรค และผู้ป่วยโรคเอชไอวีในภูมิภาค

นับตั้งแต่เริ่มดำเนินงานเมื่อ พ.ศ. 2549 จนกระทั่งถึงเดือนกันยายน พ.ศ. 2553 มีเจ้าหน้าที่สาธารณสุขมารับการอบรมการใช้อุปกรณ์ x-ray เทคโนโลยีในห้องทดลอง การพยาบาล และทันตกรรมรวมทั้งสิ้น 107 คนจาก 4 ประเทศ



เวลาได้พิสูจน์ให้เห็นเป็นประจักษ์แล้วว่า หลักการพัฒนาตามตำราแม่ฟ้าหลวงที่สมเด็จพระศรีนครินทราบรมราชชนนีได้พระราชทานไว้เป็นสัจธรรมอันมีค่าที่สามารถนำไปปรับใช้เพื่อสร้างประโยชน์ให้กับผู้คนมากมาย ไม่ว่าจะชาติ ศาสนา วัฒนธรรม สังคม หรือยุคสมัยใดวันนี้ มูลนิธิแม่ฟ้าหลวง ในพระบรมราชูปถัมภ์ ไม่ได้เป็นที่รู้จักเฉพาะในประเทศไทยเท่านั้น แต่ยังได้รับการยกย่องจากนานาประเทศให้เป็นต้นแบบเพื่อถ่ายทอดแรงบันดาลใจ ประสบการณ์ และองค์ความรู้ที่สั่งสมมา

มูลนิธิแม่ฟ้าหลวงฯ มุ่งมั่นดำเนินงานขยายผลการพัฒนาต่อเนื่องเพื่อช่วยคนที่ขาดโอกาสและทางเลือกให้สามารถพึ่งพาตนเองได้อย่างมีศักดิ์ศรี สามารถสร้างความมั่นคงให้ชุมชนของเขาเพื่อความยั่งยืน และสามารถช่วยผู้อื่นต่อไปได้เมื่อเขามีพอแล้ว องค์ความรู้จากการปฏิบัติโครงการที่ไม่หยุดนิ่งจะส่งผลให้การพัฒนาตามตำราแม่ฟ้าหลวงช่วยแก้ไขปัญหาและให้ผลลัพธ์ที่มีคุณภาพดีและรวดเร็วยิ่งขึ้น ด้วยทรัพยากรและการลงทุนที่ลดลงนำไปสู่การลดช่องว่างทางโอกาสและความคิด เพื่อประโยชน์สุขของสังคมโดยรวม



มูลนิธิแม่ฟ้าหลวง ในพระบรมราชูปถัมภ์
Mae Fah Lueang Foundation under Royal Patronage

มูลนิธิแม่ฟ้าหลวง ในพระบรมราชูปถัมภ์
1875/1 ถนนพระราม 4 แขวงลุมพินี เขตปทุมวัน กรุงเทพฯ 10330
โทรศัพท์: 02-252-7114 โทรสาร: 02-254-1665
เว็บไซต์: www.maefahluang.org, www.doitung.org
อีเมล: contact@doitung.org