

วารสาร

# เครือข่าย ทสม. ผู้พิทักษ์



ฉบับที่ 1 เดือนมกราคม - มีนาคม 2562



## เรื่องเด่นเล่มนี้

- หน้า 2 จิตอาสา "เราทำความ ดี ด้วยหัวใจ"
- หน้า 4-5 ทำไม ต้องมี ทสม.
- หน้า 6 เครือข่ายทสม. กับการเข้าถึงแหล่งทุน  
เครื่องมือ สนับสนุนการทำงาน เครือข่าย ทสม.

- หน้า 7 กิจกรรม ทสม.
- หน้า 8 วยร้าย ฝุ่น PM 2.5

**จิตอาสา รักษ์ สายลม แสงแดด สายน้ำ**  
ห่วงใยสิ่งแวดล้อม คุณก็สามารถเข้ามาเป็นส่วนหนึ่ง  
กับพวกเรา เครือข่าย ทสม. แล้วพบกันในอนาคต ที่ 2



# บทบรรณาธิการ

วารสาร เครือข่าย ทสม. ผู้พิทักษ์ ก้าวสู่ปีที่ 4 ฉบับนี้เป็นฉบับแรกของปี 2562 นี้ เป็นการนำเสนอกิจกรรมดีๆ ของเครือข่ายอาสาสมัครพิทักษ์ทรัพยากรธรรมชาติและสิ่งแวดล้อมหมู่บ้าน (ทสม.) หรือที่เรียกสั้นๆ ว่า “เครือข่าย ทสม.” ประชาชนจิตอาสาด้านทรัพยากรธรรมชาติและสิ่งแวดล้อม ที่รวมพลังทำความดี สานต่อพระราชดำริโครงการจิตอาสา “เราทำความ ดี ด้วยหัวใจ” ตามพระราชปณิธานของสมเด็จพระเจ้าอยู่หัวมหาวชิราลงกรณ บดินทรเทพยวรางกูร และสนองพระราชโอรยาฯ ในการสร้างความสามัคคีและสร้างสุขให้ปวงประชา ภายใต้โครงการ “ทำความดีด้วยหัวใจ ลดภัยสิ่งแวดล้อม” และนโยบายของกระทรวงทรัพยากรธรรมชาติและสิ่งแวดล้อม สนับสนุนความเข้มแข็งเครือข่ายภาคประชาชนและบูรณาการเครือข่ายอาสาสมัคร โดยเครือข่าย ทสม. มีบทบาทเป็น “โซ่ข้อกลาง” ในการประสานความร่วมมือจากทุกภาคส่วนในการอนุรักษ์ฟื้นฟูทรัพยากรธรรมชาติและสิ่งแวดล้อม ดำเนินกิจกรรมต่างๆ เช่น การจัดการขยะต้นทาง การอนุรักษ์ป่าต้นน้ำ การทำฝายชะลอน้ำ และร่วมกันเฝ้าระวังทรัพยากรธรรมชาติและสิ่งแวดล้อมชุมชนท้องถิ่น เป็นต้น

นอกจากนี้ วารสารฉบับนี้ยังการนำเสนอเรื่องราวและพัฒนาการ ทสม. ของเครือข่าย ทสม. ให้สังคมได้รู้จัก โดยมีประเด็นที่เกี่ยวข้อง ได้แก่ ระเบียบกระทรวงฯ ว่าด้วยอาสาสมัครพิทักษ์ทรัพยากรธรรมชาติและสิ่งแวดล้อมหมู่บ้าน (ทสม.) เครื่องมือและช่องทางการสื่อสารของเครือข่าย ทสม. และการเสริมศักยภาพเครือข่าย ทสม. ในการเข้าถึงแหล่งทุนด้านทรัพยากรธรรมชาติและสิ่งแวดล้อม รวมทั้งการให้ความรู้ “คิดก่อนเลือก” เช่น การลดรับ ลดให้ ลดใช้ถุงพลาสติก และการป้องกันฝุ่นละออง PM 2.5 เกินค่ามาตรฐาน เพื่อให้ก้าวทันและพร้อมรับมือกับสถานการณ์สิ่งแวดล้อมในปัจจุบัน

## “คุณภาพสิ่งแวดล้อม คือ คุณภาพชีวิต”



### กองบรรณาธิการ

ที่ปรึกษา : รัชฎา สุริยกุล ณ อยุธยา, สุรชัย อจลบุญ

บรรณาธิการ : อูมา ศรีสุข

กองบรรณาธิการ : เอกราช ขำมะโน, นันทวรรณ ประเสริฐ

กองบรรณาธิการ : โสภิตา ลัพธิโสภณ, สุทธิวิทย์ แสงก่า, คณารักษ์ ปานประสงค์, วราลี เต็งประเสริฐ, กัญจน์ภัสนันท์ ศรีใส, ณิชยาภรณ์ ลินโสภา, วิภาวรรณ บุญจันทร์

ประสานงาน : ททัย ทองใส

# จิตอาสา



## “เราทำความ ดี ด้วยหัวใจ”

สมเด็จพระเจ้าอยู่หัวมหาวชิราลงกรณ  
บดินทรเทพยวรางกูร ทรงห่วงใย

และทรงคำนึงถึงความ อยู่ดีมีสุขของประชาชนทุกหมู่เหล่า เป็นสำคัญ ทั้งยังทรงมีพระราชปณิธานแน่วแน่ที่ต้องการให้ประเทศชาติมั่นคงและประชาชนมีชีวิตความเป็นอยู่ที่ดีขึ้นจึงทรงสืบสานต่อยอดโครงการอันเนื่องมาจากพระราชดำริ ของในหลวงรัชกาลที่ 9 และทรงพระกรุณาโปรดเกล้าโปรดกระหม่อมให้จัดโครงการจิตอาสา **“เราทำความดีด้วยหัวใจ”** ขึ้น เพื่อเป็นการรวบรวมความสมัครสมานสามัคคีของคนไทยทุกหมู่เหล่า ในการทำกิจกรรมสาธารณะประโยชน์ต่าง ๆ เช่น จิตอาสาพัฒนา จิตอาสาภัยพิบัติ เพื่อพัฒนาพื้นที่ในชุมชนต่าง ๆ ให้มีความเจริญ บรรเทาความเดือดร้อน และแก้ไขปัญหาให้แก่ประชาชน เกิดเป็นประโยชน์ต่อประเทศชาติและประชาชน ปัจจุบันโครงการจิตอาสาพระราชทานมีจำนวนสมาชิกทั่วประเทศกว่า 4 ล้านคน และได้ดำเนินกิจกรรมตามแนวพระราชดำริอย่างต่อเนื่อง ขยายขอบข่ายการทำงานไปยังชุมชนต่างๆ ในการบำบัดทุกข์ และบำรุงสุข พร้อมทั้งทำงานด้านสาธารณสุขประโยชน์พัฒนาสภาพแวดล้อม และความเป็นอยู่ในชุมชนให้มีสภาพที่ดีขึ้น ซึ่งนับวันกลุ่มคนเหล่านี้ก็มีความเข้มแข็งและมีพลัง ในการช่วยเหลือดูแลสังคม สมดังปณิธานของสมเด็จพระเจ้าอยู่หัว รัชกาลที่ 10

### เพื่อสานต่อพระราชดำริโครงการ จิตอาสา **“เราทำความ ดี ด้วยหัวใจ”**

ตามพระราชปณิธาน ของสมเด็จพระเจ้าอยู่หัวมหาวชิราลงกรณบดินทรเทพยวรางกูร กระทรวงทรัพยากรธรรมชาติและสิ่งแวดล้อม ได้แต่งตั้งคณะกรรมการส่งเสริมการมีส่วนร่วมของประชาชนจิตอาสา และมอบหมายให้กรมส่งเสริมคุณภาพสิ่งแวดล้อม เป็นหน่วยงานหลักในการประสานกับหน่วยงานที่เกี่ยวข้อง เพื่อกำหนดแนวทาง และรูปแบบ ของการส่งเสริมให้ประชาชนจิตอาสาเข้ามามีส่วนร่วมในการดำเนินกิจกรรมที่เป็นประโยชน์ต่อการอนุรักษ์ และฟื้นฟูทรัพยากรธรรมชาติและสิ่งแวดล้อม นอกจากนี้ยังสานพลังเครือข่ายอาสาสมัครพิทักษ์ทรัพยากรธรรมชาติและสิ่งแวดล้อมหมู่บ้าน (ทสม.) ซึ่งเป็นเครือข่ายอาสาสมัครภาคประชาชน ที่นอกจากจะทำหน้าที่ในการเฝ้าระวัง และดูแลทรัพยากรธรรมชาติและสิ่งแวดล้อมแล้ว ยังร่วมสานต่อพระราชดำริโครงการจิตอาสา **“เราทำความ ดี ด้วยหัวใจ”** โดยปัจจุบันมีเครือข่าย ทสม. ทั่วประเทศได้เข้าร่วมเป็นประชาชนจิตอาสา จำนวนกว่า 81,486 คน และยังคงดำเนินกิจกรรมบำเพ็ญประโยชน์ให้กับสังคมในการรักษาสิ่งแวดล้อมในพื้นที่ของตนเองร่วมกับสภานาการ เช่น การเพิ่มพื้นที่สีเขียว การทำฝายชะลอน้ำ การทำแนวกันไฟ การจัดการขยะ และปรับภูมิทัศน์ในชุมชน เป็นต้น เพื่อให้ทรัพยากรธรรมชาติและสิ่งแวดล้อมเกิดความสมดุล และยั่งยืนต่อไป



## กลไกการทำงานของ เครือข่าย กสม.?

ด้วยสภาพปัญหา ความเสื่อมโทรมของทรัพยากรธรรมชาติ ทั้งในด้านปริมาณที่ลดน้อยลงจนใกล้ภาวะขาดแคลน ซึ่งสาเหตุส่วนใหญ่เกิดจากการเพิ่มขึ้นของจำนวนประชากร ทำให้ปริมาณการใช้ทรัพยากรธรรมชาติเพิ่มสูงขึ้นจนเกิดสภาพเสื่อมโทรมและลดลง อย่างรวดเร็ว ผลกระทบที่เกิดขึ้นจากการใช้ประโยชน์จากทรัพยากรอย่างไม่เหมาะสม คุ่มค่า ส่งผลกระทบทางด้านเศรษฐกิจ แหล่งท่องเที่ยว และแหล่งอาหาร ฯลฯ ทำให้หลายภาคส่วนเกิดความตื่นตัวในการอนุรักษ์ทรัพยากรธรรมชาติและสิ่งแวดล้อมแต่การอนุรักษ์ทรัพยากรธรรมชาติและสิ่งแวดล้อมนั้นไม่สามารถทำได้เพียงหน่วยงานเดียว จึงต้องอาศัยหลายๆ หน่วยงาน ช่วยกันดำเนินงาน และสิ่งที่สำคัญเป็นอย่างยิ่งคือเครือข่ายภาคประชาชนเข้ามามีส่วนร่วม จึงทำให้เกิดการรวมกลุ่มพลังทางสังคม ที่ทำงานด้านสิ่งแวดล้อม เรียกว่า ในนาม อสว. “อาสาสมัครพิทักษ์สิ่งแวดล้อม”

ต่อมา...เมื่อปี 2548-2549 ได้ปรับรูปแบบการดำเนินงาน และบทบาทหน้าที่เครือข่ายอาสาสมัครให้มีความเหมาะสม รวมไปถึงการปรับเปลี่ยนชื่อเป็น “อาสาสมัครพิทักษ์ทรัพยากรธรรมชาติและสิ่งแวดล้อมหมู่บ้าน “ทสม.” หรือ เครือข่าย ทสม. (natural resources and environmental protection volunteer) หรือชื่อย่อภาษาอังกฤษว่า “NEV” เป็นเครือข่ายอาสาสมัครภาคประชาชน ที่ทำงานด้วยจิตอาสาไม่มีค่าตอบแทน อีกทั้งเป็นส่วนความร่วมมือ ที่สำคัญของกระทรวงทรัพยากรธรรมชาติและสิ่งแวดล้อม โดยทำหน้าที่เป็น “ไซ้ช่อกกลาง” ที่เชื่อมประสานการทำงานระหว่างภาครัฐกับภาคประชาชนอย่างใกล้ชิด สื่อสารนโยบาย สร้างความเข้าใจชุมชน การบริหารจัดการทรัพยากรธรรมชาติและสิ่งแวดล้อม บนฐานการมีส่วนร่วมของประชาชน ภายใต้หลักการดำเนินงาน เครือข่าย ทสม. 4 ป คือ ประสาน ประชาสัมพันธ์ ปฏิบัติ และประเมินผล และหลักการทํางาน 4 ดี ที่คนคิดดี คว้าจดี ร่างกายดี

ทัศนคติดี

ทสม. 4

ร่างกายดี



### บทบาทการทํางานของเครือข่ายทสม.

- เป็นผู้ประสานการดำเนินงานในท้องถิ่นเพื่อพัฒนาความร่วมมือในการดำเนินงานร่วมกับองค์กรปกครองส่วนท้องถิ่น และหน่วยงานทุกภาคส่วนที่เกี่ยวข้อง
- เป็นผู้สื่อสาร เผยแพร่ ประชาสัมพันธ์ นโยบาย ข้อมูลข่าวสารและกิจกรรม เพื่อเสริมสร้างจิตสำนึกที่ดี ในการอนุรักษ์ทรัพยากรธรรมชาติและสิ่งแวดล้อมให้กับประชาชนในท้องถิ่น
- ส่งเสริมให้ประชาชนมีส่วนร่วมในการจัดการทรัพยากรธรรมชาติและสิ่งแวดล้อมของชุมชน
- เผื่อระวัง และรายงานสถานการณ์ทรัพยากรธรรมชาติและสิ่งแวดล้อมในท้องถิ่น
- ดำเนินกิจกรรมด้านการอนุรักษ์และฟื้นฟูทรัพยากรธรรมชาติและสิ่งแวดล้อม ที่สอดคล้องกับภูมินิเวศและบริบทของพื้นที่
- เสริมสร้างจิตสำนึกในการอนุรักษ์และฟื้นฟูทรัพยากรธรรมชาติและสิ่งแวดล้อม ให้เยาวชนคนรุ่นใหม่ เพื่อสืบสานเจตนารมย์ แนวคิดการทำงานอย่างยั่งยืน
- สนับสนุนภารกิจด้านการอนุรักษ์และฟื้นฟูทรัพยากรธรรมชาติและสิ่งแวดล้อม ของหน่วยงานสังกัดกระทรวงทรัพยากรธรรมชาติและสิ่งแวดล้อม



ความรู้ดี  
ความสามารถดี

ม.ดี

วาจาดี

หลัก 4U

ประสาน  
ประชาสัมพันธ์  
ปฏิบัติ  
ประเมินผล

ในปี 2561 – 2562 อยู่ในระหว่างการดำเนินการปรับปรุงแก้ไข ระเบียบกระทรวงกระทรวงทรัพยากรธรรมชาติและสิ่งแวดล้อมว่าด้วยอาสาสมัครพิทักษ์ทรัพยากรธรรมชาติและสิ่งแวดล้อมหมู่บ้าน (ทสม.) พ.ศ 2558 เพื่อให้มีความสอดคล้องกับนโยบายและการพัฒนาการกลไกเครือข่าย ทสม. ให้เท่าทันต่อสถานการณ์



### การสนับสนุนนโยบายที่สำคัญของกระทรวงทรัพยากรธรรมชาติและสิ่งแวดล้อม และนโยบายที่สำคัญของรัฐบาล

ทสม. ได้มีการสนับสนุนโครงการ “ลดรับ ลดให้ ลดใช้ถุงพลาสติก” ซึ่งเป็นกิจกรรมภายใต้โครงการ “ทำความดีด้วยหัวใจ ลดภัยสิ่งแวดล้อม” ตามมติคณะรัฐมนตรีเมื่อวันที่ 17 กรกฎาคม 2561 โดยได้รับแรงจูงใจ ส่งเสริมให้เกิดความตระหนักและมีส่วนร่วมในการลดปริมาณการใช้ถุงพลาสติกหูหิ้วและโฟมในตลาดสดทั่วประเทศ โดยมีการบูรณาการร่วมกันของหน่วยงานภาครัฐและประชาชน ซึ่งอาสาสมัครพิทักษ์ทรัพยากรธรรมชาติและสิ่งแวดล้อมหมู่บ้าน ได้ร่วมกันขับเคลื่อนผ่านกลไกการทำงานของสำนักงานสิ่งแวดล้อมภาค สำนักงานทรัพยากรธรรมชาติและสิ่งแวดล้อมจังหวัด กรมส่งเสริมการปกครองส่วนท้องถิ่น และ โดยมีเป้าหมายที่จะลดการใช้ถุงพลาสติกหูหิ้วในตลาดสดลง และลดการใช้กล่องโฟมบรรจุอาหารในตลาดสดลดลง โดยมี ทสม. เป็นกลไกที่สำคัญในการช่วยดำเนินงานในภาคส่วนของประชาชน



## เครือข่าย กสม. กับการเข้าถึงแหล่งทุนด้านทรัพยากรธรรมชาติและสิ่งแวดล้อม

เครือข่ายอาสาสมัครพิทักษ์ทรัพยากรธรรมชาติและสิ่งแวดล้อมหมู่บ้าน (ทสม.) มีบทบาทสำคัญในการริเริ่มให้เกิดกิจกรรมต่างๆ ในการอนุรักษ์ ฟื้นฟู ป้องกัน และรักษาทรัพยากรธรรมชาติและสิ่งแวดล้อม ซึ่งในการดำเนินงานกิจกรรมได้นั้น ต้องมีกระบวนการ ขั้นตอนต่างๆ ทั้งกระบวนการมีส่วนร่วมของทุกภาคส่วน โดยเฉพาะอย่างยิ่งการมีส่วนร่วมของเครือข่าย ทสม. ในชุมชนเอง รวมถึงกระบวนการจัดหาแหล่งทุน เพื่อเป็นงบประมาณในการดำเนินกิจกรรมในชุมชน ซึ่งปัจจุบันมีหลายหน่วยงาน ทั้งภาครัฐ ภาคเอกชน ที่ให้การสนับสนุนงบประมาณแก่ เครือข่ายอาสาสมัครพิทักษ์ทรัพยากรธรรมชาติและสิ่งแวดล้อมหมู่บ้าน (ทสม.) และเครือข่ายภาคประชาชนอื่นๆ ในการดำเนินโครงการกิจกรรมต่างๆ มีหน่วยงานที่สนับสนุนงบประมาณให้กับเครือข่าย ทสม. สำหรับฉบับนี้จะขอแนะนำแหล่งงบประมาณภายใต้การกำกับดูแลของสำนักงานนโยบายและแผนทรัพยากรธรรมชาติและสิ่งแวดล้อม

### กองทุนสิ่งแวดล้อม

กองทุนสิ่งแวดล้อม ได้เล็งเห็นความสำคัญในการจัดการทรัพยากรธรรมชาติและสิ่งแวดล้อม โดยกระบวนการมีส่วนร่วมของทุกภาคส่วน เพื่อให้เกิดความร่วมมือในการรักษาทรัพยากรธรรมชาติและสิ่งแวดล้อมและคุณภาพที่ดี โดยได้กำหนดขอบเขต / กิจกรรม พื้นที่เป้าหมาย / กลุ่มเป้าหมาย ที่กองทุนสิ่งแวดล้อมจะให้การสนับสนุนเงินอุดหนุน ไม่เกิน 5 ล้านบาทต่อโครงการ ระยะเวลาดำเนินโครงการไม่เกิน 3 ปี

#### กรอบทิศทางการสนับสนุนเงินกองทุนสิ่งแวดล้อม

ตามมาตรา 23 (4) แห่งพระราชบัญญัติส่งเสริม และรักษาคุณภาพสิ่งแวดล้อมแห่งชาติ พ.ศ. 2535 ในช่วงปีงบประมาณ พ.ศ. 2560 – 2564

กรอบทิศทางการสนับสนุน	กลุ่มเป้าหมาย
1. การปกป้อง คุ้มครอง และฟื้นฟูที่อนุรักษ์ พื้นที่ด้านป่าต้นน้ำ ทรัพยากรป่าไม้ สัตว์ป่าและทรัพยากรทางทะเลและชายฝั่ง	<b>พื้นที่เป้าหมาย</b> - พื้นที่ทั่วประเทศ <b>กลุ่มเป้าหมาย</b> - ส่วนราชการ - องค์การปกครองส่วนท้องถิ่น - องค์กรเอกชนด้านสิ่งแวดล้อม <b>เครือข่ายอาสาสมัครพิทักษ์ทรัพยากรธรรมชาติและสิ่งแวดล้อมหมู่บ้าน (ทสม.)</b> - องค์กรมหาชน - สถาบันการศึกษา - คณะกรรมการหมู่บ้าน - สภาองค์กรชุมชน
2. การอนุรักษ์และใช้ประโยชน์ทรัพยากรธรรมชาติและสิ่งแวดล้อม สิ่งแวดล้อมธรรมชาติ สิ่งแวดล้อมศิลปกรรม และความหลากหลายทางชีวภาพให้เกิดความยั่งยืน	
3. การจัดการขยะและน้ำเสียที่แหล่งกำเนิด โดยกระบวนการมีส่วนร่วมของชุมชน	
4. การเสริมสร้างศักยภาพชุมชนในการรับมือกับเปลี่ยนแปลงสภาพภูมิอากาศ	
5. การสนับสนุนการเกษตรตามหลักปรัชญาเศรษฐกิจพอเพียง และส่งเสริมการบริโภคที่เป็นมิตรต่อสิ่งแวดล้อม	
6. การส่งเสริมและสนับสนุนการวิจัยด้านทรัพยากรธรรมชาติและสิ่งแวดล้อมและการใช้เทคโนโลยีที่สะอาด	

#### โดยมีเอกสารประกอบการยื่นคำขอ ดังนี้

- เอกสารข้อเสนอโครงการ
- สำเนาประกาศผลการคัดเลือกคณะกรรมการเครือข่ายอาสาสมัครพิทักษ์ทรัพยากรธรรมชาติและสิ่งแวดล้อมหมู่บ้าน ในระดับที่ยื่นคำขอ
- สำเนารายงานการประชุมคณะกรรมการเครือข่ายอาสาสมัครพิทักษ์ทรัพยากรธรรมชาติและสิ่งแวดล้อมหมู่บ้าน ที่มีมติเห็นชอบกับโครงการ และให้ขอรับเงินช่วยเหลือและอุดหนุน จากกองทุนสิ่งแวดล้อม
- สำเนาบัตรประจำตัวประชาชน หรือสำเนาบัตรประจำตัว พ.ศ.ม. ของคณะกรรมการเครือข่ายอาสาสมัครพิทักษ์ทรัพยากรธรรมชาติและสิ่งแวดล้อมหมู่บ้าน ในระดับที่ยื่นคำขอ
- หลักฐานหรือเอกสารอื่นๆ

สแกน QR Code เพื่อรับข้อมูลเพิ่มเติม



<http://envfund.onep.go.th/>

## เครื่องมือที่ใช้ในการสนับสนุนการดำเนินงานของ **เครือข่าย กสม.**



“Arsa4Thai” เป็นแอปพลิเคชันที่พัฒนาขึ้นมาเพื่อให้เครือข่าย กสม. ใช้รายงานสถานการณ์สิ่งแวดล้อมในระดับพื้นที่ โดยแบ่งประเภทหัวข้อในการรายงานเป็นด้านป่าไม้/ไฟป่า/หมอกควัน ด้านน้ำ ด้านขยะหรือมูลฝอย ด้านมลพิษ ด้านกิจกรรม และด้านอื่นๆ ซึ่งจะเป็นการเสริมการปฏิบัติหน้าที่ของเครือข่าย กสม. ให้มีศักยภาพและเชื่อมการทำงานในรูปแบบประชารัฐมากขึ้น



IOS



Android



คู่มือ



“Green4Thai” เป็นแอปพลิเคชันที่ช่วยอำนวยความสะดวกให้กับเครือข่าย กสม. และผู้ที่สนใจสมัครเป็นสมาชิก กสม. ซึ่งสามารถสมัคร กสม. ผ่านแอปพลิเคชันนี้ได้ และ กสม. สามารถตรวจสอบข้อมูลของตนเอง และ กสม. ในพื้นที่ได้ รวมทั้งสามารถลงทะเบียนกิจกรรมในหลักสูตรต่างๆ ได้ด้วยตนเอง



IOS



Android



คู่มือ



“Green Area” หรือระบบพื้นที่สีเขียว เป็นระบบที่พัฒนาขึ้นเพื่อให้เครือข่าย กสม. และผู้สนใจได้รายงานการเพิ่มพื้นที่สีเขียว ทั้งในเขตเมือง และชุมชนในแต่ละพื้นที่ โดยสามารถคำนวณพื้นที่ คำนวณต้นไม้ และยังสามารถรายงานผลการติดตามการอยู่รอดของต้นไม้ที่ปลูกได้ด้วย ผ่านเว็บไซต์

<http://www.greenarea.deqp.go.th/> หรือสแกน QR code ด้านล่างนี้



เข้าสู่ระบบ



คู่มือ

# กิจกรรม ทสม.

“เครือข่ายอาสาสมัครพิทักษ์ทรัพยากรธรรมชาติและสิ่งแวดล้อมหมู่บ้าน” ทสม. เป็นเครือข่ายจิตอาสาที่สนับสนุนภารกิจของกระทรวงทรัพยากรธรรมชาติและสิ่งแวดล้อม โดยเข้ามาร่วมดูแล ร่วมดำเนินโครงการ หรือกิจกรรมแก้ไขปัญหาและสร้างสรรค์สิ่งที่เป็นประโยชน์ในการอนุรักษ์ ฟื้นฟู บำรุงรักษาและร่วมกันปกป้องทรัพยากรธรรมชาติและสิ่งแวดล้อมในท้องถิ่นอย่างต่อเนื่อง มีการสร้างสรรค์กิจกรรมด้านทรัพยากรธรรมชาติและสิ่งแวดล้อมให้กับประชาชนได้ศึกษา เรียนรู้ มีการดำเนินกิจกรรมด้านการอนุรักษ์ ฟื้นฟูทรัพยากรธรรมชาติและสิ่งแวดล้อมในพื้นที่ต่างๆทั่วทุกภูมิภาคจากภูผาสู่หุบเขา เช่น การส่งเสริมการมีส่วนร่วมของประชาชนในการอนุรักษ์ดิน น้ำ ป่า พลังงาน การจัดการขยะของเสีย แก้ไขปัญหามลพิษ

## ชุมชนปลอดภัย



ทสม.สตูล (ตำบลควนขันถนนปลอดภัยขยะ) รับผิดชอบเก็บขยะริมถนน เป็นการทำกิจกรรมร่วมกันในหมู่บ้านและปลูกจิตสำนึกให้เยาวชนรักสิ่งแวดล้อม

## พลัง ทสม. จัดการทรัพยากรธรรมชาติและสิ่งแวดล้อม



หนอคงคาย ผนึกพลัง เสริมสร้างแนวร่วมภาคประชาชนให้เข้ามามีส่วนร่วมในการบริหารจัดการทรัพยากรธรรมชาติและสิ่งแวดล้อมอย่างยั่งยืน

## ป่าคือชีวิต



เครือข่าย ทสม. ภาพสิทธุ์ เครือข่ายป่าครอบครัว เปลี่ยนวิถีชีวิต มาปลูกผักปลอดสาร ปลูกไม้อนาคตไม้เศรษฐกิจ เพื่อจะสร้างป่าให้ได้ในเวลา 5-6 ปี

## ทสม. เชียงราย... คนบนป่ารักษป่าด้วยหัวใจ



ทสม.ร่วมกับหน่วยไฟป่า แม่สอง ทำแนวกันไฟรอบๆป่าชุมชน เพื่อป้องกันการเกิดไฟป่าหมอกควัน

## จากปัญหาขยะกองใหญ่ เท่าภูเขา... เริ่มต้นที่ตัวเรา ..... ปัญหาขยะเท่ากับ 0



ทสม.ภูเก็ต ร่วมรณรงค์การคัดแยกขยะและรักษาสิ่งแวดล้อมหมู่บ้าน

## วิถีสิงห์ : วิถีรักษ์สิ่งแวดล้อม



ทสม. ร่วมกับ ทสจ.สิงห์บุรี และเทศบาลเมืองบางระกำ ทำความดี ด้วยหัวใจ ลดรับ ลดให้ ลดใช้ถุงพลาสติก ณ ตลาดไม้ตัดตาลไม้ตัดตาลอำเภอบางระจัน จังหวัดสิงห์บุรี

## ฝายชะลอน้ำ สร้างความชุ่มชื้นให้ผืนป่าและชุมชน



เครือข่าย ทสม.จังหวัดพะเยา 9 อำเภอ ร่วมมือ ร่วมแรง ร่วมใจ จัดกิจกรรม ทสม.และภาคี ทำความดีด้วยหัวใจ ลดภัยสิ่งแวดล้อม ทำฝายชะลอน้ำ สร้างความชุ่มชื้นให้ผืนป่าและชุมชน ในการป้องกันไฟป่าที่จะเกิดขึ้นในช่วงหน้าแล้ง

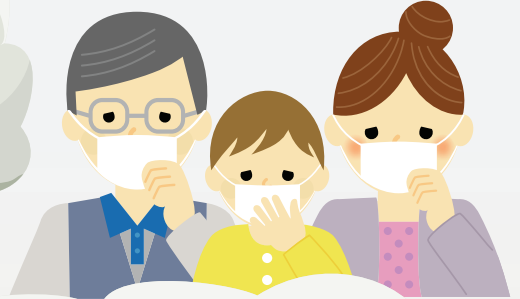
สามารถติดตามกิจกรรมอื่นๆของเครือข่าย ทสม. เพิ่มเติมได้ที่ Facebook กลุ่มเครือข่าย ทสม. และ Line @arsa4thai

# ป้องกันตัวเองจาก PM 2.5

## รู้จัก ภัยร้าย ฝุ่น PM 2.5

เจ้าฝุ่นละอองขนาด 2.5 ไมครอน มีขนาดประมาณ 1 ใน 25 ของเส้นผ่านศูนย์กลางเส้นผมของมนุษย์ ซึ่งขนาดนี้ไม่สามารถกรองเจ้าฝุ่นนี้ได้ มันจึงสามารถเข้าสู่ร่างกายผ่านระบบทางเดินหายใจได้อย่างรวดเร็ว และเข้าสู่กระแสเลือด และแทรกซึมสู่กระบวนการทำงานของอวัยวะต่างๆ ซึ่งเพิ่มความเสี่ยงในการเป็นโรคระบบทางเดินหายใจแบบเรื้อรังและมะเร็งปอด โรคหัวใจขาดเลือด โรคหลอดเลือดในสมอง

ที่มา : กรมควบคุมมลพิษ



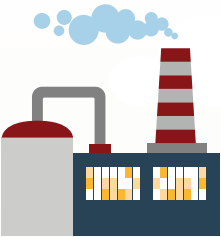
### แหล่งกำเนิด



การจราจร



การเผาในที่โล่ง



อุตสาหกรรม



ครัวเรือน

ที่มา: <http://www.bltbangkok.com/CoverStory/ฝุ่นพิษภัยร้ายปลายามุกของกนกรฐ>

## การป้องกัน เจ้าฝุ่น PM 2.5

สวมหน้ากากป้องกันฝุ่น ทำความสะอาดบ้านทุกวันติดตามข้อมูลข่าวสารของหน่วยงานที่เกี่ยวข้อง ปลูกต้นไม้เพื่อลดฝุ่น เตรียมยาหากพบอาการ และรีบพบแพทย์

ที่มา: <https://mgronline.com/infographic/detail/9620000005851>

## กลุ่มเสี่ยง

9 อาชีพเสี่ยงโรค จากเจ้าฝุ่น PM 2.5 มากที่สุด  
วินมอเตอร์ไซค์ วิศวกร/กรรมกรก่อสร้าง นักงานกวาดถนน ครู/ที่ยืนรอรับนักเรียนอยู่หน้าโรงเรียน คนขับ/กระเป่ารถเมล์ร้อน พนักงานรักษาความปลอดภัย/ดูแลรถขึ้นใต้ดิน พนักงานเก็บขยะ พ่อค้าแม่ค้า/ริมทางเดิน

ที่มา : [www.sanook.com](http://www.sanook.com)



ร่วมแชร์สิ่งดี ๆ ให้สังคมได้รับรู้ โดยส่งภาพข้อมูล ภาพกิจกรรมและเครือข่าย โดยส่งมาที่



Line@Deqp



Line@Arsa4thai



Facebook เครือข่าย กสม.

