

คู่มือโครงการมหิงสาสายสืบ

สำหรับมหิงสาสายสืบน้อย





คู่มือโครงการหึ่งสาสายสืบ
สำหรับมหึ่งสาสายสืบน้อย



กรมส่งเสริมคุณภาพสิ่งแวดล้อม
กระทรวงทรัพยากรธรรมชาติและสิ่งแวดล้อม

คู่มือโครงการมหิงสาสายสืบ สำหรับมหิงสาสายสืบน้อย

พิมพ์ครั้งที่ 1	เมษายน 2553
พิมพ์ครั้งที่ 2	กุมภาพันธ์ 2558
จำนวนพิมพ์	1,000 เล่ม
ที่ปรึกษา	นางอรพินท์ วงศ์ชุมพิศ นางรัชณี เอ็มระจุ นายธเนศ ดาवासวรรณ
บรรณาธิการบริหาร	นายสากล ชูชะกุล
บรรณาธิการ	นางสาวสาวิตรี ศรีสุข
กองบรรณาธิการ	นางจรงค์ษ์ ชูชะกุล นางนันทวรรณ เหล่าฤทธิ นางสาวนุชนารถ ไกรสุวรรณสาร นายหิรัณย์ จันทนา นายประจักษ์ มอญจำแลง นายสรายุฑ์ ชาวพุดมี นางสาวเพ็ญลัดดา ดวนจันทร์ นางสาวมะลิ เกือบสันเทียะ นางวรรณางค์ พรรณาไพโร นางสาวโคกิชฐ์ ศรีสัตตะรัตนามาศ นายเอกรัฐ อีมาชัย นางสาวพรรณนลิน โภชนสมบูรณ์ นางสาวพรทิพย์ สาธุภาพ
ออกแบบรูปเล่ม	นายคงศักดิ์ รัตนพัลลภ
ภาพประกอบ	นายสถาพร นันฝัน

ส่วนสิ่งแวดล้อมศึกษา กองส่งเสริมและเผยแพร่

กรมส่งเสริมคุณภาพสิ่งแวดล้อม กระทรวงทรัพยากรธรรมชาติและสิ่งแวดล้อม
49 พระราม 6 ซอย 30 ถนนพระราม 6 พญาไท กรุงเทพฯ 10400
www.deqp.go.th โทร. 02298-5628-9



“โครงการมหิงสาสายสืบ” เป็นโครงการที่ผลักดันและกระตุ้นให้เยาวชนเกิดความตื่นตัวที่จะเรียนรู้เพื่อให้เกิดความเข้าใจ ซึ่งจะพัฒนาไปสู่ความรู้สึก รักและห่วงใยทรัพยากรธรรมชาติและสิ่งแวดล้อมในท้องถิ่นของตน โดยเยาวชนจะได้รับการพัฒนาและเสริมทักษะในด้านต่างๆ ผ่านกระบวนการการเรียนรู้ใน 4 ขั้นตอนความท้าทายของการดำเนินโครงการฯ (ค้นหา สำรวจ อนุรักษ์ แบ่งปัน) รวมทั้งส่งเสริมและสนับสนุนการทำงานร่วมกันของกลุ่มเยาวชน เพื่อก่อให้เกิดความรัก ความสามัคคี การเรียนรู้การพึ่งพาอาศัยซึ่งกันและกัน ในการทำงาน ดังนั้นเยาวชนจึงเป็นองค์ประกอบสำคัญอันหนึ่งของสังคม ซึ่งหากได้รับการปลูกฝังให้เกิดจิตสำนึกรักและห่วงใยในสิ่งแวดล้อมแล้ว เยาวชนเหล่านี้ก็จะสามารถเติบโตขึ้น เป็นพลังสำคัญในการขับเคลื่อนให้เกิด การดูแลปกป้องทรัพยากรธรรมชาติและสิ่งแวดล้อมให้ยั่งยืนต่อไปในอนาคต

กรมส่งเสริมคุณภาพสิ่งแวดล้อม หวังเป็นอย่างยิ่งว่า คู่มือมหิงสาสายสืบ น้อย จะสามารถเป็นแนวทางในการดำเนินโครงการฯ ให้แก่เยาวชนได้เป็นอย่างดี เพื่อให้การดำเนินโครงการฯ สามารถบรรลุวัตถุประสงค์ได้ในที่สุด

ส่วนสิ่งแวดล้อมศึกษา

กองส่งเสริมและเผยแพร่

กรมส่งเสริมคุณภาพสิ่งแวดล้อม

มกราคม 2553

กว่าจะมาเป็นหิงสาสายสิป



โครงการหิงสาสายสิป พัฒนามาจากโครงการรางวัล จอห์น มัวร์ อวอร์ด (The John Muir Award) ซึ่งเป็นโครงการที่ก่อตั้งขึ้นใน ประเทศสก๊อตแลนด์ และประสบผลสำเร็จในการดำเนินโครงการเป็นอย่างมากโดย “มีแนวคิดสำคัญ คือการเปิดโอกาสให้เด็กๆ ได้สำรวจ เรียนรู้และใกล้ชิดกับธรรมชาติ ซึ่งจะช่วย พัฒนาให้เกิดจิตสำนึกรัก และหวงแหนในธรรมชาติ”



จอห์น มัวร์ เป็นชาวอเมริกันซึ่งเกิดในประเทศสก๊อตแลนด์ มีชีวิตอยู่ในช่วง ปี ค.ศ. 1800 และเป็นหนึ่งในบิดาแห่งการก่อตั้งระบบอุทยานแห่งชาติ ของประเทศสหรัฐอเมริกา จอห์น มัวร์ ใช้เวลา เกือบชั่วชีวิตในการสำรวจ พื้นที่ป่าในประเทศสหรัฐอเมริกาและส่งเสริม ให้ประชาชนทั่วไป ให้ทำกิจกรรมสำรวจธรรมชาติเช่นที่เขาได้ทำ โดยหวังว่า การเปิดโอกาสให้คนได้สำรวจ เรียนรู้และใกล้ชิดธรรมชาติ จะช่วยให้คนผู้นั้น เกิดความรัก และหวงแหน ในธรรมชาติ เช่นเดียวกับประสบการณ์ที่ตัวเขาเคยได้รับ

มารู้จักกับ “ โครงการหิงสาสายสิป ” กัน



โครงการหิงสาสายสิป เป็นโครงการที่กรมส่งเสริมคุณภาพสิ่งแวดล้อม ได้เริ่มดำเนินการตั้งแต่ปี พ.ศ. 2548 โดยมุ่งเน้นให้เยาวชนพัฒนากระบวนการเรียนรู้ ทักษะ การทำงานร่วมกันเป็นทีมและส่งเสริมให้เยาวชนได้มีโอกาสค้นหาและพัฒนาศักยภาพของตน โดยการรวมกลุ่มทำกิจกรรมที่ท้าทายความสามารถในการสำรวจ ดูแลรักษาพื้นที่ธรรมชาติและสิ่งแวดล้อม ในท้องถิ่นของตนผ่านกิจกรรมการ “ค้นหา” พื้นที่ธรรมชาติที่กลุ่มมีความสนใจ

แล้วจึงลงมือ “สำรวจ” พื้นที่นั้นอย่างต่อเนื่องและสม่ำเสมอ ตลอดจนดำเนินการ “อนุรักษ์” พื้นที่ดังกล่าวด้วยวิธีการต่างๆ ที่กลุ่มสามารถทำได้ จากนั้นจึงนำประสบการณ์ความสำเร็จที่กลุ่มได้รับไป “แบ่งปัน” หรือเผยแพร่ให้บุคคลอื่นได้รับรู้ รับทราบและเห็นถึงประโยชน์ความสำคัญของพื้นที่นั้นต่อไป

แนวคิดของโครงการคือ การเปิดโอกาสให้เด็กที่สนใจในทรัพยากรธรรมชาติและสิ่งแวดล้อม ได้ใกล้ชิดกับธรรมชาติ ผ่านกิจกรรม 4 ระดับ ความท้าทาย จะช่วยส่งเสริมให้เกิดการเรียนรู้ทั้งในด้าน (มิติ) วิทยาศาสตร์ และสังคม อีกทั้งยังเป็นกิจกรรมการเรียนรู้ที่เด็กและเยาวชนทำแล้วรู้สึกมีความสุข สนุกสนาน และไม่ใช่ “การแข่งขัน” เพื่อชิงรางวัล แต่เป็นโครงการที่ส่งเสริมให้เยาวชนได้แข่งขันกับตัวเอง ทำทลายศักยภาพในตัวเอง ในการอนุรักษ์ทรัพยากรธรรมชาติในท้องถิ่น

ทำไมต้อง “มหิงสาสายสืบ” ?...Why..Mahingsa?



ในปี พ.ศ. 2546 กรมส่งเสริมคุณภาพสิ่งแวดล้อมได้เริ่มดำเนินโครงการ มหิงสาสายสืบ (นำร่อง) ขึ้นภายใต้ชื่อ “โครงการรางวัลเยาวชนอนุรักษ์สิ่งแวดล้อม” ในพื้นที่เขตการศึกษา 5 (เดิม) ได้แก่ จังหวัดสุพรรณบุรี สมุทรสงคราม เพชรบุรี และจังหวัดประจวบคีรีขันธ์ โดยเฉพาะอย่างยิ่งในจังหวัดราชบุรีและกาญจนบุรี ซึ่งเป็นพื้นที่ส่วนหนึ่งของผืนป่าตะวันตก อันเป็นแหล่งถิ่นที่อยู่อาศัยสุดท้ายของฝูง “มหิงสา” (wild water buffalo) หรือ “ควายป่า” ในเมืองไทยและมหิงสา คือ เหตุผลสำคัญอันหนึ่งที่ทำให้เกิดเขตรักษาพันธุ์สัตว์ป่าห้วยขาแข้งและได้รับการขึ้นทะเบียนเป็นมรดกโลกทางธรรมชาติจากองค์กร UNESCO

มHINGSA หรือ ควายเป็น นอกจากจะให้ความรู้สึกถึงความเป็นไทยแล้ว มHINGSAยังเป็นสัตว์ที่มีคุณประโยชน์อย่างยิ่งต่อระบบนิเวศและผืนป่า อีกทั้งยังเป็นสัตว์ที่แข็งแรงและฉลาดมาก นอกจากนี้มHINGSAยังเป็น “แบบอย่างที่ดี” ของการทำงานเป็นกลุ่ม” เพราะฝูงมHINGSAจะปกป้องลูกเล็กๆ ให้อยู่ห่างจากสัตว์ผู้ล่า เช่น เสือ ด้วยการยืนเรียงเป็นแถวให้ลูกเล็กๆ อยู่ในตำแหน่งที่ปลอดภัย

มHINGSA หรือควายป่า จึงถูกใช้เป็นสัญลักษณ์โครงการฯ เพื่อต้องการจะสื่อให้เห็นถึงความสำคัญของพลังเยาวชนในการร่วมกันทำงานเพื่อคุณประโยชน์ต่อทรัพยากรธรรมชาติและสิ่งแวดล้อม

วัตถุประสงค์ของมHINGSAสายสี



😊 เพื่อส่งเสริมให้เยาวชนได้เข้าไปสำรวจ เรียนรู้ ในพื้นที่ธรรมชาติ ซึ่งมีส่วนสำคัญในการพัฒนาความตระหนัก ความรู้สึกรักและหวงแหนในทรัพยากรธรรมชาติท้องถิ่น

😊 เพื่อส่งเสริมให้เยาวชนเห็นคุณค่า ความสำคัญของทรัพยากรธรรมชาติและมีส่วนร่วมในการแสดงความรับผิดชอบต่อสังคม ธรรมชาติและสิ่งแวดล้อมในท้องถิ่น

😊 เพื่อส่งเสริมให้เยาวชนได้พัฒนาทักษะกระบวนการทางวิทยาศาสตร์ ทักษะทางสังคม การบ่งชี้ ปัญหาและการทำงานร่วมกับผู้อื่น

แนวทางการดำเนินโครงการมหิงสาสายสืบ



โครงการมหิงสาสายสืบ ไม่มีเงินรางวัลหรือสิ่งตอบแทนใดๆ ให้แก่ผู้เข้าร่วมโครงการนอกจาก “รางวัลแห่งความภาคภูมิใจ” ซึ่งจะเกิดขึ้นจากความภาคภูมิใจจากการที่เยาวชนได้รวมกลุ่มกันแสดงความรักพิศชอบต่อสังคมและสิ่งแวดล้อมในการอนุรักษ์ทรัพยากรธรรมชาติในท้องถิ่น ตาม 4 ขั้นตอนความท้าทายและตามกรอบกำหนดระยะเวลาที่กลุ่มเยาวชนเลือกดำเนินโครงการ ดังนี้

1. มหิงสาสายสืบระยะเวลา 3 เดือน : มีระยะเวลาดำเนินโครงการ ต่อเนื่อง 3 เดือน
2. มหิงสาสายสืบระยะเวลา 6 เดือน : มีระยะเวลาดำเนินโครงการ ต่อเนื่อง 6 เดือน
3. มหิงสาสายสืบระยะเวลา 12 เดือน : มีระยะเวลาดำเนินโครงการ ต่อเนื่อง 12 เดือน

มหิงสาน้อย ก้าวย่างสู่ 4 ความท้าทาย



เมื่อกลุ่มเยาวชนได้ร่วมกันเลือกระยะเวลาที่เหมาะสมกับกลุ่มในการดำเนินโครงการ แล้วสมาชิกในกลุ่มทุกคนจะต้องร่วมกันดำเนิน โครงการให้ครบถ้วนตาม 4 ขั้นตอนความท้าทาย ดังต่อไปนี้

ขั้นที่ 1 : การค้นหา (Discover) เป็นขั้นตอนการค้นหาพื้นที่
 ธรรมชาติ สำหรับเริ่มต้นโครงการ โดยสิ่งสำคัญคือจะต้องเป็นพื้นที่ที่**กลุ่ม
 สนใจ และเหมาะสมกับศักยภาพของตนเอง** จากนั้นจึงเข้าไป “ทำความรู้จัก”
 กับพื้นที่ โดยสำรวจดูว่าพื้นที่ดังกล่าวมีอะไรบ้างที่น่าสนใจและน่าศึกษา
 และต้องสามารถบอกได้ว่า **“เพราะเหตุใดจึงเลือกพื้นที่แห่งนี้”**



ขั้นที่ 2 : การสำรวจ (Explore) หลังจากได้พื้นที่ธรรมชาติที่กลุ่ม
 สนใจแล้ว กลุ่มเยาวชนจะต้องเข้าไป**สำรวจและเรียนรู้ลักษณะธรรมชาติ
 ในพื้นที่นั้นอย่างต่อเนื่องและสม่ำเสมอ** เพื่อศึกษาว่าสิ่งมีชีวิต พืช สัตว์
 ชนิดใด อาศัยอยู่บ้างและสิ่งมีชีวิตเหล่านั้นมีความสัมพันธ์กันอย่างไร ทำไม
 พื้นที่แห่งนี้จึงมีความสำคัญต่อสิ่งมีชีวิตที่อาศัยอยู่และชุมชนใกล้เคียง หาก
 เวลาเปลี่ยน ไปธรรมชาติมีการเปลี่ยนแปลงบ้างหรือไม่ อะไรเป็นสาเหตุที่ทำให้

ให้เกิดการเปลี่ยนแปลง และมีแนวโน้มที่จะเกิดการเปลี่ยนแปลงขึ้นอีกหรือไม่ในอนาคต ซึ่งเยาวชนจะสามารถเก็บเกี่ยวความรู้ และประสบการณ์ที่ได้จากการสำรวจผ่านการจดบันทึก ร้อยเรียงเรื่องราว วาดภาพ หรือทำแผนที่ประกอบ เป็นต้น



ขั้นที่ 3 : การอนุรักษ์ (Conserve) เป็นการแสดงความรับผิดชอบต่อพื้นที่ธรรมชาตินั้นๆด้วยการลงมือกระทำสิ่งที่เป็นประโยชน์และเหมาะสมกับพื้นที่ โดยนำข้อมูลที่ได้จากการศึกษา สำรวจ เรียนรู้ มาวิเคราะห์หาแนวทางเพื่อทำให้พื้นที่นั้นมีสภาพดีขึ้น หรือเพื่อช่วยปกป้องบริเวณพื้นที่ที่ดำเนินโครงการไม่ให้เสื่อมโทรมลงไปกว่าเดิม ซึ่งการแสดงความรับผิดชอบต่อพื้นที่นั้นสามารถกระทำได้หลากหลายวิธี เช่น การรณรงค์/เชิญชวนการปลูก

ต้นไม้ การเขียนจดหมายถึงหน่วยงานในท้องถิ่น เพื่อกระตุ้นให้ดูแลรักษา สภาพแวดล้อมให้ดีขึ้น รวมถึงการทำเส้นทางศึกษาธรรมชาติ เพื่อให้ผู้อื่น ได้สำรวจพื้นที่นั้นบ้าง เป็นต้น



ขั้นที่ 4 : การแบ่งปัน (Share) เป็นขั้นตอนการนำเอาความรู้ที่ได้ จากขั้นสำรวจ วิธีการดูแลรักษาต่างๆ จากชั้นอนุรักษ์มาเผยแพร่ สื่อสาร แลกเปลี่ยนประสบการณ์ความสำเร็จและความภาคภูมิใจที่ได้จากการ ดำเนินโครงการฯ ให้กับเพื่อนๆ ครู-อาจารย์ ชุมชนหรือผู้ที่สนใจ เพื่อให้ เกิดการ คงไว้ซึ่งความโดดเด่นในธรรมชาติ โดยสามารถใช้รูปแบบในการ สื่อสาร แลกเปลี่ยนประสบการณ์ที่หลากหลาย เช่น การทำคู่มือเดินศึกษา พื้นที่ธรรมชาติ (guide walk) การจัดนิทรรศการเกี่ยวกับกิจกรรมที่ได้ ทำและสิ่งที่ได้ค้นพบ การนำชมบริเวณทางเดินศึกษาพื้นที่ธรรมชาติจากป้าย

สัญลักษณ์ที่ได้ทำไว้สำหรับให้ผู้เยี่ยมชมได้ศึกษา การพูดคุยแลกเปลี่ยน ประสบการณ์ การแสดงละคร หุ่นเชิด หุ่นเงา แต่งบทเพลงเกี่ยวกับการอนุรักษ์ธรรมชาติ ทำโปสเตอร์ แผ่นพับ จัดทำเว็บไซต์บอกเรื่องราวกิจกรรมที่ได้ทำ เป็นต้น (... อย่าลืมว่าเน้นการทำได้จริง และเหมาะสมกับศักยภาพ)



กลุ่มเยาวชนสามารถเลือกพื้นที่ธรรมชาติใดๆ ก็ได้ในท้องถิ่นตามความสนใจอยากทำการศึกษา แต่ต้องคำนึงถึงความปลอดภัย เดินทางสะดวก เหมาะสมกับศักยภาพของตนเองและระยะเวลาในการดำเนินโครงการ เพื่อใช้เป็นพื้นที่ในการดำเนินโครงการ และที่สำคัญ **ต้องได้รับการอนุญาต** ก่อนการดำเนินกิจกรรมจากเจ้าของพื้นที่ก่อนทุกครั้ง

จะเข้าร่วมเป็นมิ่งสาส์นสืบได้อย่างไร



เยาวชน...มิ่งสาส์นน้อย

1. อายุ 8-18 ปี (ทั้งในและนอกระบบโรงเรียน) ที่มีใจรัก สนใจและอยาก

เรียนรู้เรื่องราวของธรรมชาติและสิ่งแวดล้อมรอบตัว

2. สามารถทำงานเป็นกลุ่มได้
3. รับฟังความคิดเห็นของผู้อื่น
4. พร้อมที่จะเป็นนักสำรวจ ออกสำรวจโลกกว้างรอบๆตัว

บทบาทหิงสาน้อย

1. รวมกลุ่มเพื่อนๆ ที่สนใจพร้อมเรียนรู้และพร้อมลุยจำนวนกลุ่มละ 5-8 คน
2. หาพี่เลี้ยงประจำกลุ่ม 1 คน และต้องปฏิบัติงานร่วมกับพี่เลี้ยงในการดำเนินโครงการฯ
3. ดำเนินกิจกรรมตาม 4 ขั้นตอนความท้าทาย (ค้นหา สำรวจ อนุรักษ์ และแบ่งปัน)
4. การดำเนินกิจกรรมต้องคำนึงถึงความปลอดภัย สวัสดิภาพและสุขภาพ ภายใต้อำนาจแนะนำและการดูแลของพี่เลี้ยง
5. ดำเนินโครงการให้สำเร็จตามกรอบเวลาที่เลือก
6. ต้องได้รับการอนุญาตจากผู้ปกครอง

พี่เลี้ยงโครงการหิงสาสายสีบ

พี่เลี้ยงโครงการฯ ต้องเป็นผู้ที่มีความสนใจในโครงการ และสามารถทำงานร่วมกับเด็กได้ พี่เลี้ยงโครงการหิงสาสายสีบ อาจจะเป็น ครู อาจารย์ เยาวชนพี่เลี้ยงกลุ่มนักอนุรักษ์ นักสิ่งแวดล้อม นักสื่อความหมายธรรมชาติ เจ้าหน้าที่จากหน่วยงานราชการและองค์กรเอกชนต่างๆ หรือบุคคลที่มีคุณสมบัติต่อไปนี้

1. สามารถปฏิบัติงานร่วมกับเด็กและเยาวชน

2. สนใจงานด้านอนุรักษ์ทรัพยากรธรรมชาติและสิ่งแวดล้อม
3. อยากเห็นเด็กและเยาวชนไทยสนใจ ใส่ใจและรับผิดชอบต่อทรัพยากรธรรมชาติและสิ่งแวดล้อม
4. มีเวลาให้คำแนะนำปรึกษาตลอดการดำเนินโครงการกับกลุ่มเยาวชน
5. เข้าใจเป้าหมาย แนวคิดหลักของโครงการมหิงสาสายสืบ
6. ต้องผ่านการอบรมพี่เลี้ยงโครงการมหิงสาสายสืบ

บทบาทพี่เลี้ยงโครงการฯ

1. ให้คำแนะนำ คำปรึกษา จัดหา ชี้ทางให้กับเด็กในการเข้าถึงองค์ความรู้ เช่น แนะนำแหล่งเรียนรู้ แหล่งข้อมูล หรือผู้รู้ในท้องถิ่น นักวิชาการ ในการดำเนินโครงการ
2. กระตุ้นเยาวชนคิดหารูปแบบและวิธีการในการค้นหา สำรวจ อนุรักษ์ และแบ่งปันได้อย่างสอดคล้อง เหมาะสมกับศักยภาพของเยาวชน และพื้นที่ดำเนินการ
3. ติดตาม ประเมินผลโครงการอย่างต่อเนื่องตามสภาพจริง
4. พิจารณาความสำเร็จของโครงการ

แต่ละก้าวอย่างมหิงสาสายสืบ...ขั้นตอนการทำงาน

1. พี่เลี้ยง/เยาวชน รับทราบข้อมูลประชาสัมพันธ์รายละเอียดโครงการมหิงสาสายสืบ
2. เยาวชน รวมกลุ่มเพื่อนๆ ที่สนใจพร้อมเรียนรู้และพร้อมลุย จำนวนกลุ่มละ 5-8 คน
3. เยาวชนหาพี่เลี้ยงเพื่อเป็นที่ปรึกษาโครงการละ 1 คน (พี่เลี้ยงโครงการประจำกลุ่ม 1 คน อาจเป็นครู เจ้าหน้าที่จากองค์กรเอกชน หรือบุคคลใดที่พร้อมให้คำแนะนำทางวิชาการ ให้คำปรึกษาการดำเนินโครงการ สำคัญคือ

สามารถมีเวลาให้กับโครงการและดูแลกลุ่มได้ และต้องผ่านการฝึกอบรม เป็นที่เลี้ยงโครงการจากกรมส่งเสริมคุณภาพสิ่งแวดล้อม (สำหรับพี่เลี้ยงที่ไม่เคยได้รับการฝึกอบรม สามารถดูรายละเอียดช่วงเวลาการรับสมัครได้จาก ปฏิทินการเดินทางของหนังสือพิมพ์)

4. ผู้ที่สนใจเป็นที่เลี้ยงโครงการและกลุ่มเยาวชนส่งใบสมัครมายังกรมส่งเสริมคุณภาพสิ่งแวดล้อม ส่งแบบฟอร์มใบสมัคร พร้อมข้อเสนอโครงการ (ตามแบบฟอร์มที่กำหนด) มายังส่วนสิ่งแวดล้อมศึกษา กองส่งเสริมและเผยแพร่ กรมส่งเสริมคุณภาพสิ่งแวดล้อม 49 พระราม 6 ซอย 30 พญาไท กรุงเทพฯ 10400 ภายในวัน เวลา ที่กำหนด

5. กรมส่งเสริมคุณภาพสิ่งแวดล้อม คัดเลือกและส่งจดหมายเชิญเข้าร่วมฝึกอบรมเป็นที่เลี้ยงโครงการ

6. กลุ่มเยาวชนดำเนินโครงการตามแผนการดำเนินงาน โดยมีพี่เลี้ยงให้คำปรึกษา แนะนำ ติดตาม และประเมินผลการดำเนินงานอย่างต่อเนื่อง

- โครงการระดับ 6 เดือน และ 12 เดือน ต้องส่งรายงานความก้าวหน้า (ตามแบบฟอร์มที่กำหนด) มายังกรมส่งเสริมคุณภาพสิ่งแวดล้อม ตามวัน เวลา ที่กำหนด
- โครงการระดับ 12 เดือน รับการประเมินผลการดำเนินงานจากการลงพื้นที่ของคณะกรรมการ

7. กลุ่มเยาวชนส่งรายงานสรุปผลการดำเนินโครงการ ที่ผ่านการประเมินผลจากพี่เลี้ยง ให้กรมส่งเสริมคุณภาพสิ่งแวดล้อมพิจารณา

8. มอบรางวัลและเกียรติบัตรให้กับพี่เลี้ยงโครงการและกลุ่มเยาวชนที่ผ่านเกณฑ์พิจารณา

การส่งรายงานความก้าวหน้าและสรุปผลงานโครงการหิงสาสายสัมพันธ์



การส่งรายงานความก้าวหน้าและสรุปผลงาน

1. โครงการระยะเวลา 3 เดือน

ส่งสรุปผลงานฉบับเดียวหลังจากเสร็จสิ้นโครงการ

2. โครงการระยะเวลา 6 เดือน

1. ส่งรายงานความก้าวหน้า 1 ฉบับ หลังจากดำเนินโครงการได้ 3 เดือน
2. ส่งสรุปผลรายงานเป็นรูปเล่มและ/หรือซีดีผลงาน เมื่อดำเนินโครงการเสร็จสิ้น

3. โครงการระยะเวลา 12 เดือน

1. ส่งรายงานความก้าวหน้า 2 ฉบับ
 - ฉบับที่ 1 หลังจากดำเนินโครงการได้ 4 เดือน
 - ฉบับที่ 2 หลังจากดำเนินโครงการได้ 8 เดือน
2. ส่งสรุปผลรายงาน เป็นรูปเล่มและ/หรือซีดีผลงานเมื่อดำเนินโครงการเสร็จสิ้น



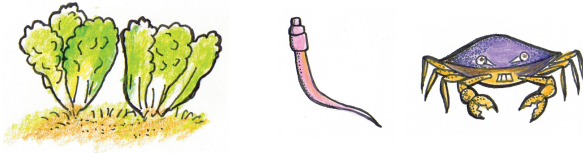
!!!... อย่าเพิ่งตกใจว่าทำไมไม่มีเวลาทำรายงานความก้าวหน้าโครงการ หรือนึกถึงรูปเล่มรายงานแบบฟอร์มที่ยุ่งยาก ต้องกรอกรายงานข้อมูลมากมาย... รายงานความก้าวหน้าของโครงการมหิงสาสายสัมพันธ์ง่ายกว่านั้น สำหรับเรารายงานความก้าวหน้าเป็นเสมือนช่องทางสื่อสารระหว่างทีมงาน กรมส่งเสริมคุณภาพสิ่งแวดล้อมกับพี่เลี้ยงและน้องๆ เพื่อบอกเล่าเรื่องราวความก้าวหน้า ปัญหาอุปสรรคจากการทำโครงการ โยกกรอกแบบฟอร์มง่ายๆ ประมาณ 2 หน้า ถ้วยวิธินี้จะทำให้พวกพี่ๆ ทีมงานเห็นภาพการทำงานของคุณๆ จะให้ช่วยนำคำแนะนำปรึกษาในการทำโครงการอย่างมีประสิทธิภาพ

เกณฑ์การพิจารณาสรุปลงานโครงการหึ่งสาสาสปีบ



ผลงานโครงการหึ่งสาสาสปีบ ระยะเวลา 3 เดือน ควรประกอบด้วย รายละเอียดต่อไปนี้

- ข้อมูลทางกายภาพ เช่น ลักษณะเด่นของพื้นที่ ชนิดพันธุ์ จำนวน หรือความถี่ของพืช สัตว์ แมลง ต้นไม้ที่พบ

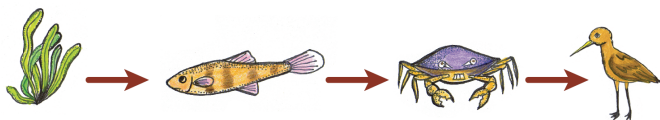


- ข้อมูลทางภูมิศาสตร์ เช่น แผนที่อาณาเขตพื้นที่ของโครงการ (อาจทำแผนที่อย่างง่ายด้วยการวาดรูปจากการสำรวจพื้นที่จริง หรือค้นคว้าข้อมูลจากห้องสมุดโรงเรียนหรือ ชุมชนก็ได้) ตำแหน่ง ที่ตั้ง เช่น ตั้งอยู่ตำบลและอำเภอใด



- วัตถุประสงค์ การดำเนินกิจกรรมตลอดระยะเวลา 3 เดือน ตอบสนองหรือสอดคล้องกับวัตถุประสงค์ของโครงการหรือไม่

- **ความสัมพันธ์** เยาวชนควรสามารถเชื่อมโยงความสัมพันธ์ในระบบนิเวศอย่างง่ายของทั้งสิ่งมีชีวิตและไม่มีชีวิตในพื้นที่โครงการได้ เช่น สามารถระบุห่วงโซ่อาหารในพื้นที่โครงการได้



- **4 ระดับความท้าทาย** ดำเนินโครงการครบตาม 4 ระดับ ค้นหาสำรวจ อนุรักษ์ และแบ่งปัน
- **การแบ่งปัน** ควรมีการแบ่งปันอย่างน้อยกับเพื่อนในห้องเรียน ต่างห้องเรียนหรือภายในโรงเรียน

ผลงานโครงการมหิงสาสายสืบ ระยะเวลา 6 เดือน



ควรประกอบด้วยรายละเอียดดังนี้

- **ข้อมูลทางกายภาพ** เช่น ลักษณะเด่นของพื้นที่ ชนิดพันธุ์พืช สัตว์ แมลง ต้นไม้ ที่พบ
- **ข้อมูลทางภูมิศาสตร์** เช่น แผนที่อาณาเขตพื้นที่โครงการ ระบุตำแหน่ง ที่ตั้ง
- **วัตถุประสงค์** การดำเนินกิจกรรมตลอดระยะเวลา 6 เดือน ตอบสนองหรือสอดคล้องกับวัตถุประสงค์ของโครงการหรือไม่
- **ความสัมพันธ์** สามารถเชื่อมโยงถึงความสัมพันธ์ในระบบนิเวศของทั้งสิ่งมีชีวิตและไม่มีชีวิตในพื้นที่โครงการได้ เช่น สามารถระบุห่วงโซ่อาหารและสายใยอาหารในพื้นที่โครงการได้

- **ประเด็นหลัก (Theme)** ควรมีการกำหนดประเด็นเฉพาะที่กลุ่มสนใจ เพื่อเป็นการต่อยอดในการลงรายละเอียดการทำโครงการมากขึ้น เช่น ถ้ากลุ่มสนใจเรื่องแมลง ป่าไม้ สัตว์ หรือดิน อาจจะเน้นสำรวจเจาะประเด็นลงลึกมากกว่าข้อมูลอื่น (ข้อมูลในส่วนนี้อาจจะลงในรายละเอียดมากกว่าในส่วนของ ข้อมูลทางกายภาพ)
- **การใช้ประโยชน์ของชุมชน** ความเกี่ยวข้องของพื้นที่กับวิถีชีวิตของชุมชน การเข้าไปใช้ประโยชน์จากพื้นที่หรือทรัพยากรธรรมชาติในพื้นที่นั้น
- **ข้อมูลเชิงสังคม** ในส่วนนี้อาจมีเรื่องของข้อมูลทางสังคมเข้ามาเกี่ยวข้อง เช่น ประวัติศาสตร์ วิถีชีวิต ประเพณี วัฒนธรรมและความเป็นมาของพื้นที่ หรือ ประเด็นที่กลุ่มสนใจเลือกทำโครงการ ความเกี่ยวข้องกับประเพณี วัฒนธรรม ความเชื่อ
- **4 ระดับความท้าทาย** ดำเนินโครงการครบตาม 4 ระดับ ค้นหาสำรวจ อนุรักษ์ และแบ่งปัน

ผลงานโครงการมหิงสาสายสืบ ระยะเวลา 12 เดือน



ควรประกอบด้วยรายละเอียดดังนี้

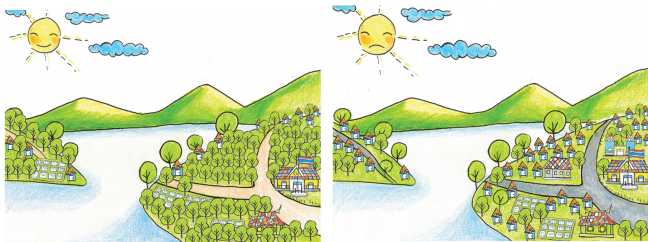
- **ข้อมูลทางกายภาพ** เช่น ลักษณะเด่นของพื้นที่ ชนิดพันธุ์พืช สัตว์ แมลง ต้นไม้ ที่พบ
- **ข้อมูลทางภูมิศาสตร์** เช่น แผนที่อาณาเขตพื้นที่โครงการ ระบุตำแหน่ง ที่ตั้ง
- **วัตถุประสงค์** การดำเนินกิจกรรมตลอดระยะเวลา 12 เดือน ตอบสนองหรือสอดคล้องกับวัตถุประสงค์ของโครงการหรือไม่

- **ความสัมพันธ์** สามารถเชื่อมโยงถึงความสัมพันธ์ในระบบนิเวศของทั้งสิ่งมีชีวิตและไม่มีชีวิตในพื้นที่โครงการได้ เช่น สามารถระบุห่วงโซ่อาหารและสายใยอาหารในพื้นที่โครงการได้
- **ประเด็นหลัก (Theme)** ควรมีการกำหนดประเด็นเฉพาะที่กลุ่มสนใจ เพื่อเป็นการต่อยอดในการลงรายละเอียดทำโครงการมากขึ้น เช่น ถ้ากลุ่มสนใจเรื่องแมลง ป่าไม้ สัตว์ หรือดิน อาจจะเน้นสำรวจเจาะประเด็นลงลึกมากกว่าข้อมูลอื่น (ข้อมูลในส่วนนี้อาจจะลงในรายละเอียดมากกว่าในส่วนของคุณภาพ)



- **การใช้ประโยชน์ของชุมชน** ความเกี่ยวข้องของพื้นที่กับวิถีชีวิตของชุมชน การเข้าไปใช้ประโยชน์จากพื้นที่หรือทรัพยากรธรรมชาติในพื้นที่นั้น
- **ข้อมูลเชิงสังคม** ในส่วนนี้อาจมีเรื่องของข้อมูลทางสังคมเข้ามาเกี่ยวข้อง เช่น ประวัติศาสตร์ วิถีชีวิต ประเพณี วัฒนธรรม และความเป็นมาของพื้นที่ หรือ ประเด็นที่กลุ่มสนใจเลือกทำโครงการ ความเกี่ยวข้องกับประเพณี วัฒนธรรม ความเชื่อ

- 4 **ระดับความท้าทาย** ดำเนินโครงการครบตาม 4 ระดับ ค้นหาสำรวจ อนุรักษ์ และแบ่งปัน
- **ความเปลี่ยนแปลงของพื้นที่** กลุ่มจะต้องเข้าใจในสภาพพื้นที่หรือประเด็นด้านสิ่งแวดล้อมที่ทำการศึกษานั้นจึงนำสรุปข้อมูลจากการที่ได้ลงสำรวจพื้นที่ตลอดระยะเวลาเกือบ 12 เดือน ไม่ว่าจะเป็นข้อมูลทางกายภาพ ข้อมูลเชิงปริมาณ หรือข้อมูลเชิงลึก (เจาะลึกในประเด็นศึกษา) มาแปรผล อธิบายชี้ให้เห็นความเปลี่ยนแปลงที่เกิดขึ้นในพื้นที่ เช่นพื้นที่หรือประเด็นที่ศึกษามีทิศทางอย่างไร (เช่น มีแนวโน้มการพัฒนาดิขึ้น) มีความสำคัญหรือคุณค่ามากน้อยเพียงใด พื้นที่เกิดการพัฒนาดังไรบ้าง หรือมีมาตรการหรือข้อเสนอแนะสำหรับในอนาคตอย่างไร
- **แนวโน้มของพื้นที่ หรือประเด็นศึกษา** อาจจะมีทิศทางการพัฒนาที่ดีขึ้นหรือมีแนวโน้มการเกิดปัญหา ซึ่งน้องๆไม่ต้องกังวลในการนำเสนอความเปลี่ยนแปลงในทิศทางลบอันเนื่องมาจากการบุกรุกพื้นที่ การใช้ประโยชน์พื้นที่ ทรัพยากร เพราะปัจจัยภายนอกบางอย่างไม่สามารถควบคุมได้ สิ่งสำคัญที่เกิดขึ้นในชั้นตอนนี้คือเด็กได้รู้จักคิดวิเคราะห์ สังเคราะห์ข้อมูลที่ได้รวบรวมมาใช้ในการแปลผล หรือคาดคะเนความเปลี่ยนแปลง หรือปัญหาที่มีแนวโน้มจะเกิดขึ้นในอนาคต



การส่งสรุปรายงานผลงานมหิงสาเมื่อเสร็จสิ้นโครงการ



หลังจากเสร็จสิ้นโครงการแล้ว น้องๆ ต้องสรุปผลรายงานการดำเนินโครงการ พุดง่าย ๆ ก็คือ รายงานผลงานที่น้องได้ทุ่มเท พลังกาย พลังใจ สติปัญญาและเวลาในการทำกิจกรรมตาม 4 ขั้นตอนความท้าทาย ตลอดระยะเวลาโครงการ ความรู้ ประสบการณ์จากการลงพื้นที่สำรวจข้อมูล ไม่ว่าจะเป็นเชิงวิทยาศาสตร์ หรือสังคม เช่น การสัมภาษณ์ สนทนา จากผู้รู้ ผู้เฒ่าผู้แก่ ในชุมชน หรือแม้กระทั่งความประทับใจ ความสนุกสนาน ปัญหาอุปสรรค จากการทำงานก็สามารถถ่ายทอดบอกเล่าลงในสรุปผลงานได้เพราะจะเป็นช่องทางในการส่งผ่านและแบ่งปันเรื่องราวนอกจากจะสู่ชาวมหิงสาด้วยกันแล้วยังสามารถไปสู่สาธารณชนที่สนใจโครงการด้วย ซึ่งสิ่งเหล่านี้จะเป็นประโยชน์ในการสร้างความตระหนักและเห็นคุณค่าในสิ่งแวดล้อมของท้องถิ่น

นอกจากสรุปรายงานผลในแบบรูปเล่มแล้ว น้องๆ ก็สามารถ จะส่งผลงาน เพิ่มเติมด้วยรูปแบบผลงานที่หลากหลายตามแนวคิดสร้างสรรค์ของตน เช่น เรียงความ กลอน คลิปวิดีโอ กิจกรรมบทเพลง เป็นต้น

การประเมินโครงการ



1.โครงการระยะเวลา 3 เดือน : พี่เลี้ยงโครงการฯ ผู้รับผิดชอบดูแลโครงการ จะเป็นผู้รับผิดชอบประเมินโครงการตามกรอบการประเมิน ที่กรมส่งเสริมคุณภาพสิ่งแวดล้อมให้เป็นแนวทาง เมื่อพี่เลี้ยงประเมินผลโครงการเรียบร้อยแล้ว จึงแจ้งผลการประเมิน พร้อมส่งผลงาน รายชื่อสมาชิกกลุ่ม ที่ถูกต้องมายังกรมส่งเสริมคุณภาพสิ่งแวดล้อมต่อไป (เพื่อจะได้ดำเนินการจัดทำใบประกาศนียบัตรและจัดพิธีมอบรางวัลแห่งความภาคภูมิใจ)

2. โครงการระยะเวลา 6 เดือน : พี่เลี้ยงโครงการฯ ผู้รับผิดชอบดูแลโครงการนั้นๆ จะเป็นผู้รับผิดชอบประเมินโครงการ ตามกรอบการประเมินที่กรมส่งเสริมคุณภาพสิ่งแวดล้อมให้เป็นแนวทาง เมื่อพี่เลี้ยงประเมินผลโครงการเรียบร้อยแล้ว จึงแจ้งผลการประเมิน พร้อมส่งผลงาน รายชื่อสมาชิกกลุ่มที่ถูกต้องมายังกรมส่งเสริมคุณภาพสิ่งแวดล้อมต่อไป

3. โครงการระยะเวลา 12 เดือน : คณะกรรมการประเมิน ซึ่งได้รับการแต่งตั้งโดยกรมส่งเสริมคุณภาพสิ่งแวดล้อมจะลงพื้นที่เพื่อเยี่ยมชมพูดคุยและแลกเปลี่ยนกับกลุ่มเยาวชนและพี่เลี้ยงที่ดูแลรับผิดชอบโครงการ โดยในการลงพื้นที่ประเมิน กรมส่งเสริมฯ จะติดต่อประสานงานกับพี่เลี้ยงโครงการและเยาวชนเพื่อกำหนดช่วงเวลาในการประเมิน หลังจากได้รับการประเมินโครงการแล้ว กลุ่มเยาวชนจะต้องจัดส่งสรุปผลงานมายังกรมส่งเสริมคุณภาพสิ่งแวดล้อม ต่อไป

การประเมินโครงการหิงสาสายสืบ แบ่งการพิจารณาออกเป็น 2 ประเด็นหลัก คือ **กระบวนการทำงานตลอดโครงการและสรุปผลงานการดำเนินโครงการฯ** (รูปเล่มและ/หรือซีดีผลงาน) เมื่อสิ้นสุดโครงการโดยการประเมินโครงการในแต่ละระดับระยะเวลาจะมีสัดส่วนแตกต่างกัน มีรายละเอียดดังนี้

★ เกณฑ์การประเมิน

1. ด้านกระบวนการทำงานตลอดโครงการ

- ทักษะการเรียนรู้ต่างๆ ที่เด็กได้รับ

- พัฒนาการของเด็ก เช่น ความรู้ ความเข้าใจ จิตสำนึก พฤติกรรม เป็นต้น



2. สรุปผลงาน ส่งสรุปรายงานตามกำหนดและมีเนื้อหา ครบตามเกณฑ์ที่กำหนด รายละเอียดในเกณฑ์พิจารณาสรุปผลงาน

★ สัดส่วนในการประเมิน

เกณฑ์ผ่านโครงการมทิงสาสายสืบในแต่ละระดับจะพิจารณาจากคะแนนรวมตามกำหนด ดังนี้

โครงการระยะเวลา 3 เดือน

เกณฑ์ผ่านขั้นต่ำ 60 คะแนน จาก 100 คะแนน

- พี่เลี้ยงพิจารณา 50 คะแนน
- กรมส่งเสริมฯ พิจารณา 50 คะแนน



โครงการระยะเวลา 6 เดือน

เกณฑ์ผ่านขั้นต่ำ 70 คะแนน จาก 100 คะแนน

- พี่เลี้ยงพิจารณา 60 คะแนน
- กรมส่งเสริมฯ พิจารณา 40 คะแนน



โครงการระยะเวลา 12 เดือน

เกณฑ์ผ่านขั้นต่ำ 80 คะแนน จาก 100 คะแนน

- พี่เลี้ยงพิจารณา 60 คะแนน
- กรมส่งเสริมฯ พิจารณา 40 คะแนน



ทำไมต้องประเมินผล



ฟังดูแล้วอาจทำให้รู้สึกว่ เรายังทำกิจกรรมโครงการมหิงสาสายสืบ เพื่อชื่นชมธรรมชาติสนุกสนานกับการเรียนรู้นอกห้องเรียนและทำกิจกรรมสร้างสรรค์เพื่อช่วยกันอนุรักษ์ทรัพยากรธรรมชาติและสิ่งแวดล้อมในท้องถิ่นของเราอยู่หรือเปล่า หรือเรามาเข้าเรียนวิชาฯ หนึ่งเพื่อถุกวัดผลเมื่อเรียนจบเทอม... จุดมุ่งหมายหลักของโครงการมหิงสาสายสืบยังเหมือนเดิม... ในการเรียนรู้ที่เกิดขึ้นไม่ว่าจะมาจากการเรียนรู้ในห้องเรียนหรือนอกห้องเรียน จำเป็นต้องมีการประเมินผล แต่ไม่ใช่การประเมินเพื่อตรวจวัดให้เกรดผ่านหรือตก การประเมินผลโครงการมหิงสาสายสืบ มุ่งเพื่อพัฒนาตัวเยาวชนทั้งในด้านความรู้ ความคิด จิตสำนึก การรู้เท่าทันสภาพปัญหาหรือสถานที่เกิดขึ้น รู้ความเป็นมาเป็นไป รู้แนวทางที่ถูกที่ควรในการลงมือแก้ไขรวมถึงเพื่อติดตามความก้าวหน้าและความสำเร็จของโครงการ โดยโครงการได้ออกแบบเครื่องมือประเมินผลที่เหมาะสมกับเยาวชนและพี่เลี้ยงโครงการฯ ซึ่งได้มีการปรับปรุงหลังจากได้มีการทดลองใช้ในปี 51-52 ที่ผ่านมา โดยรูปแบบการประเมินโครงการ ประกอบด้วย การตอบแบบสอบถาม การพูดคุยสัมภาษณ์ และร่วมแลกเปลี่ยนประสบการณ์การทำโครงการกับคณะกรรมการประเมินฯ ที่ลงพื้นที่ด้วยบรรยากาศที่ผ่อนคลายเป็นกันเอง

การรับรางวัลแห่งความภาคภูมิใจ



โครงการมหิงสาสายสืบ มีแนวคิดในการดำเนินงานค่อนข้างแตกต่างจากโครงการทั่วไป ตรงที่ไม่มีการจัดสรรเงินรางวัลหรืองบประมาณสนับสนุนการดำเนินงานของกลุ่มเยาวชนแต่อย่างใด ดังนั้นโครงการที่ทำส่วนใหญ่เกิดขึ้น

จากความสนใจที่จะเรียนรู้สภาพแวดล้อมรอบตัวของเด็ก ซึ่งเป็นการปลูกฝังค่านิยม “การทำดีโดยไม่หวังผลตอบแทน” ให้เกิดขึ้นกับสังคมไทย

ดังนั้น กรมส่งเสริมคุณภาพสิ่งแวดล้อม ในฐานะผู้สนับสนุนหลักจึงกำหนดให้มีการจัดพิธีมอบรางวัลแห่งความภาคภูมิใจขึ้นทุกปี เพื่อเสริมสร้างแรงบันดาลใจ ให้กับเยาวชนและพี่เลี้ยงที่ร่วมโครงการหิงสาสายสีบ และเพื่อเป็นเวทีให้ตัวแทนเยาวชนและพี่เลี้ยงได้แลกเปลี่ยน เรียนรู้ประสบการณ์ทำงานระหว่างกันโดยกรมส่งเสริมคุณภาพสิ่งแวดล้อมจะกำหนดจัดงานในช่วงเดือนกันยายนของทุกปี (ดูรายละเอียดในปฏิทินกิจกรรมหิงสาสายสีบ) ซึ่งกรมส่งเสริมฯ จะแจ้งให้ทราบกำหนดการที่แน่นอนในแต่ละปีต่อไป)

เข้าร่วมโครงการหิงสาสายสีบแล้ว ได้อะไร



😊 สํารวจและศึกษาว่าในพื้นที่ธรรมชาติ (พื้นที่ที่ใช้ดำเนินโครงการ) มีสิ่งมีชีวิตชนิดใดอาศัยอยู่บ้าง มีสภาพแวดล้อมเป็นอย่างไร และมีความสัมพันธ์เชื่อมโยงกันอย่างไร นอกจากนี้ทำให้เราทราบว่าในพื้นที่นั้นๆมีความโดดเด่น และมีคุณค่าแตกต่างจากที่อื่นอย่างไร

😊 ได้รับความสนุกสนาน และได้ประสบการณ์จากการสำรวจธรรมชาติ

😊 ได้รับความรู้ผ่านทักษะกระบวนการทางวิทยาศาสตร์และสังคมจากการดำเนินโครงการ

😊 ใช้เวลาว่าง ให้เกิดประโยชน์

😊 แบ่งปัน แลกเปลี่ยนประสบการณ์กับผู้อื่น

😊 รู้จักการทำงานเป็นทีม ในการวางแผนและการร่วมมือปฏิบัติงาน
โครงการฯ

😊 พัฒนาและปรับปรุงสภาพแวดล้อมทางธรรมชาติในท้องถิ่น

😊 แสดงความรับผิดชอบต่อตนเองในการช่วยอนุรักษ์ทรัพยากร
ธรรมชาติและสิ่งแวดล้อม

😊 เสริมสร้างความเชื่อมั่นและทักษะในการสื่อสารสำหรับใช้ในการ
ดำเนินโครงการ







กรมส่งเสริมคุณภาพสิ่งแวดล้อม
กระทรวงทรัพยากรธรรมชาติและสิ่งแวดล้อม